

BURMISTRZ TYCZYNA

**V ZMIANA STUDIUM UWARUNKOWAŃ I KIERUNKÓW
ZAGOSPODAROWANIA PRZESTRZENNEGO
GMINY I MIASTA TYCZYN**

**PROGNOZA ODDZIAŁYWANIA
NA ŚRODOWISKO**

Wrzesień 2016 r.

SPIS TREŚCI

1. PODSTAWA PRAWNA I CEL SPORZĄDZENIA PROGNOZY
2. ZAKRES PROGNOZY, WYKORZYSTANE MATERIAŁY I METODY ZASTOSOWANE PRZY SPORZĄDZANIU PROGNOZY
3. USTALENIA I GŁÓWNE CELE PROJEKTU V ZMIANY STUDIUM UWARUNKOWAŃ I KIERUNKÓW ZAGOSPODAROWANIA PRZESTRZENNEGO GMINY I MIASTA TYCZYN
4. STAN ŚRODOWISKA TERENU OBJĘTEGO PROJEKTEM V ZMIANY STUDIUM
5. WPŁYW REALIZACJI PROJEKTU V ZMIANY STUDIUM NA TERENY OBJĘTE OCHRONĄ ZGODNIE Z USTAWĄ O OCHRONIE PRZYRODY
6. OCENA CELÓW OCHRONY ŚRODOWISKA USTANOWIONYCH NA SZCZEBLU MIĘDZYNARODOWYM, WSPÓLNOTOWYM I KRAJOWYM, ISTOTNYCH Z PUNKTU WIDZENIA PROJEKTOWANEGO DOKUMENTU
7. ISTNIEJĄCE PROBLEMY OCHRONY ŚRODOWISKA ISTOTNE Z PUNKTU WIDZENIA REALIZACJI PROJEKTOWANEGO DOKUMENTU
8. POTENCJALNY WPŁYW REALIZACJI USTALEŃ PROJEKTU V ZMIANY STUDIUM NA ŚRODOWISKO PRZYRODNICZE I CZŁOWIEKA
9. ROZWIĄZANIA MAJĄCE NA CELU ZAPOBIEGANIE, OGRANICZANIE LUB KOMPENSACJĘ PRZYRODNICZĄ NEGATYWNEGO ODDZIAŁYWANIA NA ŚRODOWISKO
10. PRZEWIDYWANE TRANSGRANICZNE ODDZIAŁYWANIE NA ŚRODOWISKO
11. PRZEWIDYWANE METODY ANALIZY SKUTKÓW REALIZACJI USTALEŃ PROJEKTU V ZMIANY STUDIUM

STRESZCZENIE W JĘZYKU NIESPECJALISTYCZNYM

1. PODSTAWA PRAWNA I CEL SPORZĄDZENIA PROGNOZY

Obowiązek przeprowadzenia postępowania dotyczącego strategicznej oceny oddziaływania na środowisko dla opracowań planistycznych, w tym Studium uwarunkowań i kierunków zagospodarowania przestrzennego wynika z art. 46 pkt 1 ustawy z dnia 3 października 2008r. „O udostępnieniu informacji o środowisku i jego ochronie, udziale społeczeństwa w ochronie środowiska oraz o ocenach oddziaływania na środowisko” (Dz. U. z 2013 r., poz. 1235).

Elementem strategicznej oceny oddziaływania na środowisko jest prognoza oddziaływania na środowisko ustaleń planistycznych zwana dalej „prognozą”.

Zakres i stopień szczegółowości informacji zawartych w prognozie został uzgodniony z Regionalnym Dyrektorem Ochrony Środowiska w Rzeszowie, pismo z dnia 25 lutego 2016r. znak WOOŚ.411.1.14.2016.BK-4 oraz Państwowym Powiatowym Inspektorem Sanitarnym w Rzeszowie, pismo z dnia 29 stycznia 2016 r. znak PSNZ.453.4.3.2016.

Podstawowym celem prognozy jest wykazanie, jak określone w projekcie V zmiany Studium uwarunkowań i kierunków zagospodarowania gminy i miasta Tyczyn, kierunki zagospodarowania wpłyną na środowisko i czy, a jeśli tak, to w jakim stopniu naruszają zasady prawidłowej gospodarki zasobami naturalnymi. Ze względu na różnorodność przyrodniczą, jaką cechuje się obszar gminy, złożoność zjawisk przyrodniczych oraz ogólny charakter dokumentów planistycznych, ocena potencjalnych przekształceń środowiska wynikających z projektowanego przeznaczenia terenu ma formę prognozy.

Ponadto celem prognozy jest:

- wyeliminowanie jeszcze na etapie sporządzania projektu V zmiany Studium, ustaleń sprzecznych z zasadami zrównoważonego rozwoju analizowanego obszaru i jego otoczenia;
- ocena skutków oddziaływania przyjętych kierunków zagospodarowania gminy na środowisko oraz związanego z tym określenia wpływu nowego przeznaczenia terenów na poszczególne rodzaje użytkowania oraz określenie warunków zagospodarowania tych obszarów;
- ocena wprowadzenia ustaleń umożliwiających zabudowę i działalność gospodarczą na analizowanym terenie i zaspokajanie potrzeb społeczności lokalnej przy równoczesnym zachowaniu równowagi przyrodniczej i trwałości procesów przyrodniczych;
- ocena na ile ustalenia projektu V zmiany Studium pozwolą na zachowanie istniejących wartości i zasobów środowiska, na ile wzbogacą lub odtworzą obniżone, czy też zdegradowane wartości oraz w jakim stopniu spotęgują lub osłabiają istniejące zagrożenia, a także na ile stworzą możliwość pojawienia się nowych szans dla ukształtowania wyższej jakości środowiska;

Podsumowując, prognoza nie jest dokumentem rozstrzygającym o słuszności realizacji zamierzeń inwestycyjnych przewidzianych nowymi ustaleniami zmiany Studium, a jedynie przedstawia prawdopodobne skutki, jakie niesie ze sobą realizacja ustaleń przyjętych w częściowej zmianie Studium, na poszczególne komponenty środowiska w ich wzajemnym powiązaniu, w szczególności na ekosystemy przyrodnicze, krajobraz, ludzi, dobra materialne oraz dobra kultury.

2. ZAKRES PROGNOZY, WYKORZYSTANE MATERIAŁY I METODY ZASTOSOWANE PRZY SPORZĄDZANIU PROGNOZY

Niniejsza prognoza została sporządzona w oparciu o wymogi wynikające z art. 51 ust. 2 ustawy z dnia 3 października 2008r. „O udostępnieniu informacji o środowisku i jego ochronie, udziale społeczeństwa w ochronie środowiska oraz o ocenach oddziaływania na środowisko” (Dz. U. z 2013r., poz. 1235 z późn. zmianami).

Zgodnie z artykułem w/w ustawy prognoza zawiera:

- ustalenia i główne cele projektu V zmiany Studium oraz jego powiązania z innymi dokumentami;
- informacje o metodach zastosowanych przy sporządzeniu prognozy;
- informacje o przewidywanych możliwościach transgranicznego oddziaływania na środowisko;
- propozycje dotyczące przewidywanych metod analizy skutków realizacji ustaleń projektu V zmiany Studium gminy i miasta Tyczyn;
- streszczenie w języku niespecjalistycznym.

Prognoza określa, analizuje i ocenia:

- istniejący stan środowiska;
- potencjalne zmiany stanu środowiska w przypadku braku realizacji postanowień projektowanego dokumentu;
- istniejące problemy ochrony środowiska wynikające z przeznaczenia i zagospodarowania terenów objętych granicami projektu V zmiany Studium;
- cele ochrony środowiska ustanowione na szczeblu międzynarodowym, wspólnotowym i krajowym, istotne z punktu widzenia projektu częściowej zmiany Studium oraz sposoby ich uwzględnienia.

Prognoza przedstawia:

- rozwiązania mające na celu zapobieganie, ograniczanie lub kompensację przyrodniczą negatywnych oddziaływań na środowisko.

Przy sporządzaniu niniejszej prognozy zapoznano się przede wszystkim z opracowanym projektem V zmiany Studium uwarunkowań i kierunków zagospodarowania przestrzennego gminy i miasta Tyczyn, który jest zmianą Studium uchwalonego Uchwałą Rady Miejskiej Tyczyna Nr XXXVIII/290/02 z dnia 29 sierpnia 2002 r.

W analizie stanu środowiska wykorzystano opracowanie ekofizjograficzne sporządzone dla terenu objętego V zmianą Studium, a także materiały dotyczące stanu powietrza i wód zawarte w raportach WIOŚ Rzeszów.

Prognoza dostosowana jest do rodzaju i skali dokumentu, jakim jest Studium. W prognozie przedstawiono nowe zasady zagospodarowania obszaru objętego V zmianą Studium, aktualny stan środowiska oraz dokonano analizy oddziaływania poszczególnych czynników na środowisko omawianych obszarów i sposobów ich zagospodarowania.

Ponieważ nie obowiązują żadne ujednolicone metody opracowania prognozy, przy sporządzaniu niniejszego opracowania posłużono się głównie opisową analizą prawdopodobnych skutków oddziaływania na środowisko z użyciem analiz jakościowych, wykorzystujących dostępne wskaźniki wartościowania skutków zmian, jakie wystąpią w środowisku.

3. USTALENIA I GŁÓWNE CELE PROJEKTU V ZMIANY STUDIUM UWARUNKOWAŃ I KIERUNKÓW ZAGOSPODAROWANIA PRZESTRZENNEGO GMINY I MIASTA TYCZYN

Podstawę formalno – prawną przystąpienia do prac nad projektem V zmiany Studium uwarunkowań i kierunków zagospodarowania przestrzennego gminy i miasta Tyczyn, stanowią:

- uchwała Rady Miejskiej w Tyczynie o przystąpieniu do sporządzenia V zmiany Studium uwarunkowań i kierunków zagospodarowania przestrzennego gminy i miasta Tyczyn;
- ustawa z 27 marca 2003r. „O planowaniu i zagospodarowaniu przestrzennym”, art. 6 ust. 1 (Dz.U. z 2015 r. poz. 199 z późniejszymi zmianami);
- rozporządzenie Ministra Infrastruktury z dnia 28 kwietnia 2004r. (Dz.U. z 2004r. Nr 118, poz. 1235 z późn. zmianami) – w sprawie zakresu projektu Studium uwarunkowań i kierunków zagospodarowania przestrzennego.

Studium uwarunkowań i kierunków zagospodarowania przestrzennego gminy i miasta Tyczyn, jako dokument określający politykę przestrzenną gminy i miasta zostało przyjęte przez Radę Miejską Tyczyna uchwałą Nr XXXVIII/290/02 z dnia 29 sierpnia 2002r.

Studium określa politykę przestrzenną gminy, lokalne zasady gospodarowania przestrzenią przy uwzględnieniu celów i kierunków polityki przestrzennej określonych

w koncepcji przestrzennego zagospodarowania kraju, strategii rozwoju województwa, planie zagospodarowania przestrzennego województwa i strategii rozwoju gminy.

Studium nie jest aktem prawa miejscowego.

Studium pełni trzy podstawowe funkcje:

- stanowi akt polityki przestrzennej gminy określający strategię rozwoju przestrzennego;
- wpływa na zasady kształtowania przestrzeni określone w miejscowych planach zagospodarowania przestrzennego koordynując ich ustalenia;
- studium może również stanowić ofertę dla przyszłych inwestorów, będąc jednym z ważniejszych elementów programu rozwoju gminy.

Opracowany projekt V zmiany Studium dotyczy terenu położonego w miejscowości Matysówka, w rejonie szkoły podstawowej. Obszar ten oznaczono na rysunku projektu V zmiany cyfrą 5. Jego powierzchnia wynosi około 1,36 ha. Obejmuje teren położony po północnej stronie drogi publicznej, powiatowej, relacji Rzeszów – Matysówka – Chmielnik.

Na obszarze objętym projektem V zmiany Studium obecnie znajduje się budynek szkoły podstawowej z boiskami sportowymi, w drugim zlokalizowanym tu obiekcie mieści się Dom Kultury, sklep i Ochotnicza Straż Pożarna. Do tego obiektu przylega utwardzony parking. Pozostałą część obszaru zajmują dolina ciek, dopływu Matysówki. Dolina ta i jej zachodnie zbocze są zadrzewione i zakrzaczone. Od strony północno – wschodniej do granic terenu objętego zmianą przylega zabudowa mieszkaniowa jednorodzinna.

W projekcie V zmiany Studium w granicach obszaru wyznaczono:

- teren wskazany do przeznaczenia pod usługi, w tym usługi handlu – teren oznaczono symbolem **1U**. Jego powierzchnia wynosi ok. 0,86 ha. W jego granicach fragment terenu o powierzchni 0,08 ha przeznaczono pod zabudowę usług sportu i rekreacji;
- teren przeznaczony pod zieleń nieurządzoną, oznaczony symbolem **1ZN** o powierzchni około 0,43 ha;
- teren wskazany do przeznaczenia pod parking, oznaczony symbolem **1KP** o powierzchni około 0,07 ha.

Określono następujące zasady zagospodarowania i użytkowania terenów objętych projektem zmiany Studium.

Teren 1U przeznaczony pod:

- zabudowę usługową, w tym usługi handlu;
- inwestycje celu publicznego o znaczeniu lokalnym: oświaty, sportu i rekreacji, kultury, bezpieczeństwa publicznego;

- inwestycje celu publicznego z zakresu łączności publicznej;
- miejsca do parkowania:
- drogę wewnętrzną o szer. w liniach rozgraniczających nie mniejszej niż 5,0m;
- urządzenia infrastruktury technicznej.

W terenie tym ustalono:

- udział powierzchni biologicznie czynnej nie mniejszy niż 20%;
- powierzchnia zabudowy nie większa niż 70% powierzchni działki budowlanej;
- wskaźnik intensywności zabudowy max. 0,8, min. 0,01;
- dopuszczono podział na działki budowlane – powierzchnia działki nie mniejsza niż 700 m²;
- zapewnić należy miejsca do parkowania dla samochodów, w ilości dostosowanej do rodzaju usług:
 - nie mniej niż jedno miejsce na 3 zatrudnionych w usługach oświaty;
 - nie mniej niż jedno miejsce na 3 zatrudnionych w usługach sportu i rekreacji;
 - nie mniej niż jedno miejsce na 2 zatrudnionych w usługach kultury;
 - nie mniej niż jedno miejsce na 4 zatrudnionych w straży pożarnej;
 - nie mniej niż jedno miejsce na każde rozpoczęte 50m² powierzchni sprzedaży dla usług handlu;
- wysokość budynków – max. 15,0m do kalenicy, szczytu dachu lub attyki;
- dachy dwu lub wielospadowe o nachyleniu połaci dachowych do 45°, dopuszczono dachy płaskie;

W planie miejscowym należy ustalić zasady sytuowania dopuszczonych inwestycji celu publicznego z zakresu łączności publicznej oraz sytuowania tablic i urządzeń reklamowych i szyldów.

Teren 1ZN – przeznaczony pod zielenie nieurządzoną

Teren 1KP – wskazany do przeznaczenia pod parking:

- zakazuje się lokalizacji obiektów kubaturowych;
- nakazuje się utwardzenie powierzchni parkingu.

Dla obszaru objętego V zmianą Studium **należy opracować miejscowy plan zagospodarowania przestrzennego**.

Na obszarze V zmiany Studium aktualnie zlokalizowana jest zabudowa usługowa, podłączona do sieci infrastruktury technicznej. Teren posiada bezpośredni dostęp do drogi publicznej.

Dla określenia potrzeb i możliwości rozwoju gminy sporządzono bilans terenów przeznaczonych pod zabudowę. Uwzględniono równocześnie analizę ekonomiczną, środowiskową, społeczną, prognozę demograficzną oraz możliwości finansowe gminy.

W wyniku powyższych analiz stwierdzono:

- kondycja finansowa gminy jest poprawna i pozwala na finansowanie usług publicznych i inwestycji związanych z realizacją zadań własnych gminy;
- oferta edukacyjna, kulturalna na terenie gminy Tyczyn jest wystarczająca, natomiast uzupełnienia wymaga oferta sportowa i rekreacyjna, w szczególności przy placówkach oświaty.

W obszarze V zmiany Studium dopuszczono możliwość lokalizacji nowej zabudowy usług sportu i rekreacji. Zabudowa o tej funkcji będzie dopełnieniem zlokalizowanych w tym terenie usług oświaty (szkoła podstawowa).

4. STAN ŚRODOWISKA TERENU OBJĘTEGO PROJEKTEM V ZMIANY STUDIUM

- **Rzeźba terenu**

Według podziału J. Kondrackiego na regiony fizycznogeograficzne Polski, teren objęty opracowaniem położony jest w mezoregionie **Pogórze Dynowskie**.

Pod względem morfologicznym teren opracowania obejmuje fragment stoku Pogórza, który rozcięty jest przez nieckowatą dolinę cieku, uchodzącego do potoku Matysówka, który przepływa na południe od drogi powiatowej.

Teren opracowania znajduje się w obszarze nieaktywnego osuwiska, obejmującego znaczną część stoku. Jego powierzchnia wynosi około 14,9 ha. Dla tego osuwiska sporządzona została karta rejestracyjna osuwiska Nr 18-16-145 przez PIG-PIB 15.04.2010r. (W. Rączkowski, P. Nescieruk).

Według w/w karty rejestracyjnej jest to stare osuwisko, które ma długość 560 m i szerokość 360m rozpiętość pionową 85m. Osuwisko powyżej drogi powiatowej jest nieaktywne, nie były obserwowane w ostatnich latach żadne pęknięcia, czy zniszczenia na skutek jego ruchów.

Po okresie bardzo intensywnych opadów atmosferycznych w 2010 r. osuwisko uaktywniło się poniżej drogi powiatowej. Nastąpiło oberwanie korony drogi, naruszenie nasypu drogowego. Wykonane prace w zakresie prawidłowego odwodnienia srogi, ustabilizowały część stoku po południowej stronie drogi, co pozwoliło na jej wyremontowanie.

W terenie po północnej stronie drogi w obszarze nieaktywnej części osuwiska nie zaobserwowano spękań lub uszkodzeń budynków, tj. szkoły podstawowej, budynków mieszkalnych.

Zaobserwowane pęknięcia na ścianach budynku domu kultury mogą być związane z posadowieniem części budynku na nasypach ziemno – gruzowych, którymi został zasypany fragment doliny nieckowatej.

- **Warunki geologiczne**

Pod względem geologicznym teren objęty opracowaniem położony jest we wschodniej części Pogórza Karpat. W budowie geologicznej podłoża biorą udział osady powstałe z wietrzenia skał łupkowych i łupkowo – piaskowcowych – paleogeńskich i kredowych. Strop skał miękkich wieku paleogeńskiego stwierdzony został w tym rejonie na głębokości 10,0 – 18,4m. Osady te wykształcone są w postaci ilów, ilów pylastych, glin zwięzłych z okruchami łupka.

Holocen, poza granicami osuwiska reprezentowany jest przez przykrywającą starsze podłoże pokrywę utworów deluwialnych, wykształconych w postaci glin piaszczystych i glin pylastych.

W rejonie osuwiska w podłożu występują koluwia, utwory powstałe w wyniku zsuwu i przemieszania się deluwiów i zwietrzelin oraz ruchów translokacyjnych. Miąższość ich jest znaczna – wynosi ponad 10m. Wykształcone są głównie w postaci ilów, ilów pylastych, glin zwięzłych i glin pylastych zwięzłych z okruchami skalnymi (łupka i piaskowca).

W części omawianego terenu, pomiędzy drogą powiatową, a budynkiem domu kultury tj. w obrębie doliny nieckowatej, w stropie podłoża występują nasypy ziemno – gruzowe o miąższości około 4,0m. Są to utwory nieskonsolidowane, nieprzydatne do posadowienia obiektów budowlanych.

- **Surowce mineralne**

W omawianym terenie nie zostały udokumentowane złoża surowców mineralnych i budowlanych.

- **Charakterystyka warunków wodnych**

- Wody podziemne**

W utworach paleogeńskich występują wody szczelinowe. W omawianym rejonie, gdzie stwierdzono przewagę serii łupkowej, a znacznie mniejszy udział piaskowców, wodonośność jest znacznie ograniczona. Są to osady słabo wodonośne.

Powyżej osadów starszych, w obrębie koluwiów występować mogą sączenia wód śródglinowych. Występują one na różnej głębokości i cechują się różną wydajnością.

Zgodnie z Ramową Dyrektywą Wodną dokonano podziału na jednolite części wód podziemnych. W granicach woj. podkarpackiego zlokalizowanych jest siedem jednolitych części wód podziemnych. Sześć znajduje się w obszarze dorzecza Wisły a jedna w obszarze dorzecza Dniestru. Żadna z jednolitych części wód podziemnych nie ma statusu zagrożenia nieosiągnięcia dobrego stanu. Dobry stan wód, to taki, w którym stan osiągnięty przez jednolite części wód podziemnych, zarówno w ujęciu ilościowym, jak i chemicznym jest określony jako dobry.

Teren opracowania położony jest w jednolitej części wód podziemnych, oznaczonej kodem PLGW 2200158.

Wody powierzchniowe

Na południe od granic opracowania płynie potok Matysowski, który jest dopływem Strugu. W granicach omawianego terenu dnem nieckowatej doliny płynie ciek, który uchodzi do potoku Matysowskiego. W górnym biegu ciek ten ma charakter okresowy. W okresach długotrwałej suszy zanika. Natomiast w okresach opadów odprowadza nadmiar wód opadowych spływających ze stoków Pogórza. Ciek ten powyżej drogi powiatowej został skanalizowany, w odcinku ujściowym płynie otwartym korytem.

W wyniku podziału na jednolite części wód powierzchniowych, który został wprowadzony zgodnie z wymogami RDW (2000/60/WE) dla potrzeb planowania w gospodarowaniu wodami, teren opracowania znajduje się w granicach JCWP oznaczonej kodem PLRW 20000226579 „Zb. Rzeszów”. Jest to silnie zmieniona część wód o złym stanie, niezagrożona nieosiągnięciem celów środowiskowych.

RDW wprowadziła obowiązek oceny stanu/potencjału ekologicznego i stanu chemicznego wód powierzchniowych. Podstawowe znaczenie w klasyfikacji mają elementy biologiczne, charakteryzujące występowanie w wodach różnych zespołów organizmów. Znaczenie wspomagające mają elementy hydromorfologiczne i fizykochemiczne.

Stan ekologiczny jednolitych części wód powierzchniowych klasyfikuje się przez nadanie im jednej z pięciu klas jakości:

- I klasa – stan bardzo dobry
- II klasa – stan dobry
- III klasa – stan umiarkowany
- IV klasa – stan słaby
- V klasa – stan zły

Stan chemiczny określony jest na podstawie wskaźników chemicznych, które charakteryzują występowanie w wodach substancji priorytetowych i innych substancji zanieczyszczających. Stan chemiczny klasyfikowany jest jako „dobry” lub „poniżej dobrego”.

Oceny stanu wód powierzchniowych dokonuje się poprzez porównanie wyników klasyfikacji stanu lub potencjału ekologicznego i stanu chemicznego. Stan wód wyznaczony jest przez gorszy z tych stanów.

Jak wynika z zestawienia danych monitoringu w jednolitych częściach wód powierzchniowych w raportach WIOŚ – dla JCWP „Zb. Rzeszów”

klasa element. BIOL – II

klasa element. HYMO – II

klasa element. FCH – II

potencjał (silnie zmieniona część wód) – dobry.

- **Warunki klimatu lokalnego**

Według E. Romera obszar gminy Tyczyn, w której znajduje się miejscowość Matysówka, położony jest na pograniczu dwóch krain klimatycznych: Krainy Równin i Kotlin Podgórskich i Krainy Wyżyn Podkarpackich.

Natomiast wg R. Gumińskiego obszar gminy Tyczyn leży w granicach Sandomiersko – Rzeszowskiej i Podkarpackiej dzielnicy rolniczo – klimatycznej, która charakteryzuje się następującymi danymi:

- średnia temperatura roku wynosi 7,5° - 8°C;
- średnia temperatura stycznia wynosi -2,5° do -3,5°C;
- średnia temperatura lipca wynosi 17,5° - 18,5°C;

Wilgotność powietrza najwyższe wartości osiąga zimą, najniższe latem. Pokrywa śnieżna zalega około 60 dni w roku. Wielkość opadów w tym rejonie wynosi około 700mm, przeważają wiatry z kierunku południowo – zachodniego i zachodniego. Na układ wiatrów wpływa nie tylko ogólna cyrkulacja, ale również orografia terenu, w tym przede wszystkim układ dolin, które odgrywają znaczną rolę w sterowaniu wiatrami.

Na klimat lokalny wpływ mają takie elementy jak: morfologia terenu, nachylenia, głębokość zalegania wód podziemnych, zagospodarowanie terenu.

W obrębie Pogórza na zróżnicowanie warunków klimatu lokalnego wpływa przede wszystkim – ekspozycja stoku i jego nachylenia. Doliny nieckowate pełnią funkcję rynien spływu chłodnego i wilgotnego powietrza z terenów wyżej położonych.

- **Zmiany w środowisku**

Stoki Pogórza, niegdyś wykorzystywane rolniczo zostały w części zajęte pod zabudowę. Jest to teren położony w sąsiedztwie drogi powiatowej, co zapewniało jego dostępność komunikacyjną.

W części terenu cechującej się mniejszymi spadkami został zlokalizowany budynek Szkoły Podstawowej obok niej Dom Kultury, ze strażą pożarną i sklepem. Pomiędzy terenem

drogi, a budynkiem szkoły znajduje się plac zabaw dla dzieci funkcjonujące tu również przedszkole. Po północnej stronie budynku szkoły zlokalizowane są boiska sportowe dla potrzeb uczniów. Dla zorganizowania boisk, teren został zniwelowany, utworzono niewysokie, umocnione skarpy, które ograniczają każde z boisk.

W obrębie doliny nieckowatej, powyżej korony drogi powiatowej teren został przekształcony, wyrównany nasypami ziemno – gruzowymi i zagospodarowany jako parking służący odwiedzającym Dom Kultury, szkołę, a także dla potrzeb straży pożarnej.

Prawe zbocze doliny cechuje się znacznie większymi spadkami pozostało niezabudowane, zajęte jest przez zieleń wysoką. W sąsiedztwie w/w budynków zlokalizowana jest zabudowa mieszkaniowa jednorodzinna, która z uwagi na ukształtowanie terenu nie tworzy zwartej zabudowy jak to jest w terenach płaskich.

- **Struktura przyrodnicza obszaru, w tym różnorodność biologiczna**

Według podziału geobotanicznego dokonanego przez Wł. Szaferę obszar gminy Tyczyn leży na pograniczu dwóch prowincji: Niżowo – Wyżynnej i Górskiej.

Omawiany teren położony jest w prowincji Górskiej w Okręgu Beskidów, na pograniczu dwóch podokręgów: Pogórza Fliszowego i Pogórza Lessowego. Dominującym zespołem leśnym jest żyzna buczyna karpacka w formie podgórskiej.

Ze zbiorowisk synantropijnych najbardziej rozpowszechnione są zbiorowiska segetalne. Fitocenozy polne rozwijające się w uprawach zbożowych reprezentują najczęściej zespół *Vicetum tetraspermae*. Większość zbiorowisk upraw okopowych należy do związku *Pomico – Setarion*. Roślinność ruderalna tego terenu związana jest głównie z obecnością wydeptywanych dróg.

Według podziału na krainy zoograficzne (Jaczewski – Narodowy Atlas Polski) obszar ten położony jest w Krainie Beskidu Wschodniego. Cechą charakterystyczną Pogórza Dynowskiego, gdzie położony jest omawiany teren, jest jego przejściowość. Na terenie Pogórza występują elementy zachodnio – europejskie, pontyjskie i borealno – alpejskie.

Fauna pochodzenia zachodnio – europejskiego stanowi trzon fauny podgórskiej. Do przedstawicieli jej należą: jeleń europejski, sarna, dzik, zając szarak, jeż, kret. Przedstawicielami fauny borealno – alpejskiej są: dzięcioł trójpalczasty, puszczyk uralski, kuna leśna, kwiczoł. Gatunki pontyjskie stanowią bardzo rzadki element występującej tu fauny.

- **Powiązania przyrodnicze obszaru z otoczeniem**

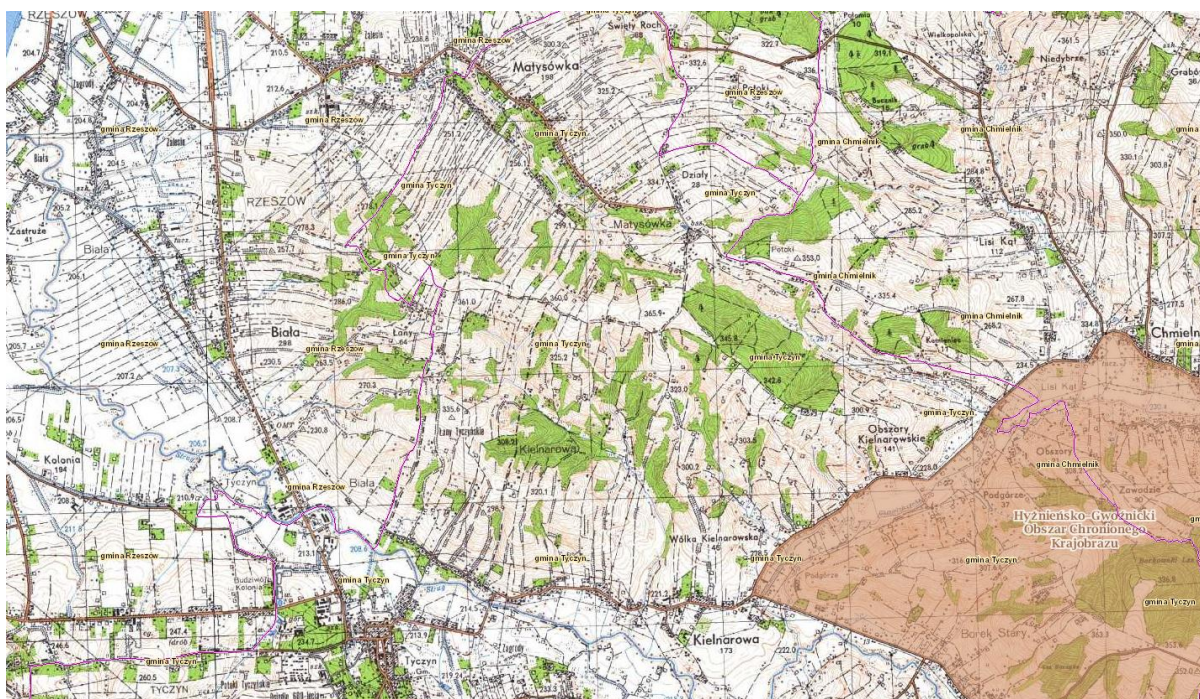
Teren będący przedmiotem opracowania nie jest powiązany z systemem przyrodniczo – klimatycznym gminy Tyczyn. Dolina Matysówki wraz z dolinami jej dopływów i terenami leśnymi z nimi powiązanymi stanowi lokalny korytarz przyrodniczo – klimatyczny.

Dolina nieckowata, której fragment znajduje się w granicach terenu opracowania nie pełni funkcji ciągu ekologicznego. Układ ten został przerwany na skutek realizacji drogi powiatowej oraz zmian w części doliny powyżej wspomnianej drogi. Ciek wodny wykorzystujący dolinę nieckowatą został w rejonie Dom Kultury skanalizowany, a morfologia doliny przekształcona poprzez zasypanie nasypami ziemno – gruzowymi. Ten przekształcony fragment doliny utwardzono i wybudowano w jego obrębie parking, którego powierzchnie pokryto masą asfaltową.

- **Zasoby przyrodnicze i krajobrazowe oraz ich ochrona prawna**

Obszar Matysówki położony jest poza granicami Hyżnieńsko – Gwoźnickiego Obszaru Chronionego Krajobrazu. Ponadto znajduje się w znacznej odległości od Specjalnego Obszaru Ochrony Siedlisk „Wisłok Środkowy z Dopływami”, który jest obszarem cennym dla Wspólnoty. O jego wysokich walorach przyrodniczych decyduje skład ichtiofauny, obfitującej w rzadkie gatunki znane w kraju. Obszar ten obejmuje rzekę Wisłok od zapory w Sieniawie do zbiornika w Rzeszowie. W jego granice włączono część zalewu powyżej zapory przegradzającej dolinę Wisłoka. Obszar ten planuje się włączyć do sieci obszarów Natura 2000.

W granicach terenu objętego opracowaniem nie występują siedliska i gatunki roślin chronionych. Nie występują tu pomniki przyrody, stanowiska dokumentacyjne, czy też użytki ekologiczne. W otoczeniu budynku szkolnego występują trawniki z nasadzeniami drzew ozdobnych (świerki przed budynkiem), a w otoczeniu boisk rosną topole, jesiony i klony. Dolina nieckowata w granicach opracowania zarośnięta jest przez jesiony, klony, olchę.



- **Jakość środowiska, jego zagrożenia i identyfikacja źródeł tych zagrożeń**

O jakości środowiska decydują takie jego elementy, jak:

- stan powietrza atmosferycznego;
- poziom hałasu;
- jakość wód.

Stan powietrza atmosferycznego

Monitoring powietrza atmosferycznego na terenie województwa podkarpackiego prowadzony jest przez Podkarpacki WIOŚ i Wojewódzką Stację Sanitarno Epidemiologiczną w Rzeszowie. Badania obejmują zanieczyszczenia, dla których WIOŚ zobowiązany jest do dokonania corocznej oceny jakości powietrza. Są to: dwutlenek siarki, dwutlenek azotu, tlenek azotu, tlenek węgla, ozon, benzen, pył zawieszony (PM10 i PM2,5), arsen, kadm, nikiel, ołów i benzo(a)piren.

Stan zanieczyszczenia powietrza dwutlenkiem siarki utrzymuje się na terenie województwa na niskim poziomie. Stężenia jednogodzinne nie przekroczyły ustalonej dla dwutlenku siarki normy.

Stężenie średnioroczne dwutlenku azotu również nie przekroczyło określonej dla niego normy. Dopuszczalne stężenie jednogodzinne ustalone na poziomie $200 \mu\text{m}^3$ nie zostało przekroczone na żadnej stacji pomiarowej.

Również poniżej normy było zanieczyszczenie średnioroczne benzenem.

Liczba przekroczeń dobowych pyłu zawieszonego (PM10) na większości stanowisk badawczych była wysoka i nieznacznie przekraczała określona normę. Stężenie średnioroczne PM2,5 przekroczyło dopuszczalny poziom we wszystkich punktach pomiarowych. Prowadzone równoległe pomiary zanieczyszczenia powietrza pyłem PM10 i PM2,5 wykazały bardzo znaczny udział frakcji pyłu PM2,5 w pyłe PM10.

W zakresie zawartości metali w pyłe PM10 (arsen, kadm, nikiel, ołów) wartości odniesienia zostały dotrzymane na obszarze całego województwa.

Na podstawie całorocznych serii pomiarów została wykonana ocena zanieczyszczenia na terenie województwa podkarpackiego. Wykazała ona, że:

- zanieczyszczenia gazowe osiągnęły na terenie województwa niskie wartości stężeń. Nie stwierdzono przekroczeń obowiązujących dla nich wartości kryterialnych w powietrzu, zarówno ze względu na ochronę zdrowia, jak i ochronę roślin. Pozwoliło to na zakwalifikowanie terenu województwa do klasy „A”;
- utrzymujące się duże zanieczyszczenie powietrza pyłem zawieszonym PM10 mierzonym w kryterium ochrony zdrowia było powodem, że strefy występujące na obszarze województwa zaliczono do klasy „C” wymagającej działań naprawczych.

Podjęto działania w województwie mające na celu ochronę powietrza. Są to przede wszystkim programy i działania mające ograniczyć emisję niską.

Hałas

Teren opracowania położony jest w sąsiedztwie drogi powiatowej relacji Rzeszów – Matysówka – Chmielnik. Zwiększająca się ilość pojazdów oraz ich stan techniczny mają decydujący wpływ na klimat akustyczny. Na wielkość hałasu drogowego wpływ mają: stan dróg, rodzaj nawierzchni, struktura pojazdów oraz ich prędkość.

W omawianym rejonie gminy nie występują inne źródła hałasu, poza hałasem komunikacyjnym.

Droga powiatowa przechodząca wzdłuż południowej granicy opracowania cechuje się zwiększonym ruchem pojazdów. Zapewnia ona połączenie z Rzeszowem, Chmielnikiem oraz Kielnarową. Nie jest to droga o tak dużym natężeniu ruchu, który powoduje znaczne przekroczenie wartości hałasu określonych dla terenów chronionych.

Budynek szkoły podstawowej odsunięty jest od krawędzi wspomnianej drogi, co ogranicza wielkość hałasu. W tym terenie najbardziej narażony na wpływ hałasu akustycznego jest obiekt placu zabaw, zlokalizowany na terenie pomiędzy pasem drogowym, a budynkiem szkoły. Korzystają z niego dzieci uczęszczające do zlokalizowanego tu przedszkola.

Jakość wód

Teren opracowania położony jest w jednolitej części wód powierzchniowych PLRW 20000226579 „Zb. Rzeszów”, której stan wód określono jako zły, ale dla której osiągnięcie celów środowiskowych nie jest zagrożone. Celem środowiskowym dla tej części wód jest poprawa stanu i osiągnięcie co najmniej dobrego potencjału ekologicznego.

Zgodnie z podziałem terenu woj. podkarpackiego na jednolite części wód podziemnych teren opracowania znajduje się w obszarze JCWPd oznaczonej kodem PLRW 2200158, która cechuje się dobrym stanem chemicznym i ilościowym.

• Przyrodnicze predyspozycje do kształtowania struktury funkcjonalno - przestrzennej

Na omawianym terenie nie występują obszary i obiekty przyrodnicze cechujące się znaczącymi walorami i wartościami przyrodniczymi, podlegającymi ochronie lub wskazane do ochrony. Nie jest to teren, w obrębie którego występują chronione gatunki roślin, ostoje i miejsca rozrodu lub bytowania zwierząt objętych ochroną. Nie stwierdzono miejsc lęgowych ptaków objętych ochroną.

W granicach omawianego terenu występuje fragment doliny nieckowatej, której dnem płynie ciek. Jest to dolina wcięta w stok Pogórza, pełniąca funkcję rynny spływu chłodnego i wilgotnego powietrza, a także odprowadza ona nadmiar wód opadowych w okresach intensywnych opadów. Cały teren zlokalizowany jest w obszarze nieaktywnego osuwiska.

5. WPŁYW REALIZACJI PROJEKTU V ZMIANY STUDIUM NA TERENY OBJĘTE OCHRONĄ ZGODNIE Z USTAWĄ O OCHRONIE PRZYRODY

Dokonując analizy i oceny istniejących uwarunkowań i problemów środowiskowych obszaru objętego projektem zmiany Studium należy zwrócić uwagę nie tylko na stan środowiska, ale także na jego funkcjonowanie w otaczającym obszarze oraz w obrębie gminy.

Teren zmiany jest zagospodarowany zabudową usługową tj. znajduje się tu budynek szkoły podstawowej wraz z przedszkolem, boiskami na wolnym powietrzu oraz placem zabaw. Ponadto w terenie tym zlokalizowany jest drugi obiekt, w którym znajduje się Dom Kultury, Straż Pożarna i usługi handlu. Obok tego obiektu znajduje się parking o utwardzonej powierzchni.

Pozostały teren zajmuje porośnięty fragment doliny cieku, który jest dopływem potoku Matysowskiego. Ciek ten został w części skanalizowany (w granicach parkingu). Powyżej parkingu i w odcinku ujściowym płynie otwartym korytem. Zbocze zachodnie doliny zajmuje zieleń wysoka. W granicach terenu, który jest przedmiotem zmiany Studium nie występują obiekty przyrody uznane, z uwagi na swoje wartości, za pomniki przyrody. Nie stwierdzono tu siedlisk i gatunków roślin objętych ochroną w myśl ustawy O ochronie przyrody. Na obszarze gminy Tyczyn znajdują się trzy pomniki przyrody (drzewa) objęte ochroną pomnikową. Stwierdzono występowanie kilkunastu drzew, które kwalifikują się do objęcia ochroną pomnikową.

Wschodnie tereny gminy Tyczyn z uwagi na wartości przyrodnicze włączone zostały w granice obszaru chronionego krajobrazu. Są to tereny o mało przekształconym środowisku przyrodniczym, zachowujące zdolność równowagi biologicznej i cechujące się wysokimi walorami krajobrazowymi. Tereny wschodnie gminy objęte są wieloprzestrzennym systemem ochrony przyrody i krajobrazu, poprzez włączenie w granice Hyżnieńsko – Gwoźnickiego Obszaru Chronionego Krajobrazu. Na obszarze gminy Tyczyn nie występują tereny objęte innymi formami ochrony przyrody, takimi jak: rezerваты przyrodnicze, stanowiska dokumentacyjne, użytki ekologiczne.

Nie występują obszary Natura 2000. Obszary cenne dla Wspólnoty planowane do włączenia do Europejskiej Sieci Natura 2000 to SOOS PLH 180030 „Wisłok Środkowy

z Dopływami”, obejmujący fragment rzeki Wisłok w granicach administracyjnych m. Budziwój, niegdyś znajdującej się w granicach gminy Tyczyn, obecnie włączonej w granice administracyjne miasta Rzeszowa.

Teren objęty projektem V zmiany Studium zlokalizowany w Matysówce, położony jest w znacznej odległości od terenu SOOS „Wisłok Środkowy z Dopływami” oraz w dużej odległości od terenów Hyżnieńsko – Gwoźnickiego Obszaru Chronionego Krajobrazu. Kierunek zmian proponowany w V zmianie Studium tj. uzupełnienie istniejących usług o usługi rekreacyjno – sportowe, tj. budowa hali sportowej przy obiekcie szkoły podstawowej, nie spowoduje żadnych zmian w środowisku i przyrodzie terenów chronionych.

6. OCENA CELÓW OCHRONY ŚRODOWISKA USTANOWIONYCH NA SZCZEBLU MIĘDZYNARODOWYM, WSPÓLNOTOWYM I KRAJOWYM, ISTOTNYCH Z PUNKTU WIDZENIA PROJEKTOWANEGO DOKUMENTU

Większość dokumentów dotyczących ochrony środowiska przyrodniczego na szczeblu międzynarodowym i krajowym wywodzi się z dokumentów międzynarodowych, którym początek dała Konferencja Narodów Zjednoczonych w Rio de Janeiro w 1992 r., na której zdefiniowano założenia zrównoważonego rozwoju.

Istotą zrównoważonego rozwoju jest równorzędne traktowanie racji społecznych, ekonomicznych i ekologicznych, co oznacza konieczność integrowania zagadnień ochrony środowiska z polityką innych dziedzin gospodarki. Od roku 1992 pojawiły się kolejne, nowe dokumenty dotyczące ochrony środowiska lub poszczególnych jego składowych. Powstało szereg konwencji i protokołów w sprawach o znaczeniu międzynarodowym.

W granicach Wspólnoty Europejskiej wyrazem troski o stan środowiska są uchwały, rozporządzenia i dyrektywy unijne. Z chwilą przystąpienia Polski do Unii Europejskiej wystąpiła konieczność dostosowania prawa polskiego do prawa unijnego.

Z powyższego wynika, że oceniając uwzględnienie w projekcie niniejszego dokumentu planistycznego, celów ochrony środowiska w odniesieniu do prawa krajowego zostanie spełniony warunek uwzględnienia celów ochrony środowiska w odniesieniu do szczebla międzynarodowego i prawa wspólnotowego, które znalazło swoje odpowiedniki w prawie polskim.

Podstawowym dokumentem na szczeblu krajowym jest Konstytucja Rzeczypospolitej Polskiej, a ściślej odnoszące się do zasad ochrony środowiska art. 5 i 74. Kolejnym dokumentem służącym jako dokument kierunkowy dla Programów Ochrony Środowiska na szczeblu wojewódzkim, powiatowym i gminnym jest uchwalona przez Sejm – Polityka Ekologiczna Państwa na lata 2009 – 2012 z perspektywą do roku 2016.

Na szczeblu województwa podstawowym dokumentem dotyczącym ochrony środowiska jest Program Ochrony Środowiska Woj. Podkarpackiego, Plan Gospodarowania Odpadami oraz Plan zagospodarowania przestrzennego woj. podkarpackiego i Krajowy Program Oczyszczania Ścieków.

W roku 2011 opracowany został Plan gospodarowania wodami na obszarze dorzecza Wisły przez RZGW w Krakowie. Głównym jego celem jest osiągnięcie dobrego stanu wód poprzez określenie i wdrożenie koniecznych działań i programów.

Zagadnienia dotyczące ochrony środowiska w skali województwa przedstawione są zarówno w Planie zagospodarowania przestrzennego województwa podkarpackiego, jak i w Programie ochrony środowiska województwa podkarpackiego.

Podstawowym dokumentem zawierającym cele i zadania na obszarze gminy jest Studium uwarunkowań i kierunków zagospodarowania przestrzennego.

W granicach administracyjnych miejscowości Matysówka, w obszarze której zlokalizowany jest teren projektu V zmiany Studium nie występują obszary objęte ochroną, w myśl ustawy „o ochronie przyrody”. Nie stwierdzono siedlisk oraz gatunków roślin chronionych.

7. ISTNIEJĄCE PROBLEMY OCHRONY ŚRODOWISKA ISTOTNE Z PUNKTU WIDZENIA REALIZACJI PROJEKTOWANEGO DOKUMENTU

Zmiany, jakie planowane są w obszarze objętym projektem V zmiany Studium nie wprowadzają bardzo istotnych zmian w obecnym zagospodarowaniu omawianego terenu. Należy zaznaczyć fakt, że obecny stan zagospodarowania terenu wykorzystuje w znaczącym stopniu możliwości i uwarunkowania fizjograficzne terenu. Teren, który jest przedmiotem zmiany Studium o powierzchni 1,36 ha, stanowi niewielki fragment stoku Pogórza Dynowskiego objętego nieaktywnym osuwiskiem, którego powierzchnia wynosi ponad 14 ha.

Ta część osuwiska, dla którego sporządzona została karta rejestracyjna Nr 18-16-145 przez PIG-PIB w roku 2010, powyżej drogi powiatowej, jest nieaktywna i nie obserwowane były żadne jego ruchy.

W obrębie stoku o mniejszych nachyleniach, zlokalizowano zabudowę usługową tj. budynek szkoły podstawowej i budynek, w którym mieszczą się: Dom Kultury, Straż Pożarna i obiekt handlowy. Towarzyszy mu parking o utwardzonej powierzchni.

Część terenu, to jest dno koryta i fragmenty zboczy o większych nachyleniach, zarośnięta zielenią wysoką wskazana jest do pozostawienia w dotychczasowym stanie. Z uwagi na duże nachylenia tego terenu oraz położenie w strefie nieaktywnego osuwiska,

likwidacja drzewostanów i zmiany ukształtowania naturalnej rzeźby są niedopuszczalne. Drzewa i krzewy poprzez głęboki system korzeniowy są korzystnym elementem w utrzymaniu równowagi stoku, ponadto ograniczają spływy powierzchniowe wód opadowo - roztopowych.

Planowana nowa funkcja w granicach omawianego terenu, a mianowicie budowa obiektu sportowo - rekreacyjnego, której szkoła potrzebuje, powinna wykorzystać część stoku o niewielkich spadkach

Z uwagi na uwarunkowania geologiczne, wielkość obiektu, zastosowane rozwiązania konstrukcyjne muszą być dostosowane do istniejących warunków. Konieczne będzie wykonanie szczegółowych badań podłoża gruntowego poprzedzających etap prac projektowych, która określi zasady posadowienia i fundamentowania obiektu.

Nowy obiekt powinien być podłączony do istniejących sieci infrastruktury technicznej zlokalizowanej na terenie zmiany Studium.

8. POTENCJALNY WPŁYW REALIZACJI USTALEŃ PROJEKTU V ZMIANY STUDIUM NA ŚRODOWISKO PRZYRODNICZE I CZŁOWIEKA

W wyniku realizacji ustaleń projektu V zmiany Studium wystąpią zmiany w zagospodarowaniu i użytkowaniu terenu, ponadto wystąpią również zmiany niektórych elementów środowiska. Z uwagi na fakt, że zmiany te będą nieznaczne, ich wpływ na środowisko również będzie ograniczony.

Wpływ na poszczególne elementy środowiska realizacji ustaleń projektu zmiany Studium:

- **Różnorodność biologiczna, flora, fauna**

Zachowane zostają tereny biologicznie czynne, zajmujące prawe zbocze doliny, łącznie z korytem potoku będącego dopływem potoku Matysowskiego. Zajmuje je zieleń wysoka – drzewa (jesiony, klony, olcha) oraz roślinność krzewiasta. Na pozostałym terenie występują tereny zielone w formie trawników na boiskach urządzonych po północnej stronie budynku szkoły podstawowej. Wzdłuż drogi wewnętrznej, zlokalizowanej po wschodniej stronie terenu rosną pojedyncze drzewa różnego gatunku. Tereny po południowej stronie budynku szkoły zajmuje plac zabaw dla dzieci z elementami zieleni urządzonej. Są to trawniki i drzewa ozdobne, w większości iglaki.

Realizacja nowego obiektu sportu i rekreacji spowoduje częściową likwidację zieleni urządzonej. Nie wpłynie to na zmianę bioróżnorodności. Teren zieleni naturalnej pozostaje bez zmiany w dotychczasowym stanie. Nie zmienią się warunki bytowania zwierząt

związanych z terenem zajęтым przez zielenią wysoką, zajmującą fragment zbocza zachodniego.

Ograniczona zostanie wielkość powierzchni biologicznie czynnej towarzyszącej istniejącej zabudowie o funkcji usługowej. Z tymi terenami związane są jedynie drobne gryzonie. W przypadku pogorszenia się ich warunków bytowania będą migrować na teren zieleni nieurządzonej.

- **Powierzchnia ziemi**

Teren V zmiany Studium obejmuje fragment stoku Pogórza Dynowskiego rozciętego nieckowatą doliną dopływu potoku Matysowskiego, który w omawianym terenie w niewielkim fragmencie został skanalizowany.

Dolina potoku cechuje się asymetrycznymi zboczami. Zachodnie zbocze cechuje się większymi spadkami, porośnięte jest zielenią wysoką, wschodnie o mniejszych nachyleniach zostało w części zabudowane. Lokalizacja budynku szkolnego, a w szczególności realizacja boisk sportowych na wolnym powietrzu wymagała niwelacji terenu.

Dolina potoku po północnej stronie drogi powiatowej prowadzącej z Rzeszowa przez Matysówkę do Chmielnika, została przekształcona. Skanalizowano fragment potoku, powierzchnie doliny nadwieszono, wyrównano i wykorzystano dla wybudowania parkingu o utwardzonej powierzchni, służący dla lokalizacji miejsc postojowych dla obiektu o funkcji usługowej, gdzie mieści się Dom Kultury, Straż Pożarna i usługi handlu.

Realizacja ustaleń projektu zmiany Studium, tj. budowa obiektu o funkcji sportowo – rekreacyjnej – przy szkole podstawowej, spowoduje przede wszystkim likwidację części terenu zieleni urządzonej.

Zmiany w ukształtowaniu powierzchni terenu nie będą bardzo znaczące. Jest to część stoku o mniejszych nachyleniach, wobec czego niwelacja terenu będzie ograniczona. Należy podkreślić fakt, że cały teren objęty projektem zmiany stanowi niewielki fragment nieaktywnego osuwiska, w obrębie którego od dłuższego czasu nie obserwuje się żadnych ruchów geodynamicznych, co potwierdza brak śladów na funkcjonującej tu zabudowie.

Występujące spękania budynku Straży Pożarnej, Domu Kultury i usług handlu związane są raczej z jego posadowieniem w obrębie doliny nadsypanej nasypami ziemno – gruzowymi.

- **Powietrze**

Źródłami zanieczyszczeń powietrza są emitery powierzchniowe i liniowe. Do emitorów powierzchniowych zalicza się m.in. zabudowę mieszkaniową i usługową. Stanowi ona główne źródło emisji niskiej do powietrza, źródłem której są indywidualne systemy grzewcze. Liniowymi emitorami zanieczyszczeń powietrza są ciągi komunikacyjne.

Jak wynika z publikowanych corocznych raportów WIOŚ w Rzeszowie, stan powietrza w obszarze gminy Tyczyn, a także w granicach całego województwa podkarpackiego pod względem zanieczyszczeń substancjami gazowymi: dwutlenkiem węgla, dwutlenkiem siarki, tlenkami azotu i węgla oraz ozonu i benzenu – nie budzi zastrzeżeń. Wielkości zanieczyszczeń tych substancji nie przekraczają dopuszczalnych norm. Pod tym względem obszar województwa zaliczony jest do strefy „A” i nie wymaga działań naprawczych. Natomiast wielkość stężeń pyłów zawieszonych (PM10 i PM2,5) kwalifikuje obszar woj. podkarpackiego do strefy „C”, w której wymagane są działania naprawcze.

Stan powietrza w obszarze gminy Tyczyn, pod względem wielkości stężeń zanieczyszczeń podstawowych nie budzi żadnych zastrzeżeń.

Realizacja ustaleń projektu V zmiany Studium nie spowoduje zmian w jakości powietrza atmosferycznego. Budowa obiektu o funkcji sportowo – rekreacyjnej nie wymaga nowych źródeł energii cieplnej. Obiekt ten korzystał będzie z istniejących sieci infrastruktury technicznej, sieci wodociągowej, elektroenergetycznej, sanitarnej oraz źródła ciepła.

Realizacja projektu zmiany Studium nie spowoduje żadnych zmian w wielkości emitowanych zanieczyszczeń powietrza.

- **Wody**

Teren opracowania znajduje się w jednolitej części wód powierzchniowych oznaczonej kodem PLRW 20000226579 „Zb. Rzeszów”. Jest to silnie zmieniona część wód o złym stanie, niezagrożona nieosiągnięciem celów środowiskowych.

Podział wód na części i ich identyfikacja został dokonany zgodnie z wymogami Ramowej Dyrektywy Wodnej dla potrzeb planowania w gospodarowaniu wodami. Dla jednolitych części wód dokonana została identyfikacja znaczących oddziaływań antropogenicznych, określone zostały cele środowiskowe. Dokonana zostanie ocena ich spełnienia, wdrożone będą programy działań określone w Planie Gospodarowania Wodami na obszarze dorzecza. Jednolita część wód, w której znajduje się teren V zmiany Studium gminy i miasta Tyczyn, jest to silnie zmieniona część wód o złym stanie. Ramowa Dyrektywa Wodna ustanawiająca ramy wspólnotowego działania w dziedzinie polityki wodnej w Europie nałożyła na wszystkie kraje członkowskie obowiązek osiągnięcia dobrego stanu wód do końca 2015 r.

Narzędziem mającym zapewnić osiągnięcie celu wspomnianej dyrektywy w Polsce jest Krajowy Program Oczyszczania Ścieków Komunalnych, w którym określono działania polegające na wyposażeniu aglomeracji o RLM większej niż 2000 mieszkańców w systemy kanalizacji sanitarnej zakończone oczyszczalnią ścieków.

Teren, który jest przedmiotem V zmiany Studium wyposażony jest w sieci kanalizacji sanitarnej. Teren ten znajduje się w aglomeracji „Rzeszów” podobnie jak cały obszar wsi

Matysówka. Ścieki odprowadzane siecią kanalizacji sanitarnej są oczyszczane w oczyszczalni miejskiej zlokalizowanej na osiedlu Załęże.

Wody opadowo – roztopowe odprowadzane są do istniejącej w terenie objętym projektem zmiany, sieci kanalizacji deszczowej.

Analizowany teren położony jest w jednolitej części wód podziemnych o kodzie PLGW 2200158. Stan wód w tej JCWPd oceniono jako dobry, zarówno pod względem chemicznym jak i ilościowym. Celem środowiskowym w tej części wód podziemnych jest utrzymanie co najmniej dobrego stanu wód, niedopuszczenie do jego pogorszenia. Rozwiązania dotyczące ochrony wód i gruntów przyjęte w projekcie zmiany Studium, zapewnią eliminację potencjalnych zanieczyszczeń środowiska wodno – gruntowego. Rozwiązania te nie kolidują z celami środowiskowymi jednolitych części wód powierzchniowych i podziemnych, wzmacniają realizację tych celów.

W granicach terenu objętych projektem V zmiany Studium nie ma udokumentowanych ujęć wód podziemnych. Teren wyposażony jest w sieć wodociagową. Teren ten nie jest narażony na zalewanie wodami powodziowymi. Zlokalizowany jest poza granicami Głównych Zbiorników Wód Podziemnych (425 i 433).

- **Ludzie**

Przyjęty projekt zmiany Studium i jego realizacja nie zmieni warunków życia mieszkańców Matysówki. Realizacja obiektu o funkcji sportowo – rekreacyjnej uzupełni braki tego typu obiektów w skali gminy. O ile, jak to wykazała analiza w skali gminy, oferta edukacyjna i kulturowa jest wystarczająca, o tyle oferta sportowa i rekreacyjna wymaga uzupełnienia w szczególności przy placówkach oświatowych. Realizacja tego obiektu w obszarze objętym zmianą Studium szczególnie korzystna dla dzieci uczęszczających do zlokalizowanej tu szkoły podstawowej, ale także stwarza możliwości wykorzystania go przez młodzież i dorosłych.

- **Krajobraz**

W wyniku realizacji ustaleń projektu zmiany Studium, krajobraz analizowanego terenu nie zmieni się w znaczącym stopniu. Utrzymany zostaje dotychczasowy teren zieleni wysokiej. Wśród obiektów zabudowy pojawi się nowy, który gabarytami, wysokością, kształtem dachu będzie nawiązywał do istniejącego obiektu edukacji. Należy dążyć do zharmonizowania wszystkich obiektów znajdujących się w granicach terenu objętego zmianą.

- **Klimat**

Realizacja planowanej zmiany w zagospodarowaniu przedmiotowego terenu nie będzie miała wpływu na warunki klimatyczne terenu.

- **Hałas**

W granicach terenu projektu V zmiany Studium zlokalizowany jest budynek szkoły dla którego, zgodnie z obowiązującym rozporządzeniem MŚ z dnia 14 czerwca 2007 r. w sprawie dopuszczalnych poziomów hałasu w środowisku, poziom hałasu, którego źródłem są drogi lub linie kolejowe, nie powinien przekraczać 61 dB w porze dnia (w okresie nocnym obiekt nie jest wykorzystywany).

Głównym źródłem hałasu w tym terenie jest droga publiczna powiatowa, relacji Rzeszów – Matysówka – Chmielnik. Obiekt szkoły zlokalizowany jest w znacznej odległości od jezdni drogi, a wprowadzone nasadzenia drzew ozdobnych niewątpliwie redukują w pewnym stopniu wielkość hałasu komunikacyjnego.

W przypadku lokalizacji obiektu sportowo – rekreacyjnego pomiędzy liniami rozgraniczającymi drogi powiatowej, a budynkiem szkoły sprawi, że będzie on pełnił funkcję ekranu akustycznego ograniczającego w znacznym stopniu wielkość hałasu komunikacyjnego.

- **Zabytki**

W granicach omawianego terenu nie występują żadne obiekty stanowiące dobra kultury objęte ochroną. Nie występują tu stanowiska archeologiczne.

- **Zasoby naturalne**

Nie zostały udokumentowane w terenie projektu V zmiany Studium złoża surowców naturalnych.

- **Dobra materialne**

Przyjmując za dobra materialne wszystkie środki, które mogą być wykorzystane bezpośrednio lub pośrednio do zaspokojenia potrzeb ludzkich, opracowany projekt V zmiany Studium wzbogaca je dla dobra społeczności gminy.

9. ROZWIĄZANIA MAJĄCE NA CELU ZAPOBIEGANIE, OGRANICZANIE LUB KOMPENSACJĘ PRZYRODNICZĄ NEGATYWNEGO ODDZIAŁYWANIA NA ŚRODOWISKO

Proponowane w projekcie V zmiany Studium wprowadzenie nowej funkcji nie będzie miało negatywnego wpływu na środowisko i ludzi. Dla zminimalizowania oddziaływań wynikających z realizacji planowanej zmiany przyjęto zasady ochrony środowiska w zakresie:

- ochrony przyrody – poprzez ustalenie wielkości powierzchni biologicznie czynnej, która musi być zachowana;
- ochrony krajobrazu – poprzez określenie max. wielkości powierzchni zabudowanej, wysokości i intensywności zabudowy, ustalenie geometrii dachów;
- ochrony środowiska wodno – gruntowego – wykorzystanie istniejących sieci infrastruktury technicznej dla doprowadzania ścieków i wód opadowo – roztopowych.

Nie prognozuje się, aby proponowane w projekcie V zmiany Studium zagospodarowanie terenu powodowało straty w środowisku przyrodniczym wymagające kompensacji przyrodniczej.

10. PRZEWIDYWANE TRANSGRANICZNE ODDZIAŁYWANIE NA ŚRODOWISKO

Nie ma podstaw do prognozowania dalekosiężnych oddziaływań na środowisko. Zmiany zagospodarowania, jakie planuje się wprowadzić mogą spowodować jedynie oddziaływanie o charakterze lokalnym.

11. PRZEWIDYWANE METODY ANALIZY SKUTKÓW REALIZACJI USTALEŃ PROJEKTU V ZMIANY STUDIUM

Dla analizy skutków realizacji ustaleń opracowań dotyczących planowania przestrzennego, właściwe jest zastosowanie art. 32 ustawy z dnia 27 marca 2003r. o planowaniu i zagospodarowaniu przestrzennym (Dz. U. z 2015 r. poz. 199).

Zgodnie z tym artykułem – w celu oceny aktualności Studium i planów miejscowych, wójt, burmistrz albo prezydent miasta dokonuje analizy zmiany w zagospodarowaniu przestrzennym gminy (co najmniej raz w czasie kadencji), ocenia postępy w opracowaniu planów miejscowych i opracowuje wieloletnie programy ich sporządzenia w nawiązaniu do Studium.

Zgodnie z art. 10 ust. 2 Dyrektywy 2001/42/WE do monitorowania środowiskowych skutków realizacji planów, można wykorzystać stosownie do potrzeb istniejące systemy monitoringu w celu uniknięcia powielania monitoringu.

W przypadku opracowań planistycznych istnieje określona ustawowo procedura pozwalająca przeanalizować i ocenić skutki ich realizacji. Nie ma, więc potrzeby określania dla planów specjalnego systemu monitoringu wpływu na środowisko.

STRESZCZENIE W JĘZYKU NIESPECJALISTYCZNYM

Prognozę oddziaływania na środowisko ustaleń projektu V zmiany Studium uwarunkowań i kierunków zagospodarowania przestrzennego gminy i miasta Tyczyn wykonano w oparciu o art. 46 pkt 1 ustawy z dnia 3 października 2008r. „O udostępnieniu informacji o środowisku i jego ochronie, udziale społeczeństwa w ochronie środowiska oraz o ocenach oddziaływania na środowisko” (Dz. U. z 2013r. poz. 1235 z późn. zm.).

Zakres i stopień szczegółowości zawartych w prognozie informacji uzgodniono z Regionalnym Dyrektorem Ochrony Środowiska w Rzeszowie oraz Państwowym Powiatowym Inspektorem Sanitarnym w Rzeszowie.

Głównym celem opracowania niniejszej prognozy jest określenie prawdopodobnych oddziaływań na środowisko przyrodnicze, które mogą być spowodowane realizacją ustaleń sporządzonego projektu V zmiany Studium.

Projektem zmiany objęto teren o powierzchni około 1,36 ha położony w miejscowości Matysówka. Zapisy ustaleń projektu V zmiany nie wprowadzają znaczących zmian w omawianym terenie. Dopuszczają wprowadzenie nowej funkcji związanej ze sportem i rekreacją tj. lokalizację obiektu związanego z tą funkcją.

Projekt zmiany Studium dotyczy terenu położonego w Matysówce. Jest to fragment stoku Pogórza Dynowskiego rozciętego doliną nieckowatą cieku będącego dopływem potoku Matysowskiego, która płynie na południe od jego granic.

Teren zmiany zlokalizowany jest w obszarze rozległego nieaktywnego osuwiska. Wykorzystanie terenu objętego zmianą jest znacznie ograniczona. Zachowano bez zmiany fragment jego powierzchni zajęty przez zieleń wysoką. Pozostawiono również bez zmian teren zajęty przez parking, który powstał w dolinie potoku, po skanalizowaniu fragmentu jego doliny, nadwiezieniu powierzchni i jej utwardzeniu. Na pozostałym terenie zlokalizowany jest, w bezpośrednim sąsiedztwie parkingu, obiekt, w którym znajduje się Dom Kultury, Straż Pożarna i usługi handlu.

W projekcie zmiany proponuje się uzupełnienie istniejącego zagospodarowania o funkcję sportowo – rekreacyjną.

Realizację ustaleń projektu zmiany Studium należy poprzedzić szczegółowymi badaniami geologiczno – gruntowymi. Teren, który jest przedmiotem analiz, położony jest poza granicami Hyżnieńsko – Gwoźnickiego Obszaru Chronionego Krajobrazu, poza granicami terenów Natura 2000. W jego granicach nie występują siedliska i gatunki roślin chronionych. Nie występują tu udokumentowane złoża surowców naturalnych i udokumentowane ujęcia wód podziemnych. Teren zmiany nie jest narażony na zalewanie wodami powodziowymi.

Wyposażony jest w sieć wodociągową, kanalizację sanitarną, deszczową i sieć gazową. Nowy obiekt o funkcji sportowo – rekreacyjnej będzie podłączony do istniejących sieci. Nie prognozuje się, aby jego realizacja i funkcjonowanie wpływało niekorzystnie na środowisko. Jego realizacja będzie uzupełnieniem tego rodzaju obiektów, których brak odczuwalny jest na terenie gminy Tyczyn.

Opracowała:

mgr Janina Nowak