



POWIATOWY INSPEKTORAT WETERYNARII W RZESZOWIE

35-959 RZESZÓW, ul. Warszawska 12 NIP : 517-00-48-681 REGON : 690586451
tel.: (17) 852 12 44, (17) 852 12 45, fax.: w. 22 e-mail: rzeszow.miw@wetgiw.gov.pl

p. B. Popowicz
27.06.2013 *Kowalski*

WPŁYNĘŁO
URZĄD MIEJSKI W TYCZYNIE

27. 06. 2013

INFORMACJA DLA ROLNIKÓW

L. dz. ilość zał.
Podpis

Powiatowy Lekarz Weterynarii w Rzeszowie przypomina o obowiązku informowania o każdorazowym przypadku padnięcia bydła, owiec i kóz. Informacje proszę zgłaszać do Powiatowego Inspektoratu Weterynarii w Rzeszowie w dniach od poniedziałku do piątku w godz. 7.30 do 15.30 na numer telefonu 17 8521244 lub 17 8521245.

Powiatowy Inspektorat Weterynarii
w Rzeszowie

35-959 Rzeszów, ul. Warszawska 12
tel. (17) 852 12 45

PIW.plw.0601/8/2013

Rzeszów dn. 26 czerwca 2013 r.


wg. rozdzielnika

Powiatowy Lekarz Weterynarii w Rzeszowie przesyła
w załączeniu ulotkę informacyjną dotyczącą afrykańskiego pomoru świń,
z prośbą o rozpropagowanie w sposób zwyczajowo przyjęty wśród rolników
utrzymujących stada świń.

Otrzymują:

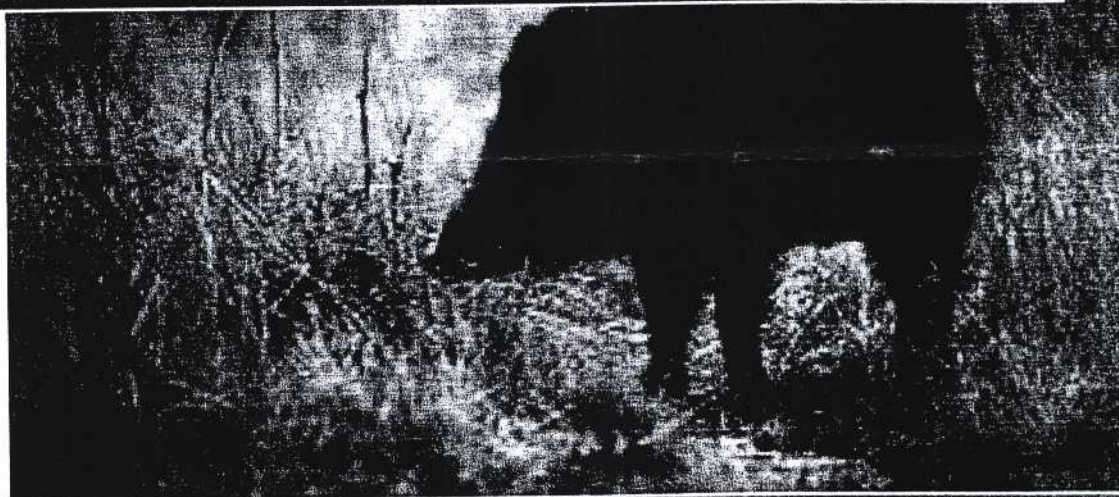
1. wg. rozdzielnika
2. a/a

ZASTĘPCA
Powiatowego Lekarza Weterynarii
w Rzeszowie


lek. wet. Marek Duch

2013

Zagrożenie przeniesienia
afrykańskiego pomoru świń
z terytorium Białorusi oraz
Federacji Rosyjskiej do Polski



Piotr Deryło

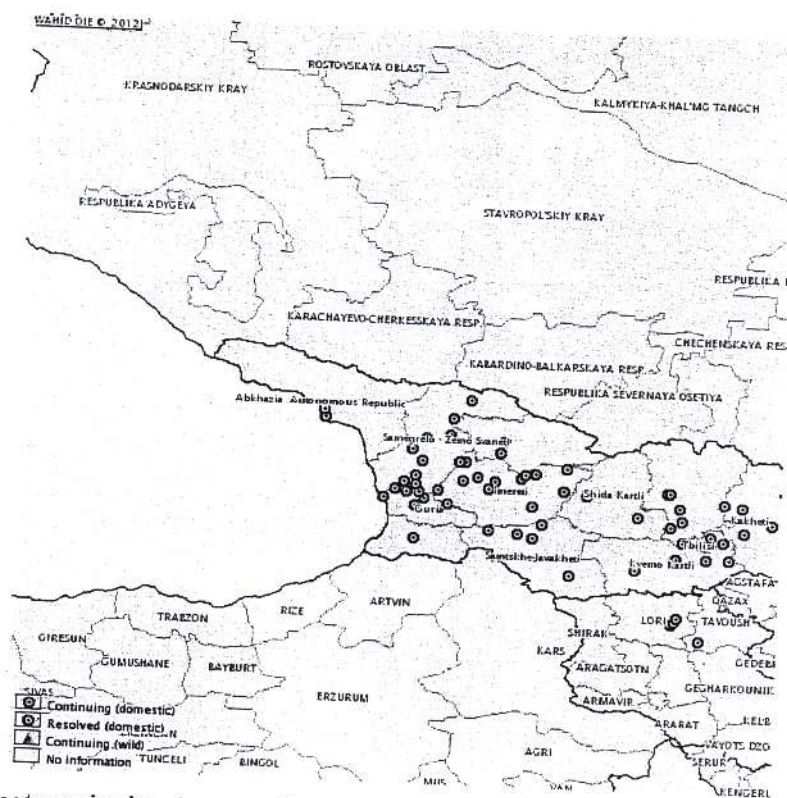
Główny Inspektorat Weterynarii

2013-06-22

Wystąpienia ognisk afrykańskiego pomoru świń u dzików na terytorium Federacji Rosyjskiej.

1. Raport dotyczący choroby

Na początku kwietnia 2007r. wykryto ognisko afrykańskiego pomoru świń (wirus ASF p72 genotyp II) tożsamy z wirusem, który występuje w Mozambiku, Zambii i na Madagaskarze. Od tego czasu wszystkie izolaty wirusa wykryte na Kaukazie oraz na terytorium Federacji Rosyjskiej wykazują identyczną sekwencję materiału genetycznego p72, p54 i CVR, co sugeruje, iż tylko jeden typ wirusa został przeniesiony na terytorium Europy oraz rozprzestrzenił się z pierwotnego ogniska na terytorium Gruzji. Powszechnie uważa się, iż wirus został przeniesiony poprzez zlewki i odpady, które zostały użyte do karmienia świń, pochodzące ze statku, który zawiązał do portu w Poti. Po wprowadzeniu wirusa ASF na kontynent choroba bardzo szybko rozprzestrzeniła się na terytorium Armenii, Azerbejdżanu oraz Federacji Rosyjskiej.



Mapa 1. Rozprzestrzenienie wirusa w Gruzji w 2007r. (dane wg OIE – system WAHID)



Mapa 2. Rozprzestrzenienie się wirusa ASF na terytorium Gruzji, Armenii, Azerbejdżanu, Ukrainy oraz Federacji Rosyjskiej w latach 2007-2013 (wg OIE – system WAHID)

Dotychczas przekazano do Światowej Organizacji Zdrowia Zwierząt (OIE) następujące dane dotycząca ASF w latach 2007 - 2013:

Kraje	Rosja	Gruzja	Azerbejdżan	Ukraina	Białoruś	Armenia
liczba ognisk	325	60	2	1	1	13
liczba zwierząt padłych	8 275	70 181	98	3	brak danych	800
Liczba przypadków	11 602	70 522	-	3	brak danych	834
Liczba zwierząt ubitych	19 121	59	0	0	brak danych	0
Liczba zwierząt zniszczonych	354 179	17 172	4 734	2	brak danych	796

Dotychczasowe straty wywołane chorobą na terytorium Federacji Rosyjskiej szacuje się na powyżej 30 mld rubli (powyżej 1 mld USD). Choroba stała się endemiczna na terytorium Federacji Rosyjskiej w związku ze stałą obecnością zakażenia wśród populacji dzików, wyjątkowo wysoki poziom nielegalnego obrotu świniami oraz wieprzowiną i jej produktów, zwyczaj karmienia świń odpadkami i zlewkami, nieobecność odpowiednich służb weterynaryjnych oraz brak infrastruktury zapewniającej bezpieczeństwo zdrowotne zwierząt, a także obniżone możliwości śledzenia drogi przemieszczania świń i produktów.

choroby takie jak wczesne wykrycie choroby, wsparte działaniami na rzecz podniesienia świadomości hodowców i społeczeństwa oraz odszkodowaniami dla rolników (np. w kraju krasnodarskim).

Od czasu pierwszego wprowadzenia choroby na terytorium Federacji Rosyjskiej, afrykański pomór świń występuje jedynie w formie nadostrej i ostrej, bez przypadków chronicznych, z średnim okresem inkubacji wynoszącym 4,3 dnia. Rosyjskie służby twierdzą, iż nie stwierdza się patologicznych i epizootycznych dowodów, które świadczyłyby o obecności ozdowieńców lub niewykrytych zakażeń zwierząt. Jednocześnie, nie jest prowadzony czynny monitoring i serologiczna diagnostyka populacji świń i dzików. Wyżej wymienione uwarunkowania oraz brak ogólnie rosyjskiego programu kontroli i zwalczania choroby powodują, iż istnieje bardzo wysokie ryzyko rozprzestrzenienia się choroby na kraje blisko związane handlowo, jak i socjo - kulturalnie z Rosją (Białoruś, Ukraina, Kazachstan). Stwierdzono ogniska afrykańskiego pomoru świń w odległości mniejszej niż 150 km od granicy z krajami Unii Europejskiej w rejonie leningradzkim i Karelii na północy Rosji. Szczególne zaniepokojenie budzi stale utrzymująca się epizootia afrykańskiego pomoru świń w populacji dzików w centralnej Rosji (obwód twerski, rejon Smoleńska) z uwagi na fakt, iż szlaki migracji dzików (odyńców) z tej części Rosji mogą prowadzić przez terytorium Białorusi do Polski.

Od czasu notyfikacji pierwszych ognisk afrykańskiego pomoru świń na terytorium Rosji przemieszczanie świń oraz pochodzących od nich produktów z terytorium Federacji Rosyjskiej do UE jest zakazane.

Jedną z możliwych dróg, rozprzestrzeniania się choroby na terytorium UE, jest przemieszczenie się zakażonych dzików. Jednocześnie, dotychczasowe badania naukowe dotyczące wirusa afrykańskiego pomoru występującego w Rosji wskazują, iż w populacji zwierząt wrażliwych zakażonych wirusem nie stwierdzono ozdowieńców, a śmiertelność zakażonych zwierząt wynosiła 100%.

W związku z zagrożeniem zawleczenia wirusa afrykańskiego pomoru świń z Federacji Rosyjskiej na terytorium Unii Europejskiej poprzez pojazdy służące do transportu trzody chlewnej, które powracają z terytorium Federacji Rosyjskiej, Komisja Europejska przyjęła w dniu 3 lutego 2011r. decyzję 2011/78/UE w sprawie niektórych środków zapobiegających przeniesieniu wirusa afrykańskiego pomoru świń z Federacji Rosyjskiej do Unii Europejskiej. Decyzja ta nakłada na państwa członkowskie pewne obowiązki, do których należą m.in. zobligowanie kierowców, którzy powracają z terytorium Federacji Rosyjskiej środkami transportu, które zostały użyte do przewozu świń, do zapewnienia prawidłowego oczyszczenia i zdezynfekowania tych środków transportu oraz przedstawienia stosownej dokumentacji potwierdzającej wykonanie w/w czynności, jak również zobowiązuje

właściwe władze w punkcie wejścia na terytorium Unii Europejskiej do kontroli w/w środków transportu pod kątem weryfikacji oczyszczenia oraz sprawdzenia przedstawionej dokumentacji.

2. Sytuacja epizootyczna w zakresie afrykańskiego pomoru świń na terytorium Białorusi.

W dniu 21 czerwca 2013r. białoruskie władze weterynaryjne potwierdziły wykrycie materiału genetycznego wirusa afrykańskiego pomoru świń w próbkach pobranych od padłej świni na terytorium Białorusi, w miejscowości Czapun w rejonie iwiejskim w obwodzie grodzieńskim. Jednocześnie wcześniej w latach 2012 – 2013 docierały informacje medialne dotyczące pewnych działań władz weterynaryjnych wskazujących na wcześniejsze wykrycie podejrzanych zachorowań wskazujących na afrykański pomoru świń (w tym masowe wybijanie stad - tłumaczone ćwiczeniami ze zwalczania tej choroby, włośnicą lub wystąpieniem zespołu rozrodczo – oddechowego świń (PRRS) u świń). Ponadto, lokalizacja wykrytego ogniska daleko od granic Federacji Rosyjskiej wskazuje, iż nie jest to pierwsze ognisko afrykańskiego pomoru świń oraz należy traktować całe terytorium Białorusi za obszar występowania afrykańskiego pomoru świń. Jednocześnie mając powyżej wskazane fakty oficjalne zgłoszenie choroby należy traktować, jako dowód wskazujący na dalsze szerzenie się tej choroby na terytorium Białorusi. Kluczową kwestią pozostaje możliwość przeniknięcia wirusa do populacji dzików i rozprzestrzenianie się go poprzez te zwierzęta. Istotnym ryzykiem pozostaje również rozprzestrzenianie wirusa poprzez produkty żywnościowe (np. wędzenie nie niszczy wirusa). Należy podkreślić, iż przemieszczanie świń oraz pochodzących od nich produktów z terytorium Białorusi do UE jest zakazane.

3. Ocena sytuacji epizootycznej

W chwili obecnej można uznać, że ryzyko przeniesienia choroby na terytorium Polski, jako wysokie, pomimo środków zapobiegawczych wprowadzanych zarówno przez Polskę jak i Unię Europejską. Jednocześnie, istnieje duże prawdopodobieństwo dalszego szerzenia się wirusa wśród zwierząt, w szczególności wśród zwierząt wolno żyjących w krajach nadbałtyckich i w Polsce mając na uwadze duże kompleksy leśne na granicy między państwami nadbałtyckimi (w tym Polską) a Białorusią oraz duży ruch osobowy i tranzytowy między tymi państwami zwiększający ryzyko nielegalnego przewiezienia produktów żywnościowych skażonych wirusem.

