

BURMISTRZ TYCZYNA

**MIEJSCOWY PLAN ZAGOSPODAROWANIA PRZESTRZENNEGO
NR 2/2019 TERENU POŁOŻONEGO W MIEJSCOWOŚCI TYCZYN**

**PROGNOZA ODDZIAŁYWANIA
NA ŚRODOWISKO**

Marzec 2020 r.

SPIS TREŚCI

I	INFORMACJE OGÓLNE	3
	– Podstawa formalno - prawna opracowania	3
	– Główne cele i zakres projektu miejscowego planu zagospodarowania przestrzennego Nr 2/2019 terenu położonego w miejscowości Tyczyn	3
	– Zakres merytoryczny prognozy	4
	– Metody zastosowane przy sporządzaniu prognozy	5
	– Materiały wykorzystane przy opracowywaniu prognozy	5
II	USTALENIA PROJEKTU MIEJSCOWEGO PLANU ZAGOSPODAROWANIA PRZESTRZENNEGO NR 2/2019 TERENU POŁOŻONEGO W MIEJSCOWOŚCI TYCZYN	6
III	STAN I FUNKCJONOWANIE ŚRODOWISKA PRZYRODNICZEGO TERENU OBJĘTEGO PROJEKTEM MIEJSCOWEGO PLANU ZAGOSPODAROWANIA PRZESTRZENNEGO NR 2/2019 TERENU POŁOŻONEGO W MIEJSCOWOŚCI TYCZYN	8
IV	PROBLEMY OCHRONY ŚRODOWISKA ORAZ SKUTKI REALIZACJI PROJEKTU MPZP NR 2/2019 TERENU POŁOŻONEGO W MIEJSCOWOŚCI TYCZYN W ODNIESIENIU DO TERENÓW CHRONIONYCH ZGODNIE Z USTAWĄ O OCHRONIE PRZYRODY	15
V	OCENA WPŁYWU PLANOWANEGO ZAGOSPODAROWANIA NA CELE OCHRONY ŚRODOWISKA USTANOWIONE NA SZCZEBLU MIĘDZYNARODOWYM, WSPÓLNOTOWYM I KRAJOWYM	17
VI	OCENA SKUTKÓW WPŁYWU USTALEŃ PROJEKTU MPZP NR 2/2019 TERENU POŁOŻONEGO W MIEJSCOWOŚCI TYCZYN NA POSZCZEGÓLNE ELEMENTY ŚRODOWISKA I CZŁOWIEKA	18
VII	PRZEWIDYWANE MOŻLIWOŚCI TRANSGRANICZNEGO ODDZIAŁYWANIA NA ŚRODOWISKO	23
VIII	ROZWIĄZANIA MAJĄCE NA CELU ZAPOBIEGANIE, OGRANICZENIE LUB KOMPENSACJĘ PRZYRODNICZĄ NEGATYWNYCH ODDZIAŁYWAŃ NA ŚRODOWISKO	24
IX	PRZEWIDYWANE METODY ANALIZ SKUTKÓW REALIZACJI PROJEKTU MPZP NR 2/2019 TERENU POŁOŻONEGO W MIEJSCOWOŚCI TYCZYN	25
X	STRESZCZENIE	25
	OŚWIADCZENIE SPORZĄDZAJĄCEGO PROGNOZĘ	34

I. INFORMACJE OGÓLNE

1. Podstawa formalno - prawna opracowania

Obowiązek sporządzenia prognozy oddziaływania na środowisko wynika z art. 46 pkt. 1 i art. 52 ustawy z dnia 3 października 2008r. o udostępnianiu informacji o środowisku i jego ochronie, udziale społeczeństwa w ochronie środowiska oraz o ocenach oddziaływania na środowisko (Dz. U. z 2020r. poz. 283 z późn. zm.).

Niniejsza prognoza w myśl ww. ustawy stanowi element strategicznej oceny oddziaływania na środowisko. W ramach strategicznej oceny oddziaływania na środowisko organ opracowujący projekt dokumentu:

- uzgadnia z właściwym organem zakres i stopień szczegółowości informacji wymaganych w prognozie oddziaływania na środowisko;
- poddaje projekt planu wraz z prognozą opiniowaniu przez właściwe organy;
- zapewnia możliwość udziału społeczeństwa w strategicznej ocenie oddziaływania na środowisko (wnoszenie wniosków i uwag);
- bierze pod uwagę ustalenia zawarte w prognozie oddziaływania na środowisko, opinie organów oraz rozpatruje uwagi i wnioski zgłoszone w związku z udziałem społeczeństwa.

2. Główne cele i zakres projektu planu, jego powiązania z innymi dokumentami

Projekt miejscowego planu zagospodarowania przestrzennego Nr 2/2019 terenu położonego w miejscowości Tyczyn, określa podstawowe zagospodarowanie terenu, zawiera ustalenia w zakresie zasad kształtowania ładu przestrzennego oraz zasady zaopatrzenia i obsługi w infrastrukturę techniczną i komunalną terenu objętego opracowaniem planistycznym.

Ponadto projekt planu uwzględnia zasady ochrony środowiska. Ustalenia projektu planu są zgodne w podstawowym zakresie z przepisami ustaw: Prawo ochrony środowiska, Prawo wodne, ustawą o ochronie gruntów rolnych i leśnych, ustawą o ochronie przyrody i przepisów wykonawczych do tych ustaw, a także przepisami odrębnymi dotyczącymi ochrony środowiska.

Niniejszy projekt planu jest dokumentem o znaczeniu lokalnym, który tworzy podstawy prawne dla realizacji zabudowy usługowej. Przy sporządzeniu niniejszego projektu planu uwzględniono cele ochrony środowiska ustanowione w Studium uwarunkowań i kierunków zagospodarowania przestrzennego gminy i miasta Tyczyn uchwalonym uchwałą Nr XXXVIII/290/02 Rady Miejskiej w Tyczynie z dnia 29 sierpnia 2002r. z późn. zmianami.

3. Zakres merytoryczny prognozy

Prognoza oddziaływania na środowisko zgodnie z art. 51 ustawy o udostępnianiu informacji o środowisku i jego ochronie, udziale społeczeństwa w ochronie środowiska oraz o ocenach oddziaływania na środowisko (Dz. U. z 2020r. poz. 283 z późn. zm.) zawiera:

- informacje o zawartości, głównych celach projektowanego dokumentu oraz jego powiązaniach z innymi dokumentami;
- informacje o metodach zastosowanych przy sporządzeniu prognozy;
- propozycje dotyczące analiz przewidywanych skutków realizacji projektu planu oraz częstotliwości jej przeprowadzania;
- informacje o możliwym transgranicznym oddziaływaniu na środowisko;
- streszczenie w języku niespecjalistycznym;
- oświadczenie sporządzającego prognozę.

Zakres niniejszej prognozy został uzgodniony z Regionalnym Dyrektorem Ochrony Środowiska w Rzeszowie znak WOOŚ.411.1.167.2019.AP.2, pismo z dnia 7 stycznia 2020r. oraz Państwowym Powiatowym Inspektorem Sanitarnym w Rzeszowie znak PSNZ.453.2.23.2019 pismo z dnia 20 grudnia 2020 r.

Niniejsze opracowanie spełnia wymogi art. 52 ust. 1 i 2 ustawy o udostępnianiu informacji o środowisku i jego ochronie, udziale społeczeństwa w ochronie środowiska oraz o ocenach oddziaływania na środowisko.

Powyższa ustawa stanowi podstawę prawną dla proponowanych w prognozie działań ochronnych, rozwiązań i wskazań. Dla oceny tych działań korzystano także z następujących ustaw: Prawo ochrony środowiska, O ochronie gruntów rolnych i leśnych, Prawo wodne oraz rozporządzeń dotyczących ochrony środowiska.

Celem prognozy jest określenie i ocena przewidywanych skutków wpływu ustaleń projektu miejscowego planu zagospodarowania przestrzennego Nr 2/2019 terenu położonego w miejscowości Tyczyn na środowisko, które będą wynikiem wprowadzenia zabudowy mieszkaniowej jednorodzinnej.

Prognoza przedstawia, analizuje i ocenia:

- stan środowiska oraz potencjalne jego zmiany przy braku realizacji ustaleń projektu mpzp Nr 2/2019 terenu położonego w miejscowości Tyczyn;
- cele ochrony środowiska ustanowione na szczeblu międzynarodowym, wspólnotowym i krajowym, istotne z punktu widzenia projektu planu;
- istniejące problemy ochrony środowiska wynikające z określonych w projekcie planu kierunków zagospodarowania terenu, którego on dotyczy;

- oddziaływania na poszczególne elementy środowiska z punktu widzenia realizacji ustaleń projektu planu.

Prognoza składa się z części graficznej i opisowej. Część graficzna wykonana została na rysunku projektu miejscowego planu zagospodarowania przestrzennego Nr 2/2019 terenu położonego w miejscowości Tyczyn.

4. Metody zastosowane przy sporządzaniu prognozy

Przy sporządzeniu niniejszej prognozy zastosowano metody analityczne i waloryzacyjne. Analizę i ocenę środowiska terenu będącego przedmiotem projektu planu przeprowadzono na podstawie dostępnych materiałów, w szczególności Opracowania ekofizjograficznego podstawowego dla potrzeb MPZP Nr 2/2019 terenu położonego w miejscowości Tyczyn, określającego możliwości zagospodarowania dla potrzeb zabudowy mieszkaniowej i komunikacji. Ponadto wykorzystano mapy dotyczące omawianego terenu, dokumentację i literaturę.

Syntetycznej oceny oddziaływania na środowisko ustaleń projektu planu dokonano w oparciu o prognozowane skutki dla poszczególnych komponentów środowiska ze szczególnym uwzględnieniem warunków ekofizjograficznych.

5. Materiały wykorzystane przy opracowywaniu prognozy

W procesie sporządzenia prognozy wykorzystano następujące materiały:

- uchwałę Nr Rady Miejskiej w Tyczynie z dnia w sprawie uchwalenia mpzp Nr 2/2019 terenu położonego w miejscowości Tyczyn;
- Studium uwarunkowań i kierunków zagospodarowania przestrzennego gminy i miasta Tyczyn uchwalone uchwałą Nr XXXVIII/290/02 Rady Miejskiej w Tyczynie z dnia 29 sierpnia 2002r.z późn. zmianami
- Opracowanie ekofizjograficzne podstawowe dla potrzeb MPZP Nr 2/2019 terenu położonego w miejscowości Tyczyn określającego możliwości zagospodarowania dla potrzeb zabudowy mieszkaniowej i komunikacji, 2019r.
- ustawę z dnia 3 października 2008 r. o udostępnianiu informacji o środowisku i jego ochronie, udziale społeczeństwa w ochronie środowiska oraz o ocenach oddziaływania na środowisko (Dz. U z 2020 r. poz. 283 z późn. zmian.);
- Raport o stanie środowiska woj. podkarpackiego w 2017 r.– WIOŚ Rzeszów 2018 r.;
- Obszary Natura 2000 na Podkarpaciu – RDOŚ w Rzeszowie, 2011 r.;

- Program ochrony powietrza dla strefy podkarpackiej z uwagi na stwierdzone przekroczenia poziomu dopuszczalnego pyłu zawieszonego PM₁₀, poziomu pyłu zawieszonego PM_{2,5} oraz poziomu docelowego benzo(a)pirenu wraz z Planem Działań Krótkoterminowych – Uchwała Nr XXXIII/608/13 Sejmiku Woj. Podkarpackiego z dnia 29 kwietnia 2013 r. z późn. zmian.;
- Plan gospodarowania wodami na obszarze dorzecza Wisły – aktualizacja z 2016r.
- Mapy zagrożenia powodziowego - KZGW w Warszawie w 2015r.;
- Ustawy i rozporządzenia dotyczące ochrony środowiska m.in. Prawo ochrony środowiska, ustawa o ochronie przyrody, Prawo wodne.

II. USTALENIA PROJEKTU MIEJSCOWEGO PLANU ZAGOSPODAROWANIA PRZESTRZENNEGO NR 2/2019 TERENU POŁOŻONEGO W MIEJSCOWOŚCI TYCZYN

Projektem planu objęto teren o powierzchni około 0,923 ha, położony w centralnej części Tyczyna, po południowej stronie ul. Kościuszki przebiegającej w ciągu drogi wojewódzkiej 878 Stobierna-Rzeszów -Dylągówka.

W granicach projektu planu ustalono następujące przeznaczenie terenów:

- tereny MN 1 i MN 2 o łącznej powierzchni około 0,821 ha, przeznaczono pod zabudowę mieszkaniową jednorodzinną;
- tereny KDw 1 i KDw 2 o łącznej powierzchni około 0,102 ha, przeznaczono pod drogi wewnętrzne.

Na terenie projektu planu:

- obowiązuje zakaz lokalizacji przedsięwzięć zaliczanych do przedsięwzięć mogących znacząco oddziaływać na środowisko, za wyjątkiem sieci i urządzeń infrastruktury technicznej służących obsłudze wydzielonych terenów zabudowy mieszkaniowej;

Ustalenia szczegółowe

Tereny MN 1 i MN 2 - tereny zabudowy mieszkaniowej jednorodzinnej

- zabudowa mieszkaniowa lokalizowana jako jednorodzinna, wolnostojąca lub bliźniacza, z uwzględnieniem nieprzekraczalnych linii zabudowy m.in. od dróg wewnętrznych;
- powierzchnia działki nie mniejsza niż 0,07 ha i nie większa niż 0,16 ha;
- powierzchnia zabudowy nie większa niż 40% powierzchni działki budowlanej;
- powierzchnia terenu biologicznie czynnego nie mniejsza niż 30% powierzchni działki budowlanej;

- wskaźnik intensywności zabudowy od 0,1 do 0,6;
- miejsca postojowe dla samochodów osobowych urządzone na każdej działce - co najmniej dwa, w tym dopuszczono jedno z nich w garażu;
- wysokości budynków nie większe niż 6,0 m, w tym:
 - mieszkalnych do dwóch kondygnacji nadziemnych,
 - garaży i budynków gospodarczych jedna kondygnacja nadziemna;
- dachy budynków dwuspadowe, o symetrycznych połaciach, o kącie nachylenia połaci 30° do 45°, pokryte dachówką ceramiczną lub materiałem ją imitującym;
- kolorystyka ścian budynków pastelowa;
- ogrodzenia działek od strony dróg wewnętrznych ażurowe;
- obsługa komunikacyjna działek budowlanych bezpośrednia z jednej z dróg wewnętrznych KDw 1 i KDw 2.

Tereny dróg wewnętrznych - KDw 1 i KDw 2

- teren KDw 1 należy zagospodarować jako fragment drogi wewnętrznej, o szerokości zgodnej z rysunkiem projektu planu;
- teren KDw 2 należy zagospodarować pod drogę wewnętrzną o szerokości w liniach rozgraniczających 6,0 m, z poszerzeniem w miejscu włączenia do drogi wewnętrznej KDw 1, zgodnie z rysunkiem projektu planu.

Zasady budowy systemów infrastruktury technicznej:

- zaopatrzenie w energię elektryczną z istniejącej sieci energetycznej zlokalizowanej;
- zaopatrzenie w wodę z istniejącej sieci wodociągowej;
- odprowadzenie ścieków bytowych do istniejącej sieci kanalizacji sanitarnej;
- zaopatrzenie w gaz z istniejących sieci gazowych lub z indywidualnych zbiorników;
- odprowadzenie wód opadowych do sieci kanalizacji deszczowej lub zagospodarowanie ich na własnej działce budowlanej, w sposób nie powodujący wprowadzania do wód i gruntu substancji zanieczyszczających w ilościach przekraczających dopuszczalne wartości wskaźników zanieczyszczeń, oraz nie powodujący naruszenia stosunków wodnych na gruntach sąsiednich;
- dopuszczono lokalizację niewielkich zbiorników retencyjnych (oczek wodnych, stawów itp.);
- magazynowanie odpadów komunalnych w szczelnych pojemnikach na własnych działkach i opróżnianie na zasadach obowiązujących w gminie;
- ogrzewanie budynków ze źródeł minimalizujących „niską emisję” zanieczyszczeń do powietrza, z możliwością wykorzystania odnawialnych źródeł energii.

III. STAN I FUNKCJONOWANIE ŚRODOWISKA PRZYRODNICZEGO TERENU OBJĘTEGO PROJEKTEM MIEJSCOWEGO PLANU ZAGOSPODAROWANIA PRZESTRZENNEGO NR 2/2019 TERENU POŁOŻONEGO W MIEJSCOWOŚCI TYCZYN

- **Rzeźba terenu**

Pod względem morfologicznym, wg J. Kondrackiego teren opracowania położony jest w mezoregionie Podgórze Rzeszowskie, w dolinie Strugu, który rozcina południowe fragmenty Podgórza.

Dolina Strugu w tym rejonie jest doliną asymetryczną. Część prawobrzeżna tworzy wąski pas terenu ograniczony w części drogą wojewódzką Rzeszów - Dynów oraz wysoko wyniesioną wierzchowiną o stosunkowo znacznych spadkach. Natomiast lewobrzeżna część doliny tworzy płaską powierzchnię o szerokości 700 - 800m, od zachodniej strony ograniczona wyniesioną powierzchnią wysoczyzny lessowej, na której zlokalizowana jest najstarsza zabudowa Tyczyna i rynek. Ta część doliny poprzecinana jest rowami odwadniającymi, które obecnie są poprzerywane, źle utrzymane - zamulone i zarośnięte.

Teren opracowania obejmuje fragment lewobrzeżnej części doliny o płaskiej powierzchni. Morfologia terenu nie stwarza ograniczeń w jego zagospodarowaniu.

- **Warunki geologiczne**

Obszar miasta Tyczyna leży w obrębie Zapadliska Przedkarpackiego, rozległej tektonicznej niecki wypełnionej niezaburzonymi osadami morza miocenckiego. Są to trzeciorzędowe iły miocenckie pochodzenia morskiego o znacznej miąższości.

Zapadlisko Przedkarpackie w rejonie Rzeszowa wciną się stosunkowo daleko w kierunku południowym, tworząc tzw. Zatokę Rzeszowską. Osady trzeciorzędowe w rejonie opracowania przykrywają osady rzeczne wykształcone jako pyły i gliny humusowe o konsystencji plastycznej. Miąższość utworów rzecznych nie została przewiercona do głębokości 4,0m.

Występujące w poziomie posadowienia budynków tj. na głębokości 1,1m ppt utwory o konsystencji twardoplastycznej są korzystne dla bezpośredniego posadowienia budynków.

- **Surowce naturalne**

Na badanym terenie i w jego sąsiedztwie nie ma udokumentowanych złóż surowców naturalnych.

- **Charakterystyka warunków wodnych**

Wody powierzchniowe

Strug płynie około 550 - 600m w kierunku północno - wschodnim od terenu opracowania. Wzdłuż południowo - zachodniej granicy znajduje się rów odwadniający, suchy, w okresie prowadzenia prac terenowych zarośnięty, zaniedbany i prawdopodobnie nie spełniający swojej funkcji.

Zgodnie z wymogami Ramowej Dyrektywy Wodnej 2000/60/WE dla potrzeb planowania w gospodarowaniu wodami dokonano podziału wód na części i dokonana została ich identyfikacja.

Teren objęty opracowaniem, zgodnie z Planem gospodarowania wodami w obszarze dorzecza Wisły, znajduje się w zlewni jednolitej części wód powierzchniowych JCWP PLRW2000142265699 „Strug od Chmielnickiej Rzeki do ujścia”. Jest to mała rzeka fliszowa, stanowiąca naturalną część wód, której stan ekologiczny określono jako zły. Jest to część wód zagrożona ryzykiem nieosiągnięcia celów środowiskowych. Celami środowiskowymi dla tej JCWP jest uzyskanie dobrego stanu ekologicznego i dobrego stanu chemicznego. Możliwe jest przedłużenie terminu osiągnięcia tych celów do 2021 r. z powodu braku możliwości technicznych. JCWP znajduje się w wykazie obszarów chronionych ze względu na położenie w jej granicach OZW PLH180030 „Wisłok Środkowy z Dopływami”.

Teren opracowania, zgodnie z opracowaniem „Określenie zagrożenia powodziowego w zlewni Wisłoka” (RZGW, 2010r.) nie jest narażony na zalewanie wodami powodziowymi.

Wody podziemne

Zgodnie z podziałem na jednolite części wód podziemnych, teren opracowania znajduje się w granicach JCWPd o kodzie PLGW2000152, dla której stan wód chemiczny i ilościowy oceniono jako dobry. Jest to część wód niezagrożona ryzykiem nieosiągnięcia celów środowiskowych. Celami środowiskowymi dla tej części wód podziemnych jest co najmniej utrzymanie dobrego stanu. JCWPd znajduje się w wykazie obszarów chronionych z racji przeznaczenia do poboru wody na potrzeby zaopatrzenia ludności w wodę.

Teren położony jest poza obszarami Głównych Zbiorników Wód Podziemnych Nr 425 i Nr 432. Na jego obszarze oraz w otoczeniu nie zostały zlokalizowane udokumentowane ujęcia wód podziemnych ze strefami ochronnymi.

- **Warunki topoklimatyczne**

Według E. Romera obszar opracowania położony jest na pograniczu dwóch krain klimatycznych – Krainy Równin i Kotlin Podgórskich oraz Krainy Wyżyn Podgórskich.

Natomiast według R. Gumińskiego obszar ten położony jest w Sandomiersko – Rzeszowskiej dzielnicy rolniczo – klimatycznej.

Średnia temperatura roku wynosi 7,5 – 8°C. Średnia temperatura stycznia wynosi od -2,5° do 3,5° C. Średnia temperatura lipca wynosi 17,5 – 18,5°C. Wilgotność powietrza – najwyższe wartości notuje się zimą, a najniższe latem.

Pokrywa śnieżna zlega około 60 dni w roku. Wielkość opadów w tym rejonie wynosi około 700 mm.

Przeważają wiatry z kierunku południowo – zachodniego, południowego i zachodniego. Na klimat lokalny wpływ mają takie elementy jak: morfologia terenu, ekspozycja, głębokość zalegania wód gruntowych, zagospodarowanie terenu. Położenie terenu w dolinie Strugu, u podnóża wyniesionej wierzchołki Podgórze, powoduje, że jest on gorzej przewietrzany przy wiatrach zachodnich.

Warunki mikroklimatu analizowanego terenu dla funkcji mieszkaniowej ocenia się jako średnio korzystne z uwagi na fakt mniej korzystne warunki wilgotnościowe, na co wpływ ma spływ i zaleganie chłodnego i wilgotnego powietrza spływającego z wyżej wyniesionych terenów otaczających dolinę. Jest to obszar częstszego zalegania mgieł.

Wskazano jest lokalizowanie zabudowy mieszkaniowej jednorodzinnej na działkach z dużym udziałem powierzchni biologicznie czynnej lub w budynkach, w których partery zajmować będzie funkcja usługowa, a funkcja mieszkalna zajmować będzie wyższą kondygnację.

- **Gleby**

Występujące w granicach analizowanego terenu gleby wytworzone zostały z utworów rzecznych. Zgodnie z ewidencją gruntów w granicach analizowanego terenu występują łąki IV i V klasy bonitacyjnej. W części występują grunty orne IV klasy bonitacyjnej, nieużytkowane, pozostawione w odłogowaniu. Położenie terenu w granicach miasta oraz niska klasa bonitacyjna gruntów sprawia, że nie będzie wymagana zgoda na zmianę ich przeznaczenia na cele nierolnicze.

- **Zmiany w środowisku**

Dla terenu objętego opracowaniem z wyjątkiem działek o nr ewid. 999/2 oraz 1021 opracowany został mpzp, który uchwalono w 1999r. W ustaleniach planu część działki o nr ewid. 997/1 przeznaczono dla działalności produkcyjno - usługowo - handlowej (UP), natomiast pozostały teren przeznaczono pod użytki rolne (RP). Teren nie został zagospodarowany do chwili obecnej zgodnie z ustaleniami planu zagospodarowania przestrzennego. Obecnie części jego powierzchni zajmują odłogowane tereny rolne, na które wkroczyła naturalna sukcesja zakrzewień i zadrzewień oraz roślinność charakterystyczna dla ekosystemów terenów odłogowanych i ruderalnych.

W części teren zajmuje utwardzony dojazd do istniejącej zabudowy mieszkaniowej zlokalizowanej tuż za granicą opracowania. Na terenie działki o nr ewid, 999/1 znajduje się prowizoryczny budynek stanowiący miejsce składu bardzo różnych materiałów. Ogólnie teren jest zaniedbany i wymaga uporządkowania, co jest istotne z uwagi na fakt jego położenia w niedalekim sąsiedztwie ul. T. Kościuszki oraz Armii Krajowej, położonej w ciągu drogi wojewódzkiej Nr 878.

- **Struktura przyrodnicza obszaru, w tym różnorodność biologiczna**

Szata roślinna jest jednym z najważniejszych elementów przyrodniczych określonego terenu oraz istotnym składnikiem krajobrazu. Według podziału geobotanicznego Polski dokonanego przez Wł. Szafer i Pawłowskiego (1972r.) obszar gminy Tyczyn położony jest w dwóch jednostkach: Prowincji Niżowo - Wyżynnej i Prowincji Górskiej.

Teren objęty opracowaniem położony jest w Prowincji Niżowo - Wyżynnej, która obejmuje część północno zachodnią, zachodnią i środkową obszaru gminy i miasta Tyczyn. Na terenie miasta Tyczyna i w granicach gminy zdecydowanie przeważają grunty rolne, które zajmują ponad 70% powierzchni ogólnej. Większość obszaru zajmują zbiorowiska antropogeniczne oraz półnaturalne, wykorzystywane przez człowieka jako łąki i pastwiska.

W granicach opracowania analizując stan użytkowania terenu potwierdza się ogólny podział zbiorowisk roślinności charakteryzujący obszar gminy. W jego granicach występują łąki klasy IV i V i grunty orne IV klasy bonitacyjnej. Zarówno łąki, jak i grunty orne to tereny nieużytkowane, odłogowane, na które wkroczyła sukcesja, głównie wierzby oraz nielicznie spotykanej osiki.



W tym obszarze na gruntach, gdzie zarzucono rolnicze ich wykorzystanie doszło do wykształcenia zbiorowiska z wrotyczem pospolitym i bylicą pospolitą, obok nich występuje marchew zwyczajna, perz właściwy. Rozwinęły się tu również zbiorowiska ruderalne, towarzyszące miejscom silnie wydeptywanym. Nie stwierdzono występowania gatunków roślin objętych ochroną zgodnie z przepisami odrębnymi.



Fauna

W tym zaniedbanym terenie występują głównie drobne ssaki i gryzonie. Położenie w sąsiedztwie drogi wojewódzkiej w pewnym stopniu utrudnia przemieszczanie się zwierząt wędrujących wzdłuż brzegów Strugu.

Jest to teren o korzystnych warunkach bytowania najpospolitszych owadożernych, do których należą: kret, ryjówka aksamitna i malutka. Znacznie większym gatunkiem bytującym w zakrzaczonym i porośniętym roślinnością zielną terenie jest jeż.

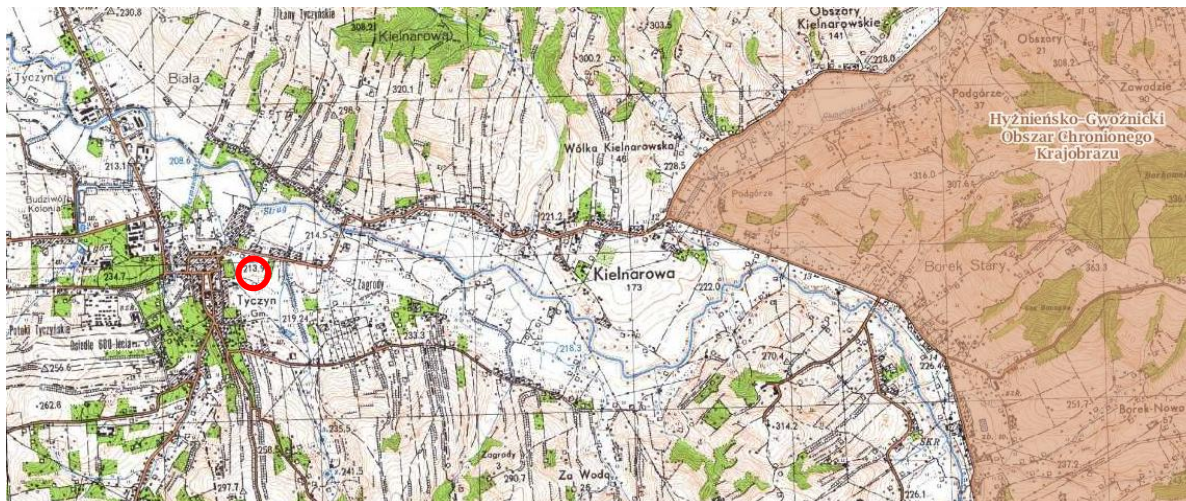
- **Powiązania przyrodnicze obszaru z otoczeniem**

Głównym ciągiem ekologicznym w obszarze gminy Tyczyn jest Strug wraz z terenami nadbrzeżnymi oraz dolinami jego dopływów. Ten układ hydrograficzny stanowi powiązanie zróżnicowanych terenów pod względem morfologicznym, przyrodniczym i krajobrazowym.

Teren objęty opracowaniem ekofizjograficznym położony jest poza terenami towarzyszącym rzece, odcięty terenem drogi wojewódzkiej i zabudową jej towarzyszącą. Nie jest związany z systemem ekologicznym i przyrodniczym gminy.

- **Zasoby przyrodnicze i ich ochrona prawna**

Miasto Tyczyn nie jest objęte żadną formą ochrony z uwagi na wartości przyrodnicze i krajobrazowe. W terenie opracowania ekofizjograficznego nie występują: pomniki przyrody, użytki ekologiczne oraz inne formy ochrony przyrody. Wschodnie tereny gminy Tyczyn włączone zostały do Hyżniensko - Gwoźnickiego Obszaru Chronionego Krajobrazu. Teren objęty opracowaniem znajduje się w odległości ok. 3km od granic H-GOCHK.



- **Jakość środowiska, jego zagrożenia i identyfikacja źródeł tych zagrożeń.**

O jakości środowiska decydują w głównej mierze takie jego elementy, jak: stan powietrza atmosferycznego, poziom hałasu i stan środowiska wodnego.

Powietrze

Podstawowym dokumentem określającym wymagania dotyczące oceny i zarządzania jakością powietrza w krajach Unii Europejskiej jest Dyrektywa 2008/50/WE z 2008 r. – w sprawie jakości powietrza i czystszej powietrza dla Europy. Dyrektywa określa kryteria jakości powietrza oraz tworzy zasady i mechanizmy działań mających na celu:

- utrzymanie jakości powietrza na obszarach, gdzie ona jest wystarczająca;
- planowanie poprawy jakości powietrza na obszarach, gdzie nie spełnia ona założonych kryteriów.

W Polsce na podstawie przepisów zawartych w ustawie z dnia 27 kwietnia 2001 r. Prawo ochrony środowiska (Dz. U. z 2019 r. poz. 1396) ochrona powietrza polega na zapewnieniu jak najlepszej jego jakości, określonej za pomocą substancji w powietrzu. Przez poziom substancji w powietrzu rozumiemy stężenie tych substancji w powietrzu odniesione do ustalonego czasu lub opad substancji w odniesieniu do ustalonego czasu i powierzchni. Jak najlepszą jakość powietrza mają zapewnić działania na rzecz utrzymania poziomów

substancji w powietrzu poniżej poziomów dopuszczalnych lub co najmniej na tych poziomach.

Dla wszystkich zanieczyszczeń uwzględnianych w ocenie obowiązuje nowy podział kraju na strefy. Strefy stanowią aglomeracje powyżej 250 tys. mieszkańców, miasta powyżej 100 tys. mieszkańców oraz pozostałe części województwa. W województwie podkarpackim wydzielono dwie strefy – miasto Rzeszów i podkarpacką. Gmina Tyczyn należy do strefy podkarpackiej. Dla oceny jakości powietrza prowadzone są badania w ramach Państwowego Monitoringu Środowiska. Ocena jakości powietrza w kryterium ochrony zdrowia obejmuje: dwutlenek siarki, dwutlenek azotu, tlenek węgla, benzen, ozon, pył zawieszony PM10 i PM2,5, ołów, kadm, nikiel, arsen i benzo(a)piren.

Stan zanieczyszczenia powietrza dwutlenkiem siarki na terenie powiatu rzeszowskiego, w którym położone jest miasto i gmina Tyczyn, utrzymywał się na niskim poziomie podobnie jak stan zanieczyszczenia powietrza dwutlenkiem azotu. Średnioroczne stężenie azotu osiągało 14-51% poziomu dopuszczalnego.

W przypadku zanieczyszczeń pyłowych powietrza pyłem zawieszonym PM10 na terenie powiatu rzeszowskiego wyniki wykazywały występowanie stężenia średniorocznego w przedziale 16,1 – 29,4 $\mu\text{g}/\text{m}^3$ tj. 40 – 74% wartości dopuszczalnej. Wartości stężeń dobowych PM10 kształtowały się w przedziale do 50 $\mu\text{g}/\text{m}^3$, co wskazuje, że dobowy poziom dopuszczalny został dotrzymany.

Zanieczyszczenia powietrza pyłem zawieszonym PM2,5 wykazały występowanie na terenie powiatu stężenia średniorocznego w przedziale 14,2 – 24,1 $\mu\text{g}/\text{m}^3$ tj. 57 – 96% poziomu dopuszczalnego.

Wyniki zanieczyszczenia powietrza benzo(a)pirenem w pyłe PM10 wykazały występowanie na terenie powiatu przekroczenia poziomu docelowego obowiązującego dla tego zanieczyszczenia. Stężenie średnioroczne benzo(a)pirenu wynosiło od 1,1 – 3,9 $\mu\text{g}/\text{m}^3$ tj. 110 – 390% normy (wyniki dotyczące stężeń badanych zanieczyszczeń dotyczą danych za 2017r.).

W gminie Tyczyn tylko w południowych jej terenach nie wystąpiły przekroczenia poziomu docelowego i poziomu średniorocznego benzo(a)pirenu w 2017r. Przekroczenia benzo(a)pirenu były podstawą do zaliczenia strefy podkarpackiej do klasy C.

Wody

Teren, o którym mowa, znajduje się w zlewni jednolitej części wód powierzchniowych (JCWP) o kodzie PLRW2000142265699 „Strug od Chmielnickiej Rzeki do ujścia”. Jest to mała rzeka fliszowa, stanowiąca naturalną część wód, której stan ekologiczny określono jako zły. Jest to część wód zagrożona ryzykiem nieosiągnięcia celów środowiskowych. Celami środowiskowymi dla tej JCWP jest uzyskanie dobrego stanu ekologicznego i dobrego stanu

chemicznego. Możliwe jest przedłużenie terminu osiągnięcia tych celów do 2021 r. z powodu braku możliwości technicznych. JCWP znajduje się w wykazie obszarów chronionych ze względu na położenie w jej granicach OZW PLH 180030 „Wisłok Środkowy z Dopływami”.

Zgodnie z podziałem obszaru dorzecza Górnej Wisły na jednolite części wód podziemnych, teren opracowania położony jest w jednolitej części wód podziemnych oznaczonej kodem PLGW2000152, dla której stan wód chemiczny i ilościowy oceniono jako dobry. Jest to część wód niezagrożona ryzykiem nieosiągnięcia celów środowiskowych. Celem środowiskowym dla tej części wód jest co najmniej utrzymanie ich dobrego stanu chemicznego i ilościowego.

Klimat akustyczny

Teren będący przedmiotem analiz położony jest w odległości około 100m do ponad 200m od drogi wojewódzkiej nr 878. Osłonięty jest zlokalizowaną w jej sąsiedztwie zabudową usługową. Odległość oraz istniejąca zabudowa ogranicza uciążliwości akustyczne wynikające z natężenia ruchu w terenie wspomnianej drogi. Poziom hałasu komunikacyjnego nie powinien przekraczać norm określonych dla funkcji mieszkaniowej.

- **Diagnoza stanu i funkcjonowania środowiska**

Teren opracowania położony jest na wschód od centrum Tyczyna, które zlokalizowane jest na wierzchołku lessowej wyniesionej nad tereny doliny Strugu, w obszarze której zlokalizowany jest wspomniany teren. Teren położony jest w odległości 100 - 200m od drogi wojewódzkiej nr 878. Jest to teren niezagospodarowany, w jego granicach znajduje się niewielki obiekt stanowiący składowisko różnych materiałów. Wzdłuż północno - zachodniej granicy opracowania poprowadzono utwardzony dojazd do zabudowy mieszkaniowej zlokalizowanej poza granicami opracowania. Planowane zagospodarowanie terenu wpłynie korzystnie na jego wizerunek. Spowoduje uporządkowanie i zapewni ład przestrzenny.

IV. PROBLEMY OCHRONY ŚRODOWISKA ORAZ SKUTKI REALIZACJI PROJEKTU MPZP NR 2/2019 TERENU POŁOŻONEGO W MIEJSCOWOŚCI TYCZYN W ODNIESIENIU DO TERENÓW CHRONIONYCH ZGODNIE Z USTAWĄ „O OCHRONIE PRZYRODY

Dokonując analizy i oceny problemów związanych z ochroną środowiska na terenie objętym niniejszym projektem planu należy zwrócić uwagę na jego uwarunkowania, a mianowicie:

- teren projektu planu położony jest poza obszarami objętymi ochroną z uwagi na walory przyrodnicze i krajobrazowe tj. poza obszarami Natura 2000 OZW PLH180030 „Wisłok Środkowy z Dopływami” oraz OZW PLH180025 „Nad Husowem” i poza Hyżnieńsko – Gwoźnickim Obszarem Chronionego Krajobrazu;
- w granicach terenu, o których mowa nie stwierdzono występowania: pomników przyrody, użytków ekologicznych, stanowisk dokumentacyjnych, siedlisk i gatunków roślin i grzybów objętych ochroną.

Teren projektu planu znajduje się poza granicami GZWP Nr 425 i Nr 432. Nie jest narażony na zalewanie wodami powodziowymi. Planowane zagospodarowanie terenu poprzez jego przeznaczenie dla zabudowy mieszkaniowej jednorodzinnej wymaga utrzymania odpowiedniego standardu środowiska.

Dla mieszkańców zabudowy jednorodzinnej należy zapewnić zachowanie odpowiedniego stanu powietrza atmosferycznego oraz klimatu akustycznego.

W tym też celu w zapisach projektu planu nakazano jako źródła ciepła dla ogrzewania budynków wykorzystać tylko źródła minimalizujące niską emisję. Wskazano na możliwość wykorzystania odnawialnych źródeł energii.

Nie prognozuje się wyraźnego pogorszenia warunków akustycznych. Nie wprowadza się w projekcie planu nowych ciągów komunikacyjnych o większej uciążliwości. Obsługa komunikacyjna odbywać się będzie poprzez drogi wewnętrzne. Teren, o którym mowa dla pełnego wyposażenia w sieci infrastruktury technicznej tj. sieć wodociągową, kanalizacyjną, elektryczną i gazową, wymaga budowy przyłączy lub rozbudowy istniejących w granicach terenu sieci.

Wyposażenie terenu w sieć kanalizacyjną rozwiązuje sposób odprowadzania ścieków bytowych, co ma istotne znaczenie w ochronie wód podziemnych i gruntu.

Dopuszczono możliwości budowy niewielkich zbiorników retencyjnych dla gromadzenia wód opadowych i roztopowych.

Wody opadowo - roztopowe rozprowadzane mogą być po części biologicznie czynnej każdej z działek. Natomiast wody z powierzchni utwardzonych odprowadzić należy w sposób niepowodujący wprowadzania do wód i gruntu substancji zanieczyszczających w ilościach przekraczających dopuszczalne wartości wskaźników zanieczyszczeń, zgodnie z rozporządzeniem MŚ z dnia 18 listopada 2014r. w sprawie warunków, jakie należy spełnić przy wprowadzaniu ścieków do wód lub do ziemi oraz w sprawie substancji szczególnie szkodliwych dla środowiska wodnego (Dz.U. z 2014r. poz 1800).

V. OCENA WPŁYWU PLANOWANEGO ZAGOSPODAROWANIA NA CELE OCHRONY ŚRODOWISKA USTANOWIONE NA SZCZEBLU MIĘDZYNARODOWYM, WSPÓLNOTOWYM I KRAJOWYM

Miejscowy plan zagospodarowania przestrzennego stanowi strategiczny instrument realizacji gospodarki przestrzennej gminy, jak również jest jednym z podstawowych narzędzi realizacji polityki ekologicznej. Odzwierciedla wolę mieszkańców oraz określa zasady i wytyczne, na jakich powinny rozwijać się poszczególne obszary w zakresie przestrzennym, strategicznym, ekonomiczno-społecznym przy poszanowaniu zasobów naturalnych i środowiska.

W ustaleniach projektu planu zawarto wytyczne określone przez prawo krajowe, w szczególności z zakresu kształtowania przestrzeni i prawa budowlanego oraz zasad ochrony środowiska i przyrody. Przyjmuje się, że w polityce gminy dotyczącej kształtowania przestrzeni, z poszanowaniem środowiska naturalnego, trzeba się kierować zasadą zrównoważonego rozwoju. Zasada ta, wynika z podstawowego aktu prawnego w państwie, mianowicie konstytucji (art. 5 Konstytucji RP). Podstawowym celem ochrony środowiska, ustanowionym na szczeblu międzynarodowym, wspólnotowym i krajowym, który uwzględniono podczas opracowywania dokumentu planistycznego jest ochrona zasobów środowiska (wód, powietrza, powierzchni ziemi, zwierząt i roślin). Na szczeblu krajowym jest ona realizowana na podstawie ustawy Prawo ochrony środowiska (art. 81) oraz przepisów szczegółowych:

- ochrona wód – ustawa prawo wodne;
- ochrona obszarów i obiektów o wartościach przyrodniczych i krajobrazu, zwierząt i roślin – ustawa o ochronie przyrody.

Aby ochrona zasobów środowiska mogła być prawidłowo realizowana w projekcie mpzp określono sposoby działań służące nieprzekraczaniu standardów jakości środowiska lub ich przywracaniu. Prawo krajowe, w wyniku przystąpienia Polski do Unii Europejskiej, zobligowane zostało do stosowania zasad i celów w realizacji zrównoważonego rozwoju i ochrony środowiska określonych przez Unię.

Dokumentem podstawowym na szczeblu krajowym jest Konstytucja Rzeczypospolitej Polskiej, a w szczególności odnoszące się do zasad ochrony środowiska art. 5 i 74.

Na szczeblu wojewódzkim podstawowymi dokumentami dotyczącymi ochrony środowiska są: Program ochrony środowiska woj. podkarpackiego, Plan gospodarowania odpadami, Plan zagospodarowania przestrzennego woj. podkarpackiego (do 2030 r.).

W 2011 r. opracowany został Plan gospodarowania wodami na obszarze dorzecza Wisły oraz Krajowy program oczyszczania ścieków. Plan gospodarowania wodami na obszarze dorzecza Wisły został zaktualizowany w 2016 r.

Podstawowym dokumentem zawierającym cele i zadania w zakresie ochrony środowiska na szczeblu gminnym jest Studium uwarunkowań i kierunków zagospodarowania przestrzennego gminy i miasta Tyczyn uchwalone uchwałą Nr XXXVIII/290/02 Rady Miejskiej w Tyczynie z dnia 29 sierpnia 2002r.z późn. zmianami. Określone w tym dokumencie cele w zakresie ochrony środowiska muszą być uwzględnione i realizowane w planach miejscowych.

Na obszarze gminy i miasta Tyczyna nie występują obszary włączone do sieci Natura 2000. Obszary objęte granicami Hyżnieńsko – Gwoźnickiego Obszaru Chronionego Krajobrazu położone są w znacznej odległości od terenu, dla którego sporządzono niniejszy projekt planu.

VI. OCENA SKUTKÓW WPŁYWU USTALEŃ PROJEKTU MPZP NR 2/2019 TERENU POŁOŻONEGO W MIEJSCOWOŚCI TYCZYN NA POSZCZEGÓLNE ELEMENTY ŚRODOWISKA I CZŁOWIEKA

Realizacja ustaleń zawartych w projekcie miejscowego planu zagospodarowania przestrzennego spowoduje zróżnicowane zmiany w środowisku. Ich charakter i intensywność uzależnione są od faktycznego sposobu zagospodarowania terenu oraz stopnia realizacji zapisów zawartych w projekcie planu miejscowego.

Wpływ na środowisko realizacji ustaleń projektu planu różnicuje się w zależności od:

- bezpośrednio oddziaływania;
- częstotliwości oddziaływania;
- okresu trwania oddziaływania;
- charakteru zmian;
- zasięgu oddziaływania.

• Różnorodność biologiczna, flora i fauna

W granicach terenów objętych projektem planu nastąpi przeobrażenie terenów niezabudowanych, aktualnie nieużytkowanych rolniczo. Zostaną zabudowane oraz przeznaczone pod drogi wewnętrzne, zapewniające dojazdy do poszczególnych działek budowlanych. Nowe zagospodarowanie terenów spowoduje likwidację pospolitych gatunków roślin, w tym również gatunków ruderalnych występujących na terenie objętym projektem planu. W terenach zabudowy mieszkaniowej jednorodzinnej ustalono zachowanie minimum 30% powierzchni każdej działki budowlanej jako powierzchni biologicznie czynnej.

Przepisy uchwały nie określają sposobu urządzenia powierzchni biologicznie czynnej, pozostawiając decyzję co do jej zagospodarowania użytkownikom działek. Tereny te będą istotnym elementem estetycznym, krajobrazowym, korzystnym dla jakości środowiska.

Flora

Zabudowanie i zagospodarowanie terenów nie spowoduje likwidacji chronionych gatunków roślin. Nie stwierdzono ich występowania. Likwidacji ulegną gatunki pospolicie występujące.

Fauna

W wyniku zabudowy terenu objętego opracowaniem planistycznym nastąpi zmniejszenie przestrzeni bytowania zwierząt. Ogródenie poszczególnych działek będzie stanowić barierę dla większych gatunków. Zmiany wynikające z realizacji ustaleń projektu planu spowodują spadek bioróżnorodności, zmniejszy się liczebność ptaków i ssaków.

• Powierzchnia ziemi

Teren projektu planu stanowi fragment doliny o płaskiej, monotonnej powierzchni. Deniwelacje w granicach terenu są bardzo niewielkie. Prace związane z realizacją ustaleń projektu planu tj. realizacją zabudowy, infrastruktury technicznej i drogowej, spowodują miejscowe przekształcenie wierzchnich warstw geologicznych. Zabudowanie terenów oraz powstanie powierzchni utwardzonych spowoduje nie tylko likwidację powierzchni biologicznie czynnej, ale także zmniejszenie powierzchni infiltracji wód opadowych i roztopowych.

Realizacja zabudowy nie będzie wymagać zmiany przeznaczenia gleb na cele nierolnicze. Występujące tu gleby zaliczone są do IV i V klasy bonitacyjnej.

• Ludzie

Ustalenia projektu planu przewidują powstanie nowej zabudowy mieszkaniowej jednorodzinnej. Ustalenia niniejszego projektu planu zagospodarowania przestrzennego będą zgodne z oczekiwaniami mieszkańców. Projekt planu poprzez określenie zasad kształtowania ładu przestrzennego, kształtowanie zabudowy i sposobu zagospodarowania terenów, pozwala na stworzenie otoczenia przyjaznego człowiekowi. Planowane zainwestowanie nie będzie negatywnie wpływać na warunki życia ludzi, wykluczono lokalizację przedsięwzięć zaliczanych do mogących znacząco oddziaływać na środowisko.

Realizacja zabudowy i zagospodarowania poszczególnych działek budowlanych spowoduje okresowe pogorszenie jakości powietrza (emisja zanieczyszczeń i pyłów), klimatu akustycznego (praca maszyn budowlanych) i krajobrazu.

- **Powietrze**

Na stan powietrza w omawianym rejonie Tyczyna największy wpływ mają czynniki antropogeniczne. Do nich należą źródła emisji zanieczyszczeń do powietrza, pochodzące z indywidualnych źródeł ciepła w zabudowie sąsiadującej z terenem projektu planu oraz zanieczyszczenia emitowane w spalinach samochodowych pojazdów wykorzystujących przebiegającą w pobliżu drogę wojewódzką Nr 878.

Dla zabudowy, która pojawi się w omawianym terenie dopuszczono jako źródła ciepła wyłącznie minimalizujące „niską emisję” zanieczyszczeń do atmosfery. Wskazane jest wykorzystanie odnawialnych źródeł energii. Poziom zanieczyszczenia powietrza w pewnym stopniu redukowany będzie przez zieleń, jaka towarzyszyć będzie zabudowie. Wskazane byłoby wprowadzenie zieleni wysokiej, liściastej. Należy zauważyć, że wielkość emisji będzie uzależniona od czynnika grzewczego i sprawności instalacji.

Nie wydaje się jednak, aby zabudowa na tak ograniczonej powierzchni wpłynęła znacząco negatywnie na stan powietrza.

- **Klimat lokalny**

Nie przewiduje się znaczących zmian w warunkach klimatu lokalnego. Planowana zabudowa zajmować będzie 40% powierzchni działki budowlanej, a powierzchnia biologicznie czynna nie może stanowić mniej niż 30% jej powierzchni. Znacząca powierzchnia biologicznie czynna, a więc powierzchnia zagospodarowania zielenią zapewni utrzymanie odpowiednich wartości wilgotności powietrza i ograniczy wzrost temperatury. Planowana zabudowa jednorodzinna nie powinna negatywnie wpływać na warunki przewietrzania terenu.

- **Klimat akustyczny**

Projekt planu przeznaczył tereny dla lokalizacji zabudowy mieszkaniowej jednorodzinnej. Ten rodzaj zagospodarowania terenu nie jest źródłem znaczącego hałasu. W granicach terenu ustaleniami planistycznymi wprowadzono zakaz lokalizacji przedsięwzięć zaliczanych do mogących znacząco oddziaływać na środowisko, za wyjątkiem sieci i urządzeń infrastruktury technicznej, która służyć będzie obsłudze wyznaczonych terenów MN1 i MN2.

Dla zapewnienia obsługi komunikacyjnej ww. terenów wyznaczono drogi wewnętrzne. Prognozuje się, że ani planowane tereny zabudowy mieszkaniowej jednorodzinnej, ani wyznaczone drogi wewnętrzne nie będą źródłem znaczącego hałasu. W tym rejonie Tyczyna źródłem hałasu komunikacyjnego jest ul. Kościuszki położona w ciągu drogi wojewódzkiej Nr 878. Droga ta znajduje się w odległości ponad 100m na północ od granic projektu planu. Zlokalizowana zabudowa usługowa w jej bezpośrednim sąsiedztwie stanowi pewnego

rodzaju barierę ograniczającą hałas komunikacyjny w stosunku do planowanej zabudowy mieszkaniowej.

Zgodnie z rozporządzeniem Ministra Środowiska z dnia 14 czerwca 2007 r. (tekst jednolity Dz. U. z 2014 r. poz. 112) dla terenów zabudowy mieszkaniowej jednorodzinnej obowiązuje dopuszczalny poziom hałasu:

- od dróg lub linii kolejowych:
61 dB - w porze dnia i 56 dB - w porze nocy;
- od pozostałych obiektów i działalności będących źródłem hałasu:
50 dB - w porze dnia i 40 dB - w porze nocy.

• **Krajobraz**

W wyniku wprowadzenia zabudowy jednorodzinnej przekształceniu ulegnie lokalny krajobraz. Tereny zostaną zabudowane zabudową, dla której ustalono wymogi w zakresie architektury budynków, kształtu dachów, kolorystyki elewacji. Ustalono wymogi dotyczące zasad zagospodarowania i użytkowania terenu. Ustalenia projektu planu zapewniają ład przestrzenny i poprawę dotychczasowego krajobrazu analizowanego terenu.

Realizacja ustaleń projektu planu spowoduje korzystną zmianę wizerunku analizowanego terenu. W miejsce nieuporządkowanego, zaniedbanego terenu pojawi się zabudowa ze znacznym udziałem powierzchni biologicznie czynnej, która będzie terenem zieleni przydomowej.

Okresem, w którym wizerunek terenu będzie cechował się gorszymi walorami krajobrazu będzie czas realizacji ustaleń planistycznych, a więc prac ziemnych i budowlanych. Prognozuje się, że planowane zagospodarowanie terenu pod względem funkcjonalnym i przestrzennym skutkować będzie powstaniem zespołu zabudowy o korzystnych walorach architektonicznych i krajobrazowych.

• **Wody**

Planowany zespół zabudowy mieszkaniowej jednorodzinnej zaopatrywany będzie w wodę do celów konsumpcyjnych i gospodarczych z sieci wodociągowej, zlokalizowanej w granicach terenu lub poza jego granicami poprzez przyłącza.

Projekt planu ustala zasady odprowadzania ścieków bytowych, a także wód opadowych i roztopowych. Ścieki odprowadzane będą do istniejącej sieci kanalizacji sanitarnej.

Wody opadowe i roztopowe będą odprowadzane do sieci kanalizacji deszczowej. Wody te mogą być odprowadzane na teren własnej działki (biologicznie czynny), przy czym muszą spełniać wymogi określone w rozporządzeniu MŚ z dnia 18 listopada 2014r. w sprawie warunków, jakie należy spełnić przy wprowadzaniu ścieków do wód lub do ziemi

oraz w sprawie substancji szczególnie szkodliwych dla środowiska wodnego (Dz.U. z 2014r. poz 1800). Nie zaleca się więc odprowadzania wód opadowych i roztopowych z terenów związanych z ruchem pojazdów (dojazdy do budynków, miejsca postojowe), które potencjalnie mogą być narażone na zanieczyszczenie.

Odprowadzanie wód opadowych (indywidualne) nie może powodować zmiany stosunków wodnych na terenach sąsiadujących. Projekt planu jako kolejne rozwiązanie dotyczące odprowadzenia wód opadowych (niezanieczyszczonych) dopuszcza ich gromadzenie w niewielkich zbiornikach retencyjnych, lokalizowanych na działkach budowlanych. Zbiorniki te należy sytuować w terenie biologicznie czynnym, którego powierzchnia, zgodnie z ustaleniami projektu planu, nie może być mniejsza niż 30% powierzchni działki.

Teren, o którym mowa zgodnie z podziałem na jednolite części wód powierzchniowych, znajduje się w zlewni jednolitej części wód powierzchniowych JCWP PLRW2000142265699 „Strug od Chmielnickiej Rzeki do ujścia”. Jest to mała rzeka fliszowa, stanowiąca naturalną część wód, której stan ekologiczny określono jako zły. Jest to część wód zagrożona ryzykiem nieosiągnięcia celów środowiskowych. Celami środowiskowymi dla tej JCWP jest uzyskanie dobrego stanu ekologicznego i dobrego stanu chemicznego. Możliwe jest przedłużenie terminu osiągnięcia tych celów do 2021 r. z powodu braku możliwości technicznych. JCWP znajduje się w wykazie obszarów chronionych ze względu na położenie w jej granicach OZW PLH180030 „Wisłok Środkowy z Dopływami”.

Teren opracowania, zgodnie z opracowaniem „Określenie zagrożenia powodziowego w zlewni Wisłoka” (RZGW, 2010r.) nie jest narażony na zalewanie wodami powodziowymi.

Zgodnie z podziałem na jednolite części wód podziemnych, teren projektu planu znajduje się w granicach JCWPd o kodzie PLGW2000152, dla której stan wód chemiczny i ilościowy oceniono jako dobry. Jest to część wód niezagrożona ryzykiem nieosiągnięcia celów środowiskowych. Celami środowiskowymi dla tej części wód podziemnych jest co najmniej utrzymanie dobrego stanu. JCWPd znajduje się w wykazie obszarów chronionych z racji przeznaczenia do poboru wody na potrzeby zaopatrzenia ludności w wodę.

Teren położony jest poza obszarami Głównych Zbiorników Wód Podziemnych Nr 425 i Nr 432. Na jego obszarze oraz w otoczeniu nie zostały zlokalizowane udokumentowane ujęcia wód podziemnych ze strefami ochronnymi.

Ocenia się, że przyjęte w projekcie planu rozwiązania dotyczące odprowadzania ścieków i wód opadowo - roztopowych nie będą zagrażać planowanemu osiągnięciu wyznaczonych celów środowiskowych. Rozwiązania regulujące gospodarkę wodno - ściekową należy uznać za skuteczne, możliwe do spełnienia i sprzyjające osiągnięciu wyznaczonych celów środowiskowych.

- **Zasoby naturalne**

W granicach terenu objętego projektem planu nie zostały udokumentowane złoża surowców naturalnych.

- **Zabytki**

W analizowanym terenie nie występują obiekty kultury uznane za zabytki, wpisane do gminnego rejestru zabytków. Nie występują tu również stanowiska archeologiczne.

- **Dobra materialne**

Dobra materialne to wytworzone przez człowieka przedmioty i obiekty służące do zaspokojenia jego potrzeb. Opracowany projekt planu stwarza możliwości powstania nowych dóbr zapewniających zaspokojenie potrzeb właścicieli i nie tylko. Realizacja planowanej zabudowy, rozbudowa sieci infrastruktury technicznej i dróg, przyczyni się do wzrostu wartości tego terenu.

- **Wpływ na tereny objęte ochroną**

Planowane zagospodarowanie obszaru nie będzie źródłem niekorzystnego wpływu na tereny objęte ochroną z uwagi na wartości przyrodnicze i krajobrazowe.

Teren, dla którego sporządzono niniejszy projekt planu położony jest poza:

- obszarami Natura 2000;
- Hyżnieńsko - Gwoźnickim Obszarem Chronionego Krajobrazu.

Wszystkie ww. obszary położone są w znacznej odległości od obszaru projektu planu. W jego granicach nie występują pomniki przyrody, użytki ekologiczne, chronione gatunki roślin i zwierząt.

Realizacja ustaleń projektu planu nie będzie powodować negatywnych skutków dla środowiska przyrodniczego.

VII. PRZEWIDYWANE MOŻLIWOŚCI TRANSGRANICZNEGO ODDZIAŁYWANIA NA ŚRODOWISKO

Transgraniczne oddziaływanie na środowisko, o którym mowa w art. 51 ust. 2 ustawy z dnia 3 października 2008r. o udostępnianiu informacji o środowisku i jego ochronie, udziale społeczeństwa w ochronie środowiska oraz o ocenach oddziaływania na środowisko, oceniane jest w aspekcie granic międzynarodowych.

Nie przewiduje się oddziaływań transgranicznych w związku z realizacją zapisów projektu planu, gdyż nie wprowadza on funkcji mogących mieć oddziaływanie poza granice gminy.

VIII. ROZWIĄZANIA MAJĄCE NA CELU ZAPOBIEGANIE, OGRANICZANIE LUB KOMPENSACJĘ PRZYRODNICZĄ NEGATYWNEGO ODDZIAŁYWANIA NA ŚRODOWISKO

W celu ograniczenia lub eliminacji niekorzystnego wpływu na środowisko będącego efektem realizacji ustaleń projektu planu należy uwzględnić:

- konieczność dotrzymania obowiązujących norm dotyczących ochrony poszczególnych elementów środowiska;
- ograniczenie potencjalnych uciążliwości do granic działki;
- stosowanie do ogrzewania proekologicznych źródeł energii (w tym odnawialnych źródeł energii), stosowanie urządzeń grzewczych o wysokiej sprawności i niskim stopniu emisji;
- podłączenie budynków do wszystkich sieci infrastruktury technicznej - w szczególności do sieci kanalizacji sanitarnej;
- zagospodarowanie terenów w granicach każdej działki zielenią.

Przyjmuje się, że pozostałe przyjęte w projekcie planu miejscowego rozwiązania nie będą powodować negatywnych oddziaływań na środowisko oraz standard życia mieszkańców tego terenu.

Do rozwiązań służących ochronie środowiska zawartych w zapisach projektu planu należą:

- obowiązek utworzenia powierzchni biologicznie czynnej na działkach budowlanych;
- możliwość retencjonowania wód opadowych i roztopowych na działce budowlanej;
- zakaz lokalizacji przedsięwzięć zaliczanych do mogących znacząco oddziaływać na środowisko, za wyjątkiem sieci i urządzeń infrastruktury technicznej;
- wyznaczenie nieprzekraczalnych linii zabudowy (ograniczenie oddziaływania hałasu komunikacyjnego).

Realizacja ustaleń zapisów projektu planu nie spowoduje likwidacji gatunków roślin objętych ochroną, nie przewiduje się więc kompensacji przyrodniczej.

IX. PRZEWIDYWANE METODY ANALIZY SKUTKÓW REALIZACJI PROJEKTU MPZP NR 2/2019 TERENU POŁOŻONEGO W MIEJSCOWOŚCI TYCZYN

Dla analizy skutków realizacji ustaleń opracowań dotyczących planowania przestrzennego, właściwe jest zastosowanie art. 32 ustawy z dnia 27 marca 2003r. o planowaniu i zagospodarowaniu przestrzennym (Dz. U. z 2020 r. poz. 293 z późn. zm.).

Zgodnie z tym artykułem – w celu oceny aktualności Studium i planów miejscowych, wójt, burmistrz albo prezydent miasta dokonuje analizy zmiany w zagospodarowaniu przestrzennym gminy (co najmniej raz w czasie kadencji), ocenia postępy w opracowaniu planów miejscowych i opracowuje wieloletnie programy ich sporządzenia w nawiązaniu do Studium.

Zgodnie z art. 10 ust. 2 Dyrektywy 2001/42/WE do monitorowania środowiskowych skutków realizacji planów, można wykorzystać stosownie do potrzeb istniejące systemy monitoringu w celu uniknięcia powielania monitoringu.

W przypadku opracowań planistycznych istnieje określona ustawowo procedura pozwalająca przeanalizować i ocenić skutki ich realizacji. Nie ma, więc potrzeby określania dla planów specjalnego systemu monitoringu wpływu na środowisko.

X. STRESZCZENIE W JĘZYKU NIESPECJALISTYCZNYM

Prognozę oddziaływania na środowisko ustaleń projektu mpzp nr 2/2019 terenu położonego w miejscowości Tyczyn wykonano w oparciu o art. 46 i 52 ust. 2 ustawy z dnia 3 października 2008r. o udostępnianiu informacji o środowisku i jego ochronie, udziale społeczeństwa w ochronie środowiska oraz o ocenach oddziaływania na środowisko (Dz. U. z 2020r. poz. 283 z późn. zm.).

Zakres i stopień szczegółowości zawartych w prognozie informacji uzgodniono z Regionalnym Dyrektorem Ochrony Środowiska w Rzeszowie oraz Państwowym Powiatowym Inspektorem Sanitarnym w Rzeszowie.

Głównym celem przeprowadzenia analiz zawartych w niniejszej prognozie jest określenie prawdopodobnych oddziaływań na środowisko, które mogą być wynikiem realizacji ustaleń opracowanego projektu planu.

Projektem planu objęto teren o powierzchni około 0,923 ha, położony w centralnej części Tyczyna, po południowej stronie ul. Kościuszki przebiegającej w ciągu drogi wojewódzkiej 878 Stobierna-Rzeszów -Dylągówka.

W granicach projektu planu ustalono następujące przeznaczenie terenów:

- tereny MN 1 i MN 2 o łącznej powierzchni około 0,821 ha, przeznaczono pod zabudowę mieszkaniową jednorodzinną;
- tereny KDw 1 i KDw 2 o łącznej powierzchni około 0,102 ha, przeznaczono pod drogi wewnętrzne.

Na terenie projektu planu obowiązuje zakaz lokalizacji przedsięwzięć zaliczanych do przedsięwzięć mogących znacząco oddziaływać na środowisko, za wyjątkiem sieci i urządzeń infrastruktury technicznej służących obsłudze wydzielonych terenów zabudowy mieszkaniowej.

Pod względem morfologicznym, wg J. Kondrackiego teren opracowania położony jest w mezoregionie Podgórze Rzeszowskie, w dolinie Strugu, który rozcina południowe fragmenty Podgórza. Teren opracowania obejmuje fragment lewobrzeżnej części doliny o płaskiej powierzchni. Morfologia terenu nie stwarza ograniczeń w jego zagospodarowaniu.

Teren projektu planu od względem geologicznym leży w obrębie Zapadliska Przedkarpackiego, rozległej tektonicznej niecki wypełnionej niezaburzonymi osadami morza miocenckiego. Są to trzeciorzędowe iły miocenckie pochodzenia morskiego o znacznej miąższości. Występujące w poziomie posadowienia budynków tj. na głębokości 1,1m ppt utwory o konsystencji twardoplastycznej są korzystne dla bezpośredniego posadowienia budynków.

Na badanym terenie i w jego sąsiedztwie nie ma udokumentowanych złóż surowców naturalnych.

Strug płynie około 550 - 600m w kierunku północno - wschodnim od terenu opracowania. Teren objęty projektem planu znajduje się w zlewni jednolitej części wód powierzchniowych JCWP PLRW2000142265699 „Strug od Chmielnickiej Rzeki do ujścia”.

Teren opracowania, zgodnie z opracowaniem „Określenie zagrożenia powodziowego w zlewni Wisłoka” (RZGW, 2010r.) nie jest narażony na zalewanie wodami powodziowymi.

Zgodnie z podziałem na jednolite części wód podziemnych, teren opracowania znajduje się w granicach JCWPd o kodzie PLGW2000152.

Teren położony jest poza obszarami Głównych Zbiorników Wód Podziemnych Nr 425 i Nr 432. Na jego obszarze oraz w otoczeniu nie zostały zlokalizowane udokumentowane ujęcia wód podziemnych ze strefami ochronnymi.

Teren projektu planu położony jest poza:

- obszarami Natura 2000;
- Hyżnieńsko - Gwoźnickim Obszarem Chronionego Krajobrazu.

W jego granicach nie występują pomniki przyrody, użytki ekologiczne, chronione gatunki roślin i zwierząt.

Przyjmuje się, że pozostałe przyjęte w projekcie planu miejscowego rozwiązania nie będą powodować negatywnych oddziaływań na środowisko oraz standard życia mieszkańców tego terenu. Realizacja ustaleń zapisów projektu planu nie spowoduje likwidacji gatunków roślin objętych ochroną, nie przewiduje się więc kompensacji przyrodniczej.

Do rozwiązań służących ochronie środowiska zawartych w zapisach projektu planu należą:

- obowiązek utworzenia powierzchni biologicznie czynnej na działkach budowlanych;
- możliwość retencjonowania wód opadowych i roztopowych na działce budowlanej;
- zakaz lokalizacji przedsięwzięć zaliczanych do mogących znacząco oddziaływać na środowisko, za wyjątkiem sieci i urządzeń infrastruktury technicznej;
- wyznaczenie nieprzekraczalnych linii zabudowy (ograniczenie oddziaływania hałasu komunikacyjnego).

Nie przewiduje się oddziaływań transgranicznych w związku z realizacją zapisów projektu planu, gdyż nie wprowadza on funkcji mogących mieć oddziaływania poza granice gminy.

Opracowała:
mgr Janina Nowak

Rzeszów, marzec 2020 r.

Janina Nowak
ul. Rumiankowa 7
35-604 Rzeszów

OŚWIADCZENIE

Niniejszym oświadczam, że spełniam wymagania zawarte w art. 74a ust. 2 ustawy z dnia 3 października 2008 r. o udostępnianiu informacji o środowisku i jego ochronie, udziale społeczeństwa w ochronie środowiska oraz o ocenach oddziaływania na środowisko w zakresie opracowywania prognoz oddziaływania na środowisko.

Ukończyłam studia wyższe na Wydziale Biologii i Nauk o Ziemi na Uniwersytecie Marii Curie Skłodowskiej w Lublinie. W ciągu 49 lat pracy zawodowej w planowaniu przestrzennym zajmowałam się zagadnieniami związanymi ze środowiskiem przyrodniczym, od 20 lat sporządzam prognozy oddziaływania na środowisko do planów miejscowych i studium uwarunkowań i kierunków zagospodarowania przestrzennego.

Jestem świadoma odpowiedzialności karnej za złożenie fałszywego oświadczenia.

Janina Nowak