



Gmina Tyczyn

Nr 14 (485)

11.07. - 24.07.2010

Cena 1,00 zł

GŁOS TYCZYNA

PISMO SAMORZĄDU TERYTORIALNEGO

Borek Stary

Hermanowa

Kielnarowa

Matysówka

Tyczyn



600 LAT BITWY POD GRUNWALDEM



600 LAT BITWY POD GRUNWALDEM



Hermanowa

Pomnik stoi przy głównej drodze. Został wzniesiony w 1910 r., w 500. rocznicę bitwy pod Grunwaldem. Postument, umieszczony na podmurówce, wykonany został z polnych kamieni łączonych zaprawą cementową w formie wysokiego kopca - piramidy. Na ścianie frontowej umieszczono inskrypcję na tablicy w kształcie tarczy - „GRUNWALD 1410-1910”. Na postumencie ustawiona została figura Matki Bożej Królowej Polski, wykonana przez warsztat kamieniarski Władysława Janika z Rzeszowa, umieszczona na niewysokim cokole. Odnowiony w 2008 r.

Tyczyn (str. 1)

Na rynku stoi pomnik Grunwaldu z figurą Matki Bożej ustawiony w 1910 r. „ku pokrzepieniu serc” - dla uczczenia 500 rocznicy zwycięstwa pod Grunwaldem. Pomnik wykonany został w technologii cementowej z użyciem kamienia łamanego w fundamencie. Jest najbardziej okazałym w okolicy projektem rzeszowskiego rzeźbiarza-kamieniarza Władysława Janika, odnowiony w 1994 r. i ponownie w 2009 r.

Burmistrz Tyczyna
Kazimierz Szczepański
 przyjmuje mieszkańców gminy
 i interesantów
w każdy poniedziałek
 w godz. 8.00-15.00 (I piętro)

DYŻUR SOŁTYSA

wsł Hermanowa
 odbywa się w każdy poniedziałek
 w godz. 9.00-10.00
 w biurze w Domu Ludowym

wsł Kielnarowa
 odbywa się w każdy czwartek
 w godz. 19.00-20.00 w biurze
 w Domu Ludowym

Burmistrz Tyczyna

działając na podstawie art.35 ust.1
 ustawy z dnia 21 sierpnia 1997 r. o go-
 spodarce nieruchomościami (Dz.U. z
 2004 r. Nr 261, poz. 2603)

informuje,

że na tablicy ogłoszeń w Urzędzie
 Miejskim w Tyczynie, ul. Rynek 18
 został umieszczony **wykaz nierucho-
 mości przeznaczonej do dzierża-
 wy na czas nieoznaczony dotyczący
 działki nr 653 położonej w Tyczynie.**

Bliższe informacje dotyczą-
 ce wyżej wymienionej nieruchomości
 można uzyskać w Urzędzie Miejskim
 w Tyczynie, pokój nr 11.

AKTUALNOŚCI

Miejsko-Gminny Ośrodek Kultury w Tyczynie
zaprasza na

XV. Wojewódzki Przegląd Wiejskich Zespołów Śpiewaczych Tyczyn 2010

11 lipca 2010 r. (niedziela) Dom Kultury w Tyczynie

Patronat:

- *Starosta Rzeszowski*
- *Burmistrz Tyczyna*



W programie:

godz. 11.00

> Prezentacje konkursowe z udziałem 34. zespołów
 śpiewaczych z woj. podkarpackiego

godz. 17.30

> Występ zespołu biesiadnego „Borkowianie” z Borku Starego
 i zespołu śpiewaczego ze Straszysła

godz. 18.30

> Ogłoszenie wyników XV. Wojewódzkiego Przeglądu
 Wiejskich Zespołów Śpiewaczych

> Wręczenie nagród i dyplomów (Rynek)

Szczegółowy program Przeglądu znajduje się na str. 9

WYNIKI II TURU WYBORÓW PREZYDENTA RP

4 lipca 2010 r. odbyła się II tura wyborów Prezydenta Rzeczypospolitej Polskiej. W Gminie Tyczyn uprawnionych do
 głosowania było 8 410 osób. Frekwencja w poszczególnych Obwodowych Komisjach Wyborczych przedstawiała się następująco:

> Nr 1 – 61,8%; > Nr 2 – 66,5%; > Nr 3 – 59,6%; > Nr 4 – 57,6%; > Nr 5 – 61,3%; > Nr 6 – 57,8%

Ogólna frekwencja w Gminie Tyczyn wynosiła 60,5%. Zestawienie wyników głosowania w Gminie Tyczyn:

	OKW – 1 Tyczyn	OKW – 2 Tyczyn	OKW – 3 Matysówka	OKW – 4 Kielnarowa	OKW – 5 Borek Stary	OKW – 6 Hermanowa	Suma
Kaczyński Jarosław	551	506	460	589	627	950	3 683
Komorowski Bronisław	270	347	177	185	159	186	1 324
Razem	821	853	637	774	786	1 136	5 007

SUKCES W KONKURSIE - „DZIECI TWORZĄ ZE ŚMIECI”

Uczniowie naszej szkoły brali udział w dwóch konkursach, które polegały na wytworzeniu różnych przedmiotów użytkowych ze śmieci.

Pierwszy z konkursów pt. „Dzieci tworzą ze śmieci” polegał na wykonaniu przez uczniów pod kierunkiem nauczyciela zbiorowej pracy plastyczno-technicznej, która będzie konstrukcją, przedmiotem użytkowym wykonanym z kartoników po mleku oznaczonych logo „Mleko z Klasą”. W takich kartonikach dostarczane było dla uczniów mleko w ramach programu „Szkłanka mleka”.

Z przyjemnością informujemy, że praca uczniów klasy szóstej „Kwietnik - drzewo” uzyskała uznanie komisji konkursowej i znalazła się wśród 100 wyróżnionych prac w skali ogólnopolskiej. Serdecznie gratulujemy wyróżnienia i nagrody.

Natomiast w konkursie „Wesołe śmieci” organizowanym przez Ministerstwo Środowiska wzięło udział 5 prac uczniów naszej szkoły. Uczestnictwo w konkursie polegało na wykonaniu rzeźby, w całości z materiałów wtórnych. Wykonane prace budziły podziw gości odwiedzających naszą szkołę.

Mimo, że nie zdobyły uznania komisji konkursowej, prezentujemy ich zdjęcia, aby usatysfakcjonować wykonawców, którzy włożyli ogrom pracy i poświęcili dużo czasu, aby efekt ich działań był imponujący.



Śmieciopies

Udało się im to w pełni, a przede wszystkim pokazali, że ze śmieci można wykonać naprawdę atrakcyjne rzeczy. Przede wszystkim liczy się jednak ekologiczny aspekt konkursu – wykorzystanie surowców wtórnych.

Jako ciekawostkę podajemy materiały zużyte do zrobienia pięciu prac: opony samochodowe (3 szt.), butelki plastikowe po napojach (300 szt.), reklamówki plastikowe (752 szt.), puszki aluminiowe (217 szt.), kubki po napojach (70 szt.), baterie-paluszki (20 szt.), kołpak samochodowy, wiadro plastikowe, oświetlenie choinkowe, sprężyny



Królewna Śmiečka



Śmieciopłak

materaca, papierki po cukierkach, folia malarska, drut zbrojeniowy, rurki PCV, wata szklana, folia aluminiowa, styropian, gazety, karton. Wykonane rzeźby miały wręcz monumentalne wymiary. Przykładowo „Królewna Śmiečka” ma wysokość 245 cm, „Śmieciopłak” 250 cm, a „Śmieciopies” ma długość 440 cm.

Dziękujemy uczniom i nauczycielom za zaangażowanie i udział w wymienionych konkursach.

Opiekę nad konkursami sprawowała pani **Jadwiga Sitek**.

Lucjan Osiadły

Od 1 lutego do 20 czerwca br. w SP w Matysówce w kl. I realizowany był Projekt Edukacyjny „Pierwsze uczniowskie doświadczenia drogą do wiedzy”.

Głównym celem projektu było wdrożenie elastycznego modelu edukacji dostosowanego do indywidualnych potrzeb i możliwości uczniów, z wykorzystaniem nowatorskich metod i treści kształcenia. Projekt przybliżył nam teorię inteligencji wielorakich Howarda Gerdnera, która zakłada, że człowiek może posiadać szereg rodzajów inteligencji: językową, ruchową, matematyczno – logiczną, wizualno – przestrzenną, przyrodniczą, muzyczną, interpersonalną i intrapersonalną.

Aby rozbudzić u małego ucznia poszczególne inteligencje praca z dziećmi odbywała się zarówno podczas obowiązkowych zajęć lekcyjnych jak i zajęć dodatkowych, na które przeznaczono 50 godzin. Do realizacji tych zajęć szkoła otrzymała zestaw nowoczesnych środków dydaktycznych. Praca na zajęciach dodatkowych opierała się na własnym pomysle nauczyciela oraz na podstawie przeprowadzonych obserwacji, zainteresowań i możliwości dzieci. Praktyczne działania rozwijające różne rodzaje inteligencji były realizowane na zajęciach o tematyce „Mali odkrywcy przyrody”. Wykorzystując pomoce, w klasie utworzono 3 Dziecięce Ośrodki Zainteresowań, z których uczniowie korzystali podczas zajęć lekcyjnych i pozalekcyjnych.

Ważnym wydarzeniem była dla pierwszoklasistów prezentacja efektów swojej pracy, która odbyła się 18 czerwca br. Bawiąc się w małych aktorów dzieci wystawiły przedstawienie pt. „Czerwony Kapturek i ekologia”, zachęcały też do wypraw nad morze, w góry i do lasu, dając liczne wskazówki jak należy się tam zachowywać i czego unikać. Występ przeplatany był piosenkami i tańcami.

Uczestnictwo szkoły w Projekcie współfinansowanym przez Unię Europejską w ramach Europejskiego Funduszu Społecznego zapewnia dzieciom możliwość wszechstronnego rozwoju wiedzy, indywidualnych zdolności, zainteresowań tak, aby umiały wykorzystać je w życiu.

Grażyna Wyżykowska

SP Matysówka

„PIERWSZE UCZNIOWSKIE DOŚWIADCZENIA DROGĄ DO WIEDZY”



CO SIĘ U NAS DZIAŁO....

Choć już płynie błogi czas wakacji, powracamy jeszcze do wydarzeń i przeżyć minionego roku, jakie były udziałem wychowanków OREW w Czerwonkach prowadzonego przez Polskie Stowarzyszenie na Rzecz Osób z Upośledzeniem Umysłowym Koło w Rzeszowie.



Do ośrodka uczęszcza trzynastoro dzieci i młodzieży z terenu gmin: Błażowa, Dynów, Hyżne, Nozdzec i Tyczyn. Zajęcia odbywają się w 3 grupach; dwie grupy dla osób z niesprawnością intelektualną w stopniu głębokim oraz jedna edukacyjna dla wychowanków z niesprawnością intelektualną w stopniu umiarkowanym i znacznym. Wychowankowie mają zapewniony dowóz, jak również wyżywienie. Nad usprawnianiem i jak najlepszym funkcjonowaniem podopiecznych czuwa zespół tera-

peutów (wychowawcy, rehabilitanci, logopeda, psycholog, terapeuta zajęciowy). Systematycznie są prowadzone zajęcia z dogoterapii, muzykoterapii i katechizacji.

Miniony rok szkolny obfitował w wiele różnorodnych imprez i wydarzeń. Z pośród naszych wychowanków dwoje przystąpiło do Sakramentu Bierzmowania, a pięcioro do I Komunii Św. W naszym ośrodku działa harcerska drużyna „Nieprzetartego Szlaku” – „Leśne nutki”. Z zaprzyjaźnioną drużyną „Młode Orły” z SP nr 2 z Chmielnika organizowaliśmy imprezy m.in. „Cygańskie Andrzejkę”, „Królewski Bal Karnawałowy”, czy też niezapomniana Harcerska Wigilia.

Pięknie też rozwija się nasza współpraca i przyjaźń z Parafialnym Zespołem Caritas z Hermanowej, z którym z okazji Dnia Dziecka zorganizowaliśmy atrakcyjny piknik. Przy pięknej pogodzie wychowankowie mogli poska-



kać w dmuchanym zamku i spróbować swoich zdolności akrobatycznych na trampolinie. Najwięcej jednak emocji budził występ zespołu „Lumen Noctis”. Ogniomistrzowie budząc grozę zonglowali płonącymi pochodniami, wirowali wstążkami, by na końcu rozśmieszyć występem zabawnego klauna na szczudłach. Dzięki życzliwości stadniny koni



przy WSliZ w Kielnarowej Królce nasi wychowankowie mogli uczestniczyć w kuligu i letnich przejażdżkach konnych z elementami hipoterapii. Również niezapomnianym wydarzeniem była wycieczka do Kurozwęk, gdzie główną atrakcją był przejazd po Safari.

Dzieląc się naszymi przeżyciami, radościami chcielibyśmy w ten sposób wyrazić wdzięczność wszystkim naszym przyjaciółom, sympatykom, którzy sprawiają, aby życie naszych wychowanków jest bogatsze i radośniejsze. Serdecznie im dziękujemy.

**Zespół terapeutów
OREW Czerwonki**

DZIEŃ DZIECKA NA STAWACH W TYCZYNIE

30 maja br. z okazji Dnia Dziecka Regionalne Towarzystwo Wędkarskie „Strug” wraz z Kołem Wędkarskim Nr 31 z Tyczyna, zorganizowało na stawach Piknik połączony z zawodami wędkarskimi dla dzieci. Młodzi wędkarze, których zgłosiło się aż 71. walczyli w czterech kategoriach wiekowych. Oto lista zwycięzców:

> kat. 3-6 lat: I m. Maja Zawadzka, II m. Dagmara Jaworska, III m. Piotr Król, IV m. Julia Janusz, V m. Krystian Rejzer, VI m. Oliwia Perelka;

> kat. 7-10 lat: I m. Tomasz Nowicki, II m. Gabriela Paściak, III m. Weronika Rybka, IV m. Michał Grys, V m. Paweł Burek, VI m. Jakub Stachura;

> kat. 11-14 lat: I m. Jakub Cymes, II m. Marek Dykiel, III m. Jakub Rejzer, IV m. Bartosz Zięba, V m. Katarzyna Baran, VI m. Marcin Kawalec;

> kat. 15-16 lat: I m. Łukasz Tryczyński, II m. Karol Burek, III m. Dawid Kopiec.



Zwycięzcy zawodów otrzymali nagrody z rąk **Burmistrza Tyczyna - Kazimierza Szczepańskiego**, zaś wszystkie dzieci bez wyjątku zostały obdarowane słodkimi upominkami.

Zakończeniem Dnia Dziecka był grill przygotowany zarówno przez organizatorów, jak i przez **p. Ocieczka**, który jak zwykle chętnie wspomaga nasze działania. Bez wątpienia Piknik nie odbyłby się gdyby nie przychylność sponsorów: Bank Spółdzielczy w Tyczynie, Zakłady Mięsne „Herman”, „SZiK”, Apteka koło kościoła - p. Kontek, „Jar” Kielnarowa, Drukarnia p. Tadeusz Dykiel, „Faza”, „Deli-



Panie: Agnieszka Haloń i Katarzyna Mendoń przygotowują słodkie upominki dla dzieci

katesy Centrum” w Tyczynie, „Dammers” - Dariusz Niedźwiecki, „Piętka 2”, Szkoła krzewów ozdobnych - Janusz Dziak, Piekarnia „Miś” - Jan Miś, Klub „Herman”, Piotr Rybka, Grzegorz Bawół, Ryszard Paściak, Władysław Ocieczek, Zakład Wodno-Kanalizacyjny - Ryszard Kaczor, którym serdecznie dziękujemy za okazaną pomoc.

Dariusz Niedźwiecki



Zwycięzcy zawodów w kategorii wiekowej 3-6 lat



Zwycięzcy zawodów w kategorii wiekowej 7-10 lat



Zwycięzcy zawodów w kategorii wiekowej 11-14 lat



Zwycięzcy zawodów w kategorii wiekowej 15-16 lat

600. ROCZNICA BITWY POD GRUNWALDEM

15 lipca 1410 roku na polach Grunwaldu starły się dwie największe armie średniowiecznej Europy: polsko-litewska (środkowo-europejska) i zakon krzyżackiego (zachodnio-europejska). Po trwającej niemal pół doby bitwie zwyciężyło rycerstwo polsko-litewskie.

Dziś wielu zadaje sobie pytanie, czy jest sens wracać do wydarzeń sprzed 600 lat? Nie mam najmniejszej wątpliwości, że naszym narodowym obowiązkiem jest zachować pamięć tego wielkiego zwycięstwa, w wyniku którego Polska stała się silnym i niezależnym państwem europejskim.

Historia narodu jest jak klepsydra - wysypują się z niej, niczym ziarenka piasku, dni naszej współczesności. Polskie rycerstwo spod Grunwaldu, z wielkim strategiem i politykiem, królem Władysławem Jagiełłą na czele, niewątpliwie są najszlachetniejszymi, najbardziej trwałymi ziarnami naszej historycznej tożsamości.

Piotr Żuchowski - Sekretarz Stanu w Ministerstwie Kultury i Dziedzictwa Narodowego, Przewodniczący Komitetu ds. Przygotowania Obchodów 600. Rocznicy Bitwy pod Grunwaldem

W następstwie rozbiorów Rzeczypospolitej szlacheckiej jej południowe ziemie znalazły się we władaniu Austrii. Nowo zdobyte ziemie zwane królestwem Galicji i Lodomerii stanowiły największą prowincję cesarsko-królewskiej monarchii.

Uzyskanie w II połowie XIX stulecia autonomii przez mieszkańców Galicji, spowodowało spolszczenie administracji i szkolnictwa. Dokonały się znaczące zmiany gospodarcze i społeczne, dzięki szerokiemu zakresowi swobód politycznych, Polacy w Galicji mogli kultywować tradycje narodowe i organizować obchody rocznic historycznych. Do najbardziej znaczących należą: rocznica odsieczy wiedeńskiej, bitwa pod Racławicami i bitwa pod Grunwaldem.

Rok 1910 stał się okazją do szczególnie uroczystych obchodów 500-lecia bitwy pod Grunwaldem. W miastach, miasteczkach i wsiach powszechnie budowano pomniki upamiętniające to niezwykle ważne wydarzenie. W naszej gminie powstały pomniki Grunwaldu: w Tyczynie, Hermanowej, Kielnarowej i sąsiednim Budziwoju, przynależnym terytorialnie od niedawna do Rzeszowa. W Borku Starym spóźniono się z budową pomnika Grunwal-

du, więc w trzy lata później uroczyscie odsłonięto pomnik 50-lecia Powstania Styczniowego. Projektodawcą i wykonawcą większości pomników był Władysław Janik z Rzeszowa.

Powstanie tak dużej ilości pomników Grunwaldu świadczy o wysokim wówczas rozbudzeniu świadomości narodowej i uczuć patriotycznych, ale także o zamożności ówczesnego społeczeństwa. Wydarzenia te mają miejsce na cztery lata przed wybuchem I wojny światowej, w wyniku której rodzą się Legiony. Priorytetem dla Polaków z Galicji i pozostałych zaborów stało się odzyskanie niepodległości. Najsilniejszy ruch niepodległościowy pojawia się w Galicji, wykształcone w niej kadry administracyjne tworzą zręby administracji przyszłego państwa polskiego. Wspominając Grunwald i uroczyste obchody 500 lat temu przypominamy współczesnym zarówno zwycięstwo w 1410 roku jak również dużą aktywność patriotyczną naszych rodaków w 1910 r., która w rezultacie zaowocowała odzyskaniem niepodległości.

**Burmistrz Tyczyna
Kazimierz Szczepański**

KAPLICZKA NA OBSZARACH KIELNAROWSKICH

Kapliczka usytuowana w Obszarach Kielnarowskich, przy granicy z Chmielnikiem. Ufundowana w 1914 r. przez Wojciecha Dziurę na intencję szczęśliwego powrotu z wojny. Dwukondygnacyjna, murowana z cegły, bielona, wzniesiona na planie kwadratu, posadowiona na wysokim cokole, przykryta daszkiem dwuspadowym pokrytym dachówką, zwieńczona krzyżem ustawionym na kalenicy.

W obu kondygnacjach kapliczki zaszklone, prostokątne wnęki zamknięte łukiem segmentowym. W górnej – figura Matki Boskiej z Dzieciątkiem, w dolnej – wizerunek Chrystusa. W szczycie elewacji frontowej niewielka wnęka. Kapliczka otoczona płotkiem z drewnianych sztachet.

Źródło: Damian Drag „Kapliczki i krzyże przydrożne Gminy Tyczyn”.

W czerwcu br. kapliczka przeszła gruntowny remont sfinansowany ze środków budżetu gminy. Położono nowe kolorowe tynki, założono okna do wnek, a także ułożono kostkę wokół kapliczki i przycięto osłaniające ją lipy.

Kapliczka po prawie stu latach od wykonania znów jest chlubą Obszarów Kielnarowskich. (ksz)



PROGRAM

XV WOJEWÓDZKIEGO PRZEGLĄDU WIEJSKICH ZESPOŁÓW ŚPIEWACZYCH TYCZYN, 11 LIPCA 2010 R.

godz. 11.00 - Zespół Śpiewaczy „Zagroda”, Wola Dalsza
 godz. 11.10 - Zespół Śpiewaczy „Budzianie”, Białobrzegi
 godz. 11.20 - Zespół Śpiewaczy „Czarniacy”, Czarna
 godz. 11.30 - Zespół Śpiewaczy „Lubenianki”, Lubenia
 godz. 11.40 - Zespół Śpiewaczy „Jubilatki”, Zgłobień
 godz. 11.50 - Zespół Śpiewaczy „Stryki i Wujanki”, Strzyżów
 godz. 12.00 - Zespół Śpiewaczy „Barwy Jesieni”, Strzyżów
 godz. 12.10 - Zespół Śpiewaczy „Mazurzenie”, Mazury
 godz. 12.20 - Zespół Śpiewaczy „Grzęszczanie”, Grzęska
 godz. 12.30 - Zespół Śpiewaczy „Cantus”, Gorliczyna
 godz. 12.40 - Zespół Śpiewaczy „Lubatowianie” żeński, Lubatowa
 godz. 12.50 - Zespół Śpiewaczy „Lubatowianie” męski, Lubatowa
 godz. 13.00 - Zespół Śpiewaczy „Haczowanie”, Haczów
 godz. 13.10 - Zespół Śpiewaczy „Łukawianie”, Łukawiec
 godz. 13.20 - Zespół Śpiewaczy „Rogowice”, Rogi
 godz. 13.30 - Zespół Śpiewaczy „Zalaski”, Zalesie
 godz. 13.40 - Zespół Śpiewaczy „Kaśka”, Dębowiec
 godz. 13.50 - Zespół Śpiewaczy „Kombornia” żeński, Korczyna
 godz. 14.00 - Zespół Śpiewaczy „Kombornia” męski, Korczyna



Przerwa

godz. 15.00 - Zespół Śpiewaczy „Srzyżowianie”, Strzyżów
 godz. 15.10 - Zespół Śpiewaczy „Hermanowianki”, Hermanowa
 godz. 15.20 - Zespół Śpiewaczy „Krzeczowiczanki”, Krzeczowice
 godz. 15.30 - Zespół Śpiewaczy „Górzanie”, Chmielnik
 godz. 15.40 - Zespół Śpiewaczy „Matysowianki”, Matysówka
 godz. 15.50 - Zespół Śpiewaczy „Odrzykonianki”, Odrzykoń
 godz. 16.00 - Zespół Śpiewaczy „Seniorzy”, Świerzowa Polska
 godz. 16.10 - Zespół Śpiewaczy „Hermanowianki”, Hermanowa
 godz. 16.20 - Zespół Śpiewaczy „Bobrzanie”, Bóbrka
 godz. 16.30 - Zespół Śpiewaczy „Łęczanie” - żeński, Łęki Dukielskie
 godz. 16.40 - Zespół Śpiewaczy „Łęczanie” - męski, Łęki Dukielskie
 godz. 16.50 - Zespół Śpiewaczy „Pogórzanki”, Pawłokoma
 godz. 17.00 - Zespół Śpiewaczy „Tyczyniacy”, Tyczyn
 godz. 17.10 - Zespół Śpiewaczy „Łęczanie”, Łęki Dukielskie

godz. 17.30

- występ zespołu biesiadnego „Borkowiacy” z Borku Starego oraz zespołu śpiewaczego ze Straszyla

godz. 18.30

- ogłoszenie wyników konkursu, rozdanie nagród i dyplomów



ZAJĘCIA WAKACYJNE

Miejsko-Gminny
Ośrodek Kultury
w Tyczynie



serdecznie zaprasza dzieci
na zajęcia wakacyjne od 28 czerwca do
23 lipca 2010 r.
6-9 lat godz. 10.00 - 11.30;
10-14 lat godz. 11.30 - 13.00.

W programie: > zajęcia plastyczne, > taneczne, > instrumentalne, > gry i zabawy.



**Dom Ludowy
w Hermanowej**

zaprasza dzieci na zajęcia wakacyjne
od 28 czerwca do 09 lipca 2010 r.
w godz. 9.00-12.00

W programie zajęcia: > muzyczno-taneczne, > wokalne, > plastyczne, > tenis stołowy, > wycieczki piesze, > zajęcia rekreacyjne, > gry świetlicowe, > rękodzieło artystyczne (bibułkarstwo, decoupage, origami).



**Dom Ludowy
w Kielnarowej**

zaprasza dzieci na zajęcia wakacyjne
od 28 czerwca do 09 lipca 2010 r.
w godz. 13.00-16.00

W programie zajęcia: > plastyczne, > tenis stołowy, > wycieczki piesze, > zajęcia rekreacyjne, > gry świetlicowe.

**Dom Ludowy
w Borku Starym**



zaprasza dzieci na zajęcia wakacyjne
od 1 lipca do 18 lipca 2010 r.
w godz. 12.00-15.00

W programie zajęcia: > plenerowe, > plastyczne, > wycieczki piesze, > zajęcia rekreacyjne, > gry i zabawy świetlicowe, > rękodzielnicze (bibułkarstwo, decoupage, makrama, origami).
18 lipca - Piknik Rodzinny.

WYPRZEDAŻ SKUTERÓW

Sklep „MEWA 2”

Tyczyn (obok stacji paliw)
tel. 17 22-91-444

REFLEKSJE Z POBYTU NA TERENACH POWODZIOWYCH

Dwie fale powodziowe w maju i czerwcu załwały tysiące domów. Żywiol niespodziewanie nawiedził ludzi – ogromna tragedia. Współczuć to za mało – należy pomóc.

Nasza parafia trzykrotnie pospieszyła z pomocą organizując zbiórkę żywności, odzieży, mebli używanych, środków czystości itp. Zgromadzone dary dwukrotnie zostały dostarczone w okolice Tarnobrzega do Sobowa oraz do najbardziej poszkodowanej miejscowości Sokolniki koło Sandomierza, gdzie żywioł zniszczył cały dobytek mieszkańców. W tej okolicy przez wiele dni pracowali nasi strażacy pomagając poszkodowanym.

Przebywając na tych terenach bardziej uświadamiamy sobie, jakie ma znaczenie istota ludzka w tym wielkim



W trakcie powodzi zostały zniszczone sale lekcyjne w Szkole Podstawowej w Sobowie



W drodze do terenów poszkodowanych



Przekazanie powodzianom w Sobowie zebranego sprzętu AGD

wszechświecie – jedna chwila i dobytek całego życia się rozpada. Wszyscy stają się równi, ten, co posiadał piękną willę czy prosty normalny dom – wszyscy mają jedno, błoto, muł w mieszkaniach, wodę w piwnicach do dziś, stopy zalanych mebli, odzieży leżą przed każdym domem – jednym słowem na ten widok wielka rozpacz ogarnia człowieka.

Tu teraz widać, jak wszyscy są razem, bo są równi w tej wielkiej tragedii. Sąsiad pomaga sąsiadowi, myśli, co mu potrzeba, informuje go o dostarczonych darach, odkłada dla niego, wskazuje gdzie potrzeba większej pomocy, bo tam ktoś jest starszy i chory.

Choć towarzyszą im łzy, załamanie, depresja i dominuje strach przed kolejną powodzią to nawzajem się pocieszają. Martwią się o żywy dobytek –



Pomoc dla Sobowa



Ładunek darów i przekazanie ich mieszkańcom Sokolnik

krowy, świnię, dla których brakuje paszy. Dostawy od darczyńców nie wystarczają, a na polach tylko błoto i tu liczą na pomoc ludzi dobrego serca. Naszą zachętą do dalszej pomocy jest ich ogromna wdzięczność, jaką okazują nam ofiarodawcom.

Wyjazd na te tereny to wielka lekcja życia „Nikt nie może być pewny jutra, i że nie będzie potrzebował pomocy drugiego człowieka”.

W tym miejscu pragnę serdecznie podziękować naszemu **ks. Proboszczowi W. Bednarzowi** za pomoc w przeprowadzanych akcjach oraz członkom **Ochotniczej Straży Pożarnej** z naszej wsi za ich wielkie serce i poświęcenie się dla bliźniego będącego w wielkim nieszczęściu. Szczególnie podziękowanie kieruję do **Firmy „Mariat”** za udostępnienie samochodów do transportu darów.

Marta Leniart



Strażacy z Hermanowej pomagają powodzianom

XXX PRZEMYSKA PIESZA PIELGRZYMKA NA JASNĄ GÓRĘ



Ks. Proboszcz wita pielgrzymów

Grupy przemyskie rozpoczęły swoje pielgrzymowanie Mszą Świętą o godz. 7.00, sprawowaną pod przewodnictwem abp. Józefa Michalika, a koncelebrowaną przez kapłanów – pątników, na czele których znajduje się bp Adam Szal – pasterz naszej Pielgrzymki. Tuż po zakończeniu Mszy Świętej pielgrzymi wyruszyli na szlak.

Trzeciego dnia marszu, 6 lipca br. pielgrzymi dotarli do naszej gminy. Pierwszy na trasie był dla nich klasztor w Borku Starym. Kilka minut przed 12.00 pierwsze grupy pielgrzymów dotarły do Tyczyna, by pomodlić się i odpocząć przed dalszą drogą.

CO NOWEGO W BIBLIOTECE?

W dniach 10-12 czerwca br. odbyły się IV Podkarpackie Spotkania Pisarzy z młodymi czytelnikami pod tytułem „Z książką na walizkach”.

Głównym organizatorem imprezy była Wojewódzka i Miejska Biblioteka Publiczna w Rzeszowie. Celem programu „Z książką na walizkach” jest przygotowanie dzieci do aktywnego uczestnictwa w kulturze oraz zachęcenie ich do korzystania z oferty edukacyjno-kulturalnej przygotowywanej przez biblioteki publiczne. W ramach akcji odbyły się spotkania autorskie, kiermasze książek, konkursy, zabawy edukacyjne i wystawy.

Czytelnicy mogli również porozmawiać z zaproszonymi artystami (**Wandą Chotomską, Barbarą Gawryluk, Izabellą Klebańską, Tomaszem Trojanowskim oraz Małgorzatą Flis**) oraz przedstawicielami wydawnictwa Literatura.

W tegorocznej edycji „Z książką na walizkach” uczestniczyła również



Pani Małgorzata Flis opowiada o swojej pracy



Miejska i Gminna Biblioteka Publiczna w Tyczynie, która 11 czerwca gościła u siebie ilustratorkę p. Małgorzatę Flis. Spotkanie z artystką odbyło się w sali widowiskowej Miejsko-Gminnego Ośrodka Kultury w Tyczynie.

Udział w nim wzięły dzieci z kl. II SP w Kielnarowej (opiekunowie: **Irena Para i Stanisława Paluch**), z trzech klas II SP w Tyczynie (opiekunowie: **Katarzyna Konkół, Małgorzata Świeca i Janina Kocór**) oraz dzieci z Niepublicznego Przedszkola „Chatka Puchatka” w Tyczynie. Ilustratorka opo-

wiadała o swojej pracy; o tym, jak powstają jej rysunki i obrazy.

W trakcie opowiadań pani Małgorzata rysowała i malowała znane postacie z bajek. Na koniec artystka zaprosiła dzieci do sztalug, aby same spróbowały sił w rysunku. Chętni mogli zakupić książki z wydawnictwa „Literatura”, ilustrowane przez panią Małgorzatę, oraz dostać jej autograf.

Wydarzeniem kończącym projekt „Z książką na walizkach” był festiwal czytelnicy, który odbył się na Rynku w Rzeszowie. W tej imprezie finało-

wej wzięli udział wszyscy uczestnicy i organizatorzy akcji oraz młodzi czytelnicy wraz z rodzicami. Gminę Tyczyn na rzeszowskim Rynku reprezentowały dzieci z kl. III ze SP w Hermanowej im. św. Jadwigi Królowej (opiekunowie: **Marta Rzućek** i dyr SP w Hermanowej – **Renata Prokop**).

Uczniowie w strojach z epoki, jako dworcy i paziowie królewscy wykonali „Taniec dworski” (autorka układów tanecznych p. M. Rzućek), na który składały się trzy krótkie tańce w stylu barokowym. Występem dzieci zainteresowała się p. Izabella Klebańska, jedna z autorek zaproszonych do udziału w „Książce na walizkach”.

W ramach **Dni Tyczyna** MiGBP w Tyczynie przygotowała ofertę dla najmłodszych czytelników pod hasłem „Poniedziałek z Biblioteką”.

W tym dniu grupy zaproszonych dzieci uczestniczyły w zajęciach bibliotecznych. Jako pierwsze odwiedziły nas przedszkolaki z Publicznego Przedszkola Sióstr Św. Dominika w Tyczynie.

Na zajęciach pod tytułem „Na ludową nutę” gościliśmy panią Dorotę Ząbek, która prezentowała strój ludowy i grała na skrzypcach. Dzieci mogły również przymierzyć dawny strój rzeszowski i dworski.

Drugą grupą, która przyszła w odwiedziny do naszej Bibliote-



Kl. III SP w Hermanowej podczas występu na rzeszowskim Rynku

ki, były dzieci z Niepublicznego Przedszkola „Chatka Puchatka” w Tyczynie. Pani Aleksandra Trojanowska - pracownik Oddziału dla dzieci, opowiadała maluchom o bibliotece, czytała fragmenty ulubionych bajek, wśród których największym powodzeniem cieszyły się przygody Franklina i dziewczynki Martynki.

Na zakończenie dnia odwiedzili nas uczniowie ze SP w Tyczynie, którzy na co dzień uczestniczą w zajęciach świetlicowych przy SP w Tyczynie. Dla tej grupy zorganizowaliśmy „Plastyczne wariacje” pod okiem pani Barbary Mroczyki. Zadaniem dzieci było namalować to, co podpowiadała im wyobraźnia podczas słuchania muzyki klasycznej. Każdy zespół prezentował później wyniki swojej pracy. Atrakcją „Poniedziałku z Biblioteką” był również kiermasz książek dla dzieci.

Agnieszka Janda



Przedszkolaki w dawnych strojach



Kiermasz książek dla dzieci

Wyrazy głębokiego współczucia dla
byłego **Przewodniczącego Rady Miejskiej**
w Tyczynie pana **Jana Opióły**
z powodu śmierci

Córki Małgorzaty

Składa:

Burmistrz i pracownicy
Urzędu Miejskiego w Tyczynie

Dyrektorowi Szkoły
Podstawowej w Matysówce
pani mgr
Lidii Kupiszewskiej

wyrazy szczerzego współczucia
z powodu śmierci

Teściowej

Składa:

Grono Pedagogiczne i pracownicy szkoły
w Matysówce

Kwiaciarnia *FINEZIA*

Kwiaty Na Każdą Okazję

Jesteśmy w Tyczynie ul.Orkana 1 w
supermarkecie Marmax

**Zapraszamy siedem dni w
tygodniu.**

Ekspres Krawiecki **„Agrafka”**

Przerabiamy Naprawiamy Szyjemy

Zapraszamy do korzystania z naszych usług
krawieckich

Świadczymy pełen zakres usług krawieckich w zakresie
przeróbek naprawy odzieży oraz szycemy Firany
Zasłony

*Zapraszamy do naszego nowego zakładu w Tyczynie
ul.Orkana 1 budynek obok supermarketu Marmax na
I piętrze i widać nas z Biedronki.*

Zapraszamy do sklepu



Firany Zasłony

Obrusy art. Pasmanteryjne

*Jesteśmy w Tyczynie ul.Orkana 1 budynek obok
supermarketu Marmax na I piętrze i widać nas z
Biedronki.*

ZBADAJ SŁUCH - BEZPŁATNIE

Firma Audio Nova - aparaty słuchowe zaprasza
wszystkich na: > bezpłatne badania słuchu, > dobór apar-
tów słuchowych, > serwis aparatów słuchowych.

Badania wykonywane są w Przychodni Rejonowej
w Tyczynie, we wtorki w godz. 10.30-13.00. **Badania wy-
konywane są bez konieczności posiadania skierowania!**

Badania będą się odbywać w następujących terminach:

> 3 sierpień > 7 wrzesień > 5 październik > 9 listopad
> 7 grudzień

Tel. 17 853-88-33

NOWE KWALIFIKACJE SZANSĄ NA PRACĘ

Centrum Rozwoju Społeczno-Ekonomicznego od 1 kwietnia br. reali-
zuje cykl bezpłatnych szkoleń dla osób
długotrwale bezrobotnych oraz bezro-
botnych korzystających ze świadczeń
pomocy społecznej w ramach projek-
tów: „Zawodowo na nowo” oraz „Nowa
szansa”. Projekty współfinansowane są
ze środków Unii Europejskiej w ramach
Europejskiego Funduszu Społecznego.

Oba projekty niosą wiele ko-
rzyści dla osób uczestniczących w szko-
leniach m.in. zwiększają motywację
oraz wiarę w siebie i swoje możliwości,
pozwalają na zdobycie praktycznych
umiejętności związanych z poszukiwa-
niem zatrudnienia, umożliwiają zdoby-
cie nowych kwalifikacji zawodowych,
a tym samym zwiększają szanse na zna-
leźnienie pracy.

Szkolenia skierowane są do
osób długotrwale bezrobotnych oraz
bezrobotnych korzystających ze świad-
czeń pomocy społecznej zamieszkują-
cych na terenie jednego z powiatów:
rzeszowskiego, miasta Rzeszów, łań-
cuckiego, dębickiego oraz ropczyko-
sędziszowskiego.

Z uwagi na wzrastające zapo-
trzebowanie pracodawców na pracow-

ników z kwalifikacjami spawaczy oraz
operatorów obrabiarek CNC Centrum
Rozwoju Społeczno-Ekonomicznego
podjęło inicjatywę przeszkolenia osób
długotrwale bezrobotnych oraz bezro-
botnych korzystających ze świadczeń
pomocy społecznej. Powyższe projek-
ty przyczynią się do wzbogacenia rynku
o nowo wykwalifikowanych specjalistów.

W ramach projektu: „Zawodo-
wo na nowo” uczestnicy szkolenia mają
możliwość zdobycia uprawnień w za-
kresie operatora obrabiarek CNC, nato-
miast w ramach projektu „Nowa szan-
sa” uczestnicy szkolenia będą zdobywać
kwalifikacje potwierdzone międzynaro-
dowym certyfikatem spawacza w zakre-
sie metody MAG.

W odpowiedzi na wyzwania
jakie stawia zasada równości płci, pro-
jekty zawierają rozwiązania ułatwiają-
ce kobietom dostęp do szkoleń, m.in.
refundację kosztów opieki nad dziećmi
lub osobami zależnymi.

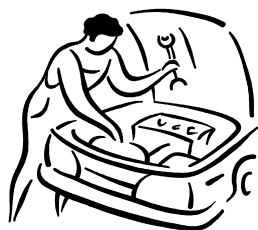
Centrum Rozwoju Społecz-
no-Ekonomicznego z siedzibą w Siel-
cu (koło Sędziszowa Małopolskiego)
istnieje od 9 lat. Wysoka jakość, do-
świadczenie oraz kompleksowa obsłu-
ga to główne atuty firmy. Od początku

swego istnienia aż po dzień dzisiejszy
CRSE zajmuje się głównie działalnością
szkoleniową oraz doradztwem gospo-
darczym. Jako jedna z pierwszych firm
szkoleniowo-doradczych na Podkarpa-
ciu wdrożyła System Zarządzania Ja-
kością zgodny z normą ISO 9001:2000,
a od 2008 roku jest członkiem ogólno-
polskiej prestiżowej sieci KSU. Każde-
go roku opracowuje co najmniej kilka-
naście wniosków o dofinansowanie, któ-
re otrzymują środki z Unii Europejskiej.

Centrum Rozwoju Społecz-
no-Ekonomicznego zaprasza wszyst-
kie osoby długotrwale bezrobotne oraz
bezrobotne korzystające z pomocy opie-
ki społecznej do skorzystania z powyż-
szych szkoleń (przewidywane szkolenia
trwać będą do czerwca 2011 roku), któ-
re pomogą im powrócić na rynek pracy.

**Szczegółowe informacje na
temat szkoleń można uzyskać pod
numerem telefonu: 17 22-20-261; 22-
20-138/134 lub bezpośrednio w siedzi-
bie firmy: Centrum Rozwoju Społecz-
no-Ekonomicznego, Sielec 1a, 39-120
Sędziszów Młp. w godzinach od 8.00
do 16.00.**

**Firma UNIT
Antoni Płodzień
Hermanowa 77A**



**Oferuje naprawy pojazdów
w zakresie:**

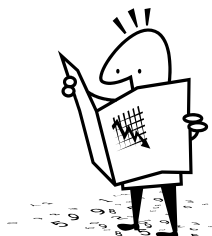
- * naprawa rozruszników
i alternatorów
- * elektromechanika

**Tel. 017 22-99-536;
693-873-976**

UWAGA CZYTELNICY!

Następny numer „Głosu Tyczyna”
ukaze się z datą **25 lipca 2010 r.**

Termin składania tekstów upływa
19 lipca 2010 r.



Zdjęcia jak zawsze mile widziane!

Teksty można przysyłać e-mailem
na adres redakcji:
glostyczyna@tyczyn.pl

Jeśli szukasz pracy...

Nazwa stanowiska	nr oferty
- robotnik budowlany	3559
- magazynier-kierowca kat.C	3551
- pracownik pralni	3543
- przedstawiciel handlowy	3542
- pracownik administracyjno-biurowy	3539
- technik EKG	3538
- księgowy	3532
- mechanik	3528
- pracownik gospodarczy	3527
- blacharz samochodowy	3526
- lakiernik samochodowy	3525
- kierowca autobusu	3521
- sprzedawca - stoisko mięsne	3515
- kelner	3513
- magazynier	3512
- kucharz	3509
- operator pompy STETTER	3508
- kierowca kat. C	3507
- pracownik ogólnobudowlany	3503
- operator żurawia	3489
- elektromechanik	3488
- elektryk	3487
- cieśla-ekipa cieśli	3486
- monter rolet i bram	3474

INDEKS

Rzeszów, ul. Hetmańska 38 Tel. 17 854-94-11; 724-200-199

Liceum Ogólnokształcące dla dorosłych
* Nabór: luty, wrzesień * Żadnych kosztów

Księgarnia w Tyczynie

Oferujemy:

- podręczniki szkolne 2010/2011
- słowniki i opracowania
- bajki i zabawki
- komis podręczników szkolnych
- zeszyty, plecaki i inne artykuły
szkolne
- druki akcydensowe
- art. biurowe

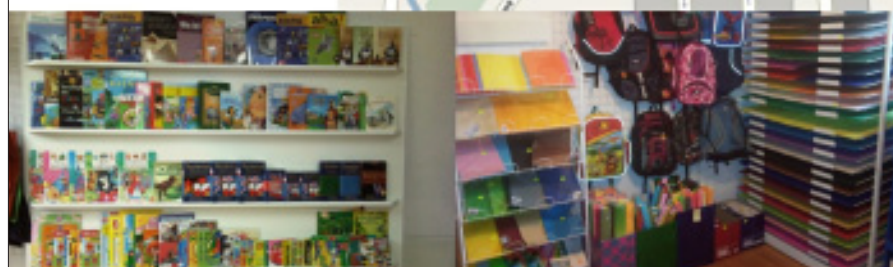
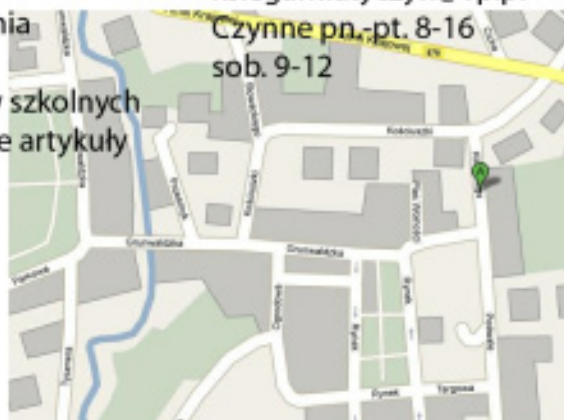
ul. Kilińskiego 6

Tel. 17 230 23 20

ksiegarniatyczyn@vp.pl

Czynne pn.-pt. 8-16

sob. 9-12



Te i inne oferty pracy znajdziesz w **Gminnym Centrum Pracy** (Tyczyn, ul. Rynek 25) czynnym od poniedziałku do piątku w godz. 7.30-15.30. **Tel. 017 22-91-885**, oraz na stronie internetowej Powiatowego Urzędu Pracy w Rzeszowie **www.pup.rzeszow.pl**.

Sprawiedliwość idzie za prawem
- **bezpłatne poradnictwo i edukacja prawna**

**Bezpłatne
porady prawne**

Podkarpacki Ośrodek Rozwoju Społeczeństwa Obywatelskiego zaprasza mieszkańców miasta i gminy Tyczyn do korzystania z bezpłatnych porad prawnych.

Biurowo w Tyczynie - Gminne Centrum Informacji, ul. Rynek 25. Czynne w każdy czwartek w godz. **12.30-15.30.**

JAK LEGALNIE PODZIELIĆ NIERUCHOMOŚĆ

Podział nieruchomości dokonywany jest przez wójta, burmistrza, prezydenta miasta w drodze decyzji administracyjnej. Jeżeli w wyniku podziału wzrośnie wartość nieruchomości, to właściciel może uiścić opłatę wynoszącą do 30 proc.

Podział nieruchomości polega na wydzieleniu z nieruchomości jednej lub kilku działek w celu utworzenia odrębnych nieruchomości. Najczęściej dokonywany jest on w celu przeniesienia własności działki na inną osobę.

Zgodność z planem. Podział nieruchomości można dokonać przede wszystkim wtedy, jeżeli jest on zgodny z ustaleniami miejscowego planu zagospodarowania przestrzennego. Zgodność z tym planem dotyczy zarówno przeznaczenia terenu, jak i możliwości zagospodarowania wydzielonych działek. Jeżeli nieruchomość nie jest objęta planem miejscowym, to podział nieruchomości można dokonać, jeżeli nie jest to sprzeczne z przepisami albo podział jest zgodny z warunkami określonymi w decyzji o warunkach zabudowy i zagospodarowania terenu. Zgodność proponowanego podziału nieruchomości z ustaleniami planu miejscowego lub decyzją o warunkach zabudowy i zagospodarowania terenu opiniuje wójt, burmistrz, prezydent miasta. Opinię tę organ administracji wydaje w formie postanowienia. Stronie wnioskującej o podział przysługuje na to postanowienie zażalenie.

Jeżeli nieruchomość, która ma być podzielona, nie jest objęta miejscowym planem zagospodarowania przestrzennego, to postępowanie w sprawie podziału może zostać zawieszone. Dopuszczalne jest to jednak wyłącznie w sytuacji, gdy gmina przystąpi do opracowania miejscowego planu zagospodarowania przestrzennego, a wniosek inwestora został złożony po upływie sześciu miesięcy, licząc od dnia podjęcia przez gminę uchwały o przystąpieniu do sporządzenia planu miejscowego lub po wyłożeniu projektu planu miejscowego do publicznego wglądu. Postępowanie może być jednak zawieszone tylko na czas opracowania i uchwalenia miejscowego planu. Okres zawieszenia nie może być nigdy dłuższy niż sześć miesięcy, licząc od dnia złożenia wniosku. Podział nieruchomości nie jest dopusz-

czalny, jeżeli projektowane do wydzielenia działki gruntu nie mają dostępu do drogi publicznej. Niedopuszczalne jest także dokonanie podziału nieruchomości rolnych i leśnych, jeżeli powstałe po podziale działki miałyby mieć powierzchnię mniejszą niż 0,3 ha.

Podział budynku. Jeżeli przedmiotem podziału jest nieruchomość zabudowana i podzielony ma zostać także znajdujący się na niej budynek, to granice działek powinny przebiegać wzdłuż pionowych płaszczyzn, które tworzone są przez ściany oddzielenia przeciwpożarowego usytuowane na całej wysokości budynku – od fundamentu do przekrycia dachu. Jeżeli w danym budynku takich ścian nie ma, to granice powinny przebiegać wzdłuż pionowych płaszczyzn, które tworzone są przez ściany usytuowane na całej wysokości budynku od fundamentu do przekrycia dachu, wyraźnie dzielące budynek na dwie odrębnie wykorzystywane części, które mają własne wejścia i są wyposażone w odrębne instalacje.

Wniosek inwestora. Administracyjny podział nieruchomości – przeprowadzany przez wójta, burmistrza lub prezydenta miasta – najczęściej odbywa się na wniosek inwestora, który planuje rozpoczęcie robót budowlanych. Może być on jednak złożony także przez każdą osobę, która ma w tym interes prawny, a więc nie tylko przez właściciela danej nieruchomości. Tytuł prawny do dokonania tej czynności przysługuje m.in. użytkownikowi wieczystemu, zarządcy, osobie posiadającej służebność gruntową lub będącej najemcą czy dzierżawcą gruntu. Jeżeli nieruchomość jest przedmiotem współwłasności, podział można dokonać na wniosek wszystkich współwłaścicieli.

Wniosek o podział nieruchomości powinien być złożony do właściwego miejscowo wójta, burmistrza, prezydenta miasta. Właściwość tę określa się według miejsca położenia nieruchomości. Jeżeli nieruchomość położona jest na obszarze właściwości dwóch lub więcej organów, to organem właściwym do rozpoznania wniosku o podział jest ten, na którego obszarze znajduje się większa część nieruchomości. We wniosku o podział nieruchomości zainteresowana osoba powinna wskazać cel dokonania podziału.

Projekt podziału. Wstępny projekt podziału sporządza się na kopii mapy zasadniczej nieruchomości. Jeżeli takiej brak – na kopii mapy katastralnej. Oczywiście trzeba ją najpierw uzupełnić o niezbędne dla projektu podziału elementy zagospodarowania terenu.

Do podziału nieruchomości zawsze konieczne jest sporządzenie mapy z projektem podziału. Do jej opracowania trzeba zbadać księgę wieczystą nieruchomości planowanej do podziału oraz inne dokumenty określające jej stan prawny, a także dane wykazane w katastrze nieruchomości. W przypadku powstania różnic w tych dokumentach – granice nieruchomości zawsze określa się na podstawie zapisów w księdze wieczystej. Z czynności przyjęcia granic nieruchomości podlegającej podziałowi obowiązkowe jest sporządzenie protokołu, który powinien zawierać m.in.: oznaczenie nieruchomości, informacje o dokumentach stanowiących podstawę przyjęcia granic, szkic i opis przebiegu granic oraz datę sporządzenia protokołu, a także imię i nazwisko, numer uprawnień zawodowych i podpis osoby, która wykonała protokół.

Decyzja administracyjna. Podział nieruchomości dokonywany jest przez wójta, burmistrza, prezydenta miasta w drodze decyzji administracyjnej. W decyzji zatwierdzającej podział nieruchomości powinien być wskazany cel wydzielenia z nieruchomości poszczególnych działek.

Załącznikiem do decyzji zatwierdzającej podział jest mapa z projektem podziału. Powinna ona zawierać m.in. nazwę jednostki ewidencyjnej, oznaczenie obrębu i numeru arkusza mapy, adres nieruchomości, jej oznaczenie według katastru nieruchomości i granice. Poza nieruchomością dzieloną mapa z projektem podziału powinna także zawierać oznaczenie nieruchomości sąsiednich według danych z katastru nieruchomości i wykaz zmian gruntowych. Konieczne jest także oznaczenie skali mapy oraz daty jej wykonania i imię wraz z nazwiskiem, numerem uprawnień zawodowych i podpisem osoby, która wykonała mapę. Na mapie powinno być oznaczone zagospodarowanie terenu, a w szczególności: ogrodzenia, budynki, obiekty małej architektury, studnie, szamba, przyłącza, drzewa

14 DNI NA ZAWIADOMIENIE WÓJTA O KUPNIE DZIAŁKI

Kupujący dom, mieszkanie lub działkę ma o nabytku poinformować organ podatkowy, na terenie którego owa nieruchomość się znajduje.

Wizyty w urzędzie gminy właściwym według miejsca położenia kupionej nieruchomości nie należy odkładać. Trzeba się tam pojawić już w ciągu 14 dni od kupna mieszkania, domu czy gruntu.

Tyle dni na poinformowanie o dokonanej transakcji daje nowemu właścicielowi ustawa o podatkach i opłatach lokalnych, a dokładnie jej art. 6 ust. 6 (Dz.U. z 2006 r. nr 121, poz. 844 ze zm.). Powiadomienie urzędu o okolicznościach mających wpływ na powstanie lub wygaśnięcie obowiązku zapłacenia podatku od nieruchomości to zresztą powinność nie tylko nowego właściciela.

Sprzedawca również. W dobrze pojętym interesie sprzedającego leży też powiadomienie organu podatkowego (tj. wójta, burmistrza lub prezydenta, starosty czy marszałka województwa) o zbyciu nieruchomości. Wszystko po to, aby w przyszłości nie

musiał płacić za nią podatków i aby uniknął tłumaczenia, od kiedy nie jest już właścicielem nieruchomości.

Co ważne, wizyta w gminie nie ominie także tych osób, które mieszkają wprawdzie od lat w tym samym lokalu czy domu, ale zmienił się tytuł prawny do zajmowanej nieruchomości, bo np. spółdzielnia przekształciła lokatorskie prawo do mieszkania we własność. Ponieważ zmiana ta ma wpływ na wysokość płaconych podatków, nowi właściciele muszą ten fakt zgłosić również do urzędu gminy.

Wypełnianie formularza. Ale uwaga! Choć czynność jest z pozoru łatwa i sprowadza się do wypełnienia formularza, to o błąd nietrudno. I to nie tylko dlatego, że precyzyjnie musimy w nim podać powierzchnię użytkową lokalu mieszkalnego lub domu jednorodzinnego oraz – odpowiednio – ułamkowy udział w gruncie lub powierzchnię działki, na której stoi dom (podatek od nieruchomości płacony jest bowiem od powierzchni użytkowej budynków lub

ich części oraz od powierzchni gruntów, gdy to o nie chodzi – art. 4 ust. 1 pkt 1 i 2 ustawy o podatkach i opłatach lokalnych). W przeciwieństwie bowiem do formularza PIT, który obowiązuje taki sam w całym kraju, dla podatku od nieruchomości każda gmina ma swój wzór formularza. Pozwala jej na to art. 6 ust. 13 ustawy o podatkach i opłatach lokalnych. Zgodnie z nim rada gminy określa w drodze uchwały wzory formularzy stanowiących informację o nieruchomościach i obiektach budowlanych, ale i deklaracji w podatku od nieruchomości.

Żaden przepis prawa nie wymaga dołączania do informacji składanej w urzędzie gminy aktu notarialnego potwierdzającego nabycie lub sprzedaż konkretnej nieruchomości. Bez niego nie będziemy jednak w stanie prawidłowo wypełnić formularza. Dlatego, jak radzą doradcy podatkowi, dobrze jest mieć przy sobie kopię aktu notarialnego

Źródło: Grażyna Leśniak, „Rzeczpospolita” z dnia 24 marca-czerwca 2010 r.

stanowiące pomniki przyrody oraz elementy sieci uzbrojenia terenu przebiegające przez nieruchomość podlegającą podziałowi.

Opłata adiacencka. Decydując się na podział nieruchomości, należy pamiętać, że jeżeli w wyniku podziału nieruchomości wzrośnie jej wartość, to wójt, burmistrz albo prezydent miasta mogą pobrać opłatę z tego tytułu. Wysokość stawki procentowej opłaty adiacenckiej w wysokości nie większej niż 30 proc. różnicy wartości nieruchomości ustala rada gminy uchwałą. Ustalenie opłaty adiacenckiej może nastąpić w terminie trzech lat od dnia, w którym decyzją zatwierdzającą podział stała się ostateczna, pod warunkiem że w terminie podziału obowiązywała odpowiednia uchwała rady gminy.

Podstawa prawna:

> Ustawa z 21 sierpnia 1997 r. o gospodarce nieruchomościami (Dz.U. z 2004 r. nr 261, poz. 2603 z późn. zm.).

> Rozporządzenie Rady Ministrów z 7 grudnia 2004 r. w sprawie sposobu i trybu dokonywania podziałów nieruchomości (Dz.U. nr 268, poz. 2663).

Źródło: Arkadiusz Jarszek, „Dziennik Gazeta Prawna” z dnia 17 czerwca 2010 r.



W TROSCE O PETENTA...

Wszyscy borykamy się z brakiem czasu i z tego powodu podnoszenie swoich kwalifikacji staje się niekiedy problemem. W przypadku administracji samorządowej brak czasu zarówno aby podnosić swoje kwalifikacje, jak i brak czasu dla zgłaszających się petentów nie powinien jednak mieć miejsca. Idealnym rozwiązaniem w tym zakresie są szkolenia organizowane przez Towarzystwo ALTUM, Programy Społeczno-Gospodarcze w ramach projektu

„W stronę klienta – nowa twarz administracji samorządowej”. Projekt ten, jak już wcześniej informowaliśmy, współfinansowany jest ze środków Unii Europejskiej w ramach Europejskiego Funduszu Społecznego, a patronat nad nim objął Wojewoda Podkarpacki oraz Marszałek Województwa Podkarpackiego.

W ramach ww. inicjatywy pracownicy Urzędu Miejskiego w Tyczynie systematycznie uczestniczą w szkoleniach, które ze względu na poruszaną tematykę są niezwykle pomocne w codziennej pracy. Poza zagadnieniami za-

ządzania czasem i komunikacji z klientami, pracownicy urzędu uczą się ponadto interpretacji oraz praktycznego zastosowania przepisów ostatnio znowelizowanych ustaw (m.in. ustawy o finansach publicznych), co niewątpliwie przekłada się na jakość świadczonych w urzędzie usług. Co warto podkreślić, na każdym szkoleniu pracownicy urzędu wypełniają dwukrotnie test oceniający ich wiedzę, aby zobrazować efekty szkoleń.

Czy projekt realizowany przez Towarzystwo ALTUM na terenie naszego powiatu odniesie oczekiwany skutek, czy przysłuży się zarówno pracownikom urzędów, jak i przede wszystkim Państwu - mieszkańcom naszego miasta, gminy, powiatu przekonamy się już w październiku 2011 r. na konferencji podsumowującej projekt.

Projekt współfinansowany ze środków Unii Europejskiej w ramach Europejskiego Funduszu Społecznego.

SPRZEDAM/KUPIĘ DZIAŁKĘ - DOM

Sprzedam działkę o pow. 27 arów w Tyczynie (media na działce).

(406/3)

Tel. 509-815-390

Kupię dużą działkę rolną w Gminie Tyczyn.

(407/3)

Tel. 17 22-93-134; 22-93-111

Sprzedam działkę budowlaną o pow. 22 arów w Hermanowej. Działka posiada wszystkie media.

(408/2)

Tel. 17 22-19-220 (po godz. 20.00)

Sprzedam działkę widokową w Tyczynie o pow. 11 arów - warunki zabudowy, wszystkie media, dojazd drogą gminną.

(409/2)

Tel. 728-218-394

Sprzedam działkę o pow. 19 arów w Hermanowej - Studziance, graniczy z Rzeszowem.

(410/1)

Tel. 606-343-840

Sprzedam działkę o pow. 2,80 ha (w tym 0,49 ha lasu) położoną w Matysówce.

(411/1)

Tel. 17 857-12-40

Sprzedam działkę o pow. 80 arów na terenie Tyczyna z możliwością zabudowy.

(412/1)

Tel. 17 22-19-584; 601-818-437

SZUKAM PRACY/DAM PRACĘ

Poszukuję opiekunki do 6-miesięcznego dziecka. Budziwój (Rzeszów).

(143/2)

Tel. 693-671-973

Oferty „Szukam pracy”, „Dam pracę” i „Sprzedam/kupię działkę, dom” - w Gminie Tyczyn, są bezpłatne.

Kancelaria Radcy Prawnego
Żaneta Powęska - Radca Prawny

ul. Sikorskiego Osiedle Biała
tel. 17 23-02-702; 600-464-373

OGŁOSZENIA



Telefoniczna Informacja
Gospodarcza 194-34
Medyczna 194-39

szukasz informacji...
zadzwoń do "r-BIT-u"

Bar u Wiktora organizuje przyjęcia:

- > weselne
 - > komunijne
 - > bankiety
 - > spotkania biznesowe
 - > towarzyskie
 - > okolicznościowe - do 120 osób
- Zapewniamy miłą i uprzejmą obsługę!

Tel. 017 22-91-360

e-mail: baruwiktora@wp.pl

Galeria zdjęć dostępna na stronie www.uwiktora.entropi.pl

USŁUGI DLA BUDOWNICTWA

- * świadectwa energetyczne * przeglądy * nadzory
- * projektowanie * doradztwo

Tel. 608-013-594; 17 22-91-845



OŚRODEK SZKOLENIA KIEROWCÓW

"DISCOVER"

tel. kom. 0 794 381 950

Rzeszów, ul. Kraszewskiego 2 (budynek redakcji Nowin)

PRAWO JAZDY KAT. B₁
DLA 16-LATKÓW

pojazd - Daihatsu Cuore - możliwość wynajęcia na egzamin

PRAWO JAZDY KAT. B
DLA PEŁNOLETNICH

pojazd - Peugeot 207 - taki jak na egzaminie

Poczuj niezależność

www.osk-discover.pl



GŁOS TYCZYNA

- dwutygodnik. Redaguje Kolegium w składzie: **Jerzy J. Fąfara** - redaktor naczelny, **Alicja Kustra**, **Marta Leniart**, **Zofia Matys**, **Barbara Samolewicz**, **Kazimierz Szczepański**, **Halina Złamaniec**.

Wydawca: Urząd Miejski w Tyczynie przy współudziale Miejsko-Gminnego Ośrodka

Kultury, Miejskiej i Gminnej Biblioteki Publicznej oraz Towarzystwa Miłośników Ziemi Tyczyńskiej.

Adres Wydawcy: Urząd Miejski, 36-020 Tyczyn, ul. Rynek 18, tel. 017 22-19-310, e-mail: glostyczyna@tyczyn.pl; www.tyczyn.pl

Skład i łamanie: Pracownia Komputerowa Urzędu Miejskiego w Tyczynie. **Druk:** Drukarnia „Kolor”, Tyczyn, ul. Kościuszki 4a, tel. 017 22-99-345. Wydawca zastrzega sobie prawo skracania i adiustacji publikowanych tekstów oraz korespondencji, a także opatrzenia ich własnymi tytułami. Wydawca nie zwraca nie zamówionych materiałów i nie odpowiada za treść ogłoszeń. Poglądy wyrażane w artykułach są poglądami ich autorów, a nie wydawcy.

ISSN 1231-4609

600 LAT BITWY POD GRUNWALDEM



Kielnarowa

Pomnik usytuowany przy głównej trasie Rzeszów-Dynów obok dawnej szkoły podstawowej. Został wzniesiony w 1910 r., w 500. rocznicę bitwy pod Grunwaldem. Postument wykonany z kamienia łamanego w formie wysokiego kopca przez warsztat kamieniarski Władysława Janika z Rzeszowa. Inskrypcja fundacyjna umieszczona została na kamiennej tablicy umocowanej na jego ścianie frontowej. Na postumencie ustawiona została kamienna figura Matki Bożej Królowej Polski. Odnowiony w 2009 r.

600 LAT BITWY POD GRUNWALDEM



Borek Stary

Pomnik wzniesiony w 1913 r. dla uczczenia 50 rocznicy powstania styczniowego, usytuowany przy drodze głównej. Wykonany został z kamienia łamanego przez warsztat kamieniarski Władysława Janika z Rzeszowa. Na ścianie frontowej umieszczono inskrypcję o treści „BOHATEROM POLEGŁYM ZA WOLNOŚĆ I LUD W 50. ROCZNICĘ POWSTANIA. WŁOŚCIANIE Z BORKU STAREGO 1913”. Powstał na fali patriotycznego uniesienia z tytułu obchodów 500-lecia bitwy pod Grunwaldem i jest jedynym w okolicy projektem upamiętniającym powstanie.