



Gmina Tyczyn

Nr 16 (487)
8.08. - 21.08.2010

Cena 1,00 zł

GŁOS TYCZYNA

PISMO SAMORZĄDU TERYTORIALNEGO

Borek Stary

Hermanowa

Kielnarowa

Matysówka

Tyczyn



Sanktuarium Matki Bożej w Borku Starym



Uroczystości odpustowe w Sanktuarium Matki Bożej w Borku Starym

Program uroczystości:

5 - 12 sierpnia br.
godz. 18.00

nowenna przed Uroczystością Odpustową przy Figurze Matki Bożej Zaśniętej.

3 sierpnia br.
godz. 18.00

Msza św. i Nabożeństwo Fatimskie.

14 sierpnia br.
godz. 17.00

- > Przeniesienie figury Matki Bożej Zaśniętej z kaplicy św. Anny
- > Msza św. pod przewodnictwem ordynariusza diecezji rzeszowskiej ks. bpa Kazimierza Górnego



*** godz. 22.00**

- Fatimski różaniec pokutny

*** godz. 23.00**

- Czuwanie modlitewne młodzieży

*** godz. 24.00**

- Pasterka Maryjna

15 sierpnia br.

Msze św. w Sanktuarium o godzinie: 7.00, 9.00, 11.00, 15.00, 18.00, kazania wygłosi Prowincjał Misjonarzy Salejczyków ks. **Władysław Pasiut** z Warszawy.

*Serdecznie zapraszają
Ojcowie Dominikanie
z Borku Starego*



RADA UCHWALIŁA

Od kilku lat lipiec w pracach Rady Miejskiej planowany jest jako miesiąc wakacyjny. Nie zawsze jednak ta letnia przerwa jest możliwa. Mimo planów urlopowych Rada Miejska w Tyczynie zebrała się **22 lipca br. na sesji nadzwyczajnej**.

Sesje takie odbywają się bardzo rzadko, zwołuje się je w ściśle określonych Statutem sytuacjach. Przyczyną potraktowania sesji jako nadzwyczajnej był krótki termin na wniesienie skargi na uchwałę Nr XXXVII/329/10 Rady Powiatu w Rzeszowie z dnia 2 lipca 2010 r. w sprawie zmiany liczby radnych wybieranych w okręgach wyborczych Rady Powiatu do Wojewódzkiego Sądu Administracyjnego w Rzeszowie oraz wniesienie skargi do Komisarza Wyborczego. Na mocy tego aktu liczba mandatów radnych z okręgu 6 (Tyczyn, Lubenia) do Rady Powiatu powinna pozostać taka sama jak w ostatnich wyborach czyli 4.

Ciąg dalszy na stronie 7

STRUG ZNÓW ZAGRAŻAŁ

Po raz trzeci w tym roku intensywne opady deszczu (27 i 28 lipca br.) spowodowały gwałtowny wzrost poziomu wód na rzecze i potokach w Gminie Tyczyn. 28 lipca br. o godzinie 8.30 poziom wody na Strugu przekroczył stan alarmowy o 95 cm i wyniósł 395 cm. Zarządzeniem Burmistrza został ogłoszony alarm przeciwpowodziowy dla Gminy Tyczyn.

Najbardziej dramatyczne chwile przeżyli mieszkańcy ul. Wyzwolenia w Tyczynie, gdzie woda uszkodziła kładkę. Z powodu złego stanu technicznego kładki i rwącej wody strażacy nie mogli usunąć śmieci i gałęzi blokujących jej spływ. Nie bez podstaw były obawy mieszkańców ul. Wyzwolenia przed podtopieniem. Mając na uwadze tę trudną sytuację zmobilizowaliśmy strażaków z OSP. Zakupione zostały dodatkowe ilości piasku, którym napełnialiśmy worki.

Trudna sytuacja utrzymywała się do godziny 12.00 (28.07.2010), po której bardzo powoli zaczął obniżać się poziom wody Strugu i Hermanówki. 29 lipca br. poziom wody rzeki Strug obniżył się do 185 cm, czyli poniżej stanu ostrzegawczego. (bg)

AKTUALNOŚCI

ODPUSTOWE SPOTKANIE Z MATKĄ BOŻĄ W BORKU STARYM

Sierpień dla Polaków jest miesiącem pielgrzymek i spotkań z Matką Bożą w miejscach Jej szczególnego przebywania. Z różnych stron Polski wyruszają na pielgrzymie szlaki rzesze ludzi, często młodych, by po kilku czy kilkunastu dniach pieszych wędrówek dotrzeć do Sanktuarium Narodu na Jasnej Górze w Częstochowie. To także czas pielgrzymowania do innych, znanych w danym regionie sanktuariów.

Dla nas, mieszkańców stolicy Podkarpacia – Rzeszowa i okolicznych miejscowości szczególnym miejscem pielgrzymowania jest **Jasna Góra Różańcowa w Borku Starym z Cudownym Obrazem Matki Bożej i niepowtarzalnym klimatem towarzyszącym spotkaniu z królującą tutaj Matką.**

Każdego roku w połowie sierpnia wzgórze w Borku Starym oblegane jest przez wielotysięczne tłumy pielgrzymów przychodzących na odpust Wniebowzięcia Najświętszej Maryi Panny poprzedzony obrzędem pogrzebu Matki Bożej.

W gronie pielgrzymów są nie tylko mieszkańcy Borku Starego i okolicznych miejscowości, ale też wiele osób, które pokonują kilkanaście czy kilkadziesiąt kilometrów, by w odpustowym dniu zaświadczyć swoją obecnością o ogromnej wierze i czci wobec Matki Najświętszej. Jest wielu takich, którzy nie rezygnują ze zwyczaju wyniesionego z rodzinnego domu i wędrują pieszo w zorganizowanych, parafialnych grupach.

Ciąg dalszy na stronie 13

22 sierpnia br. (niedziela) - Park w Tyczynie

DOŻYNKI GMINY TYCZYN & PODKARPACKA BIESIADA Z POLSKIM RADIEM RZESZÓW XX-LECIE AUDYCJI „RADIO BIWAK”

Godz. 12.00:

- Msza św. w kościele parafialnym

Godz. 13.30:

- przemarsz korowodów dożynkowych do parku w Tyczynie

Godz. 14.00:

- prezentacje wieńców dożynkowych

- występy zespołów ludowych

Godz. 16.00:

- występ iluzjonisty

- konkursy i zabawy dla dzieci i rodziców

- konkursy biesiadne

- wybory **Miss Tyczyna**

- występ zespołu break dance **Wataha**

Godz. 18.00:

- koncert zespołu **Żmije**

Godz. 20.00-23.00:

- zabawa z zespołem **Rewers i DJ Radia Rzeszów**



Miejsko-Gminny Ośrodek Kultury w Tyczynie przygotował ofertę wakacyjną dla dzieci, które nie wyjechały na wypoczynek letni.

W Tyczynie oraz w każdej filii MGOK-u, czyli w Hermanowej, Borku Starym i w Kielnarowej odbywały się dla nich urozmaicone zajęcia. Akcja wakacyjna MGOK-u rozpoczęła się 28 czerwca i trwała do 23 lipca br.

W Tyczynie dzieci miały okazję potać się pokonując grawitację w rytmie cza cza cza, walca angielskiego, 2 na 1 czy rumby. Chętnie brały udział także w różnych grach m. in. planszowych (eurobiznes, Hannah Montana) czy ruchowych (wygibasy; ślimak; dwa ognie; piwko; chowanego; zbijany; memo ruchowe; krowa; rybki w sieci; dzień i noc; lawina; wszyscy Ci, którzy; tropiciel; roboty, piłka nożna) oraz w grach słownych. Rywalizacja podczas olimpiady sportowej też była zacie-

WAKACJE NA WESOŁO



ta. Zadania, które dzieci miały wykonać to tor przeszkód, rzut piłeczką w tarczę, rzut gumowym kółkiem do środka obręczy, a na koniec kalambury na drużyny i spinaczkowa sztafeta.

Dzieci mogły również spędzić mile czas na świeżym powietrzu wybierając się do tyczyńskiego parku czy na lody. Natomiast swoje marzenia młodzi artyści-plastycy przelewali na papier, malując miejsca w które chcieliby pojechać na wakacje oraz w których lubią przebywać najbardziej. Wszystkie prace można było zobaczyć w MGOK.

Ciekawe propozycje miały także inne filie w Kielnarowej, Hermanowej i Borku Starym. Dzieci mogły nauczyć się robić gofry, dekupage, pograć w ping-ponga oraz wziąć udział w zabawach grupowych. Odbyły się również zajęcia w plenerze, piesze wycieczki i rajdy.

W darmowych zajęciach wzięło udział około 100 dzieci w wieku od 5 do 14 lat. Wszyscy mile wspominają minione dni wspólnej zabawy.

Alicja Geroń



PIKNIK RODZINNY W BORKU STARYM

W niedzielę 11 lipca br. tradycyjnie już na placu między Domem Ludowym a Remizą Ochotniczej Straży Pożarnej w Borku Starym odbył się Piknik Rodzinny.

Zabawy i konkursy dla najmłodszych poprowadzili aktorzy z Teatru „Bazyl”. Dla dzieciaków nie zabrakło także lodów i nagród ufundowanych przez sponsorów i organizatorów.

Podczas imprezy występowały również zespoły ludowe „Hermanowianki”, „Matysowianki” oraz „Borkowianie”, którym towarzyszyła **Kapela Wójta Tycznera**.

Można było skosztować większych specjalów takich jak chleb ze smalcem i kwaszonym ogórkiem czy wojskowej grochówki, a także grillowanych kielbasek serwowanych przez strażaków.



Nawałnica, która tego popołudnia nawiedziła Borek tylko na krótko przerwała imprezę. Zabawa rozpoczęła się na nowo i trwała do północy w rytmach muzyki tanecznej w wykonaniu zespołu **ABAT**.

Piknik odbył się dzięki współpracy i zaangażowaniu wielu osób, którym bardzo serdecznie dziękuję, a więc: **Druhom z Ochotniczej Straży Pożarnej, Radzie Sockiej oraz sponsorom, którymi byli: Grzegorz Lampart, Tadeusz Lampart, Małgorzata i Tadeusz Ruszel, Henryka i Janusz Borowiec.**

Barbara Mrocčka

W ŚWIECIE POEZJI ANNY MIROŚLAWY NOWAK

„A tam błękit nieba...” i „W świecie kwiatów” to dwa tomiki wierszy **Anny Mirosławy Nowak**, które ukazały się niedawno, dzięki panu Jósefowi- mężowi poetki i jej córce Kamili. Wyboru wierszy do pierwszego tomiku dokonała przyjaciółka domu, także poetka- Anna Rakuć, posłowie do obu tomików napisał Stach Ozóg.

W tomiku „Świat kwiatów” znajdują Państwo wiersze, jak sama nazwa mówi, poświęcone ukochanym przez poetkę kwiatom. Mamy tu przebiśniegi, astry, bratki, słoneczniki...

O tym toniku Stach Ozóg napisał: „Dla Anny życie ... było terenem otwierającym drzwi do Ogrodu pełnego światła i mroku. Ogrodu, do którego nigdy nie powinien wejść ogrodnik z sekატorem śmierci, by wyrwać kartkę z kalendarza natury”.

Wiersze z tomiku „Świat kwiatów” świadczą o wrażliwości autorki na piękno przyrody oraz o jej umiłowaniu natury. O ile pamiętam pani Ania zawsze chciała wydać wiersze o kwiatkach, wiele z nich „przedstawiała” podczas spotkań z czytelnikami. Jej sposób recytacji, dobór środków artystycznych, zawsze przyciągał uwagę słuchaczy. Z pewnością teraz Pani Ania – wielka miłośniczka kwiatów - podziwiałaby



cię Swojej rodziny i przyjaciół, którzy razem przyczynili się do spełnienia jej życzenia.

„A tam błękit nieba...” to wybór wierszy Anny Mirosławy Nowak pochodzących z jej zbiorów poezji: „Umykający Świat” (1992), „Zatańczyć zieloną wiosną” (1994), „Mozaika” (1996), „Studnia czasu” (1999), „Lato w konfiturach” (2003), „Pora miłości” (2005), „Muzyka serca” (2009). Utwory z tego tomiku to opowieści o życiu, o różnych jego barwach i odcieniach, o radościach



o smutkach i o przemijaniu. W swych wierszach autorka stara się zatrzymać piękne i radosne chwile, dzieli się swymi smutkami, chce pokazać piękno otaczającej nas natury. Nie chce nikogo poczuć, ale zwraca naszą uwagę na rzeczy, które poeta dostrzega jaśniej i wyraźniej. Całość dopełniają rysunki autorstwa Zuzanny Kud.

Oba tomiki można nabyć w Bibliotece w Tyczynie.

Alicja Kustra

MUZEUM REGIONALNE W TYCZYNIE

Miejska i Gminna Biblioteka Publiczna w Tyczynie zwraca się z prośbą do **Mieszkańców** o nieodpłatne wypożyczenie starych sprzętów – przedmiotów codziennego użytku - dawnych mieszkańców naszej Gminy.

Będą one wykorzystane jako ekspozyty na wystawie w muzeum. Mogą to być sprzęty używane przez gospodynie w kuchni, stare serwety, obrusy, makatki, drobne przedmioty rzemieślnicze i gospodarskie.

Wystawa, na której znajdą się wypożyczone przez Państwa ekspozyty oraz stare sprzęty, którymi już dysponujemy, będzie miała tytuł: „**Magia starych przedmiotów**”. Otwarcie wystawy odbędzie się końcem września.

Zależy nam bardzo na zorganizowaniu tej wystawy, ponieważ chcemy przybliżyć młodzieży nasze korzenie i pokazać życie naszych przodków.

Równocześnie zwracamy się z prośbą o wypożyczenie zdjęć z lat 50 i 60 przedstawiających nasze miasteczka i okolice.

Zdjęcia te stanowić będą materiał do kolejnej wystawy fotografii. Tym razem nadamy jej tytuł: „**Tyczyn wczoraj i dziś**”. Wystawa udostępniona będzie w miesiącach listopadzie i grudniu.

Osoby, które zainteresowała nasza prośba prosimy o kontakt osobisty (z pracownikami Biblioteki w Tyczynie) lub telefoniczny pod numerem 17 22-19-410.

Oto osoby, które w ostatnim czasie przekazały do muzeum pamiątki:
> **Pani Gertruda Kosturek** podarowała książki po zmarłym tacie – Władysławie Kosturku- byłym dyrektorsze Szkoły Podstawowej w Tyczynie, a później LO w Tyczynie. Książki te stanowią



fragment naszych zbiorów dotyczących dawnej szkoły.

> **Pan Kazimierz Leniart** podarował drobne przedmioty codziennego użytku.

Serdecznie dziękujemy!

Alicja Kustra

POWIETRZNA TAKSÓWKA

3 sierpnia br. na terenie firmy Linker Europa w Tyczynie wylądował helikopter z klientem z Ukrainy, zainteresowanym zakupem linii rozlewniczej do napojów. Obecnie okazuje się, że do interesów nie wystarcza już „wypasiony” samochód. Coraz częściej jest on zastępowany przez bardziej nowoczesne środki komunikacji jak samolot czy helikopter.

Lądowanie helikoptera stało się okazją do zrobienia kilku pamiątkowych zdjęć, uczynił to również założyciel firmy Linker Europa p. Edward Linker ze Stanów Zjednoczonych, który akurat w tym momencie przebywał w firmie.

Warto przypomnieć, że Linker Europa Sp. z o.o. rozpoczęła działalność w 1993 r., jako oddział amerykańskiej

firmy Linker Equipment Corporation, posiadającej ponad 50-letnie doświadczenie w budowie oraz sprzedaży maszyn do linii rozlewniczych wszelkiego typu napojów w butelki i puszkach.

Obecnie firma zatrudnia około 150 wykwalifikowanych inżynierów i techników, pracujących przy opracowywaniu i realizacji projektów na całym świecie. Tak szeroki zasięg działalności możliwy jest m.in. dzięki obecności firmy macierzystej zlokalizowanej w Stanach Zjednoczonych Ameryki Północnej.

Firma powstała na bazie zakupionego od gminy części majątku byłego Państwowego Ośrodka Maszynowego w Tyczynie. Myślę, że okazało się to jedną z najlepszych decyzji zarówno dla gminy, jak również dla właściciela.

Zaczął się od ogłoszenia o sprzedaży POM-u zamieszczonego przez gminę w Gazecie Wyborczej przeprowadzanej na terenie USA. W rezultacie jedną z hal produkcyjnych zakupił Fryderyk Kłeczek, pracujący u p. Linkera. Namówił on swojego pracodawcę by zakupił resztę POM-u, skończyło się na części i przeniósł produkcję do Tyczyna.

(ks)



RADA UCHWAŁIŁA

Ciąg dalszy ze strony 3

Jednak ze względu na odejście Budziwoja do Rzeszowa Rada Powiatu 2 lipca br. podjęła uchwałę o zmniejszeniu liczby radnych wybieranych w okręgu nr 6 z 4 na 3 co jest naszym zdaniem niezgodne z prawem. Tymczasem, Budziwój został włączony do Rzeszowa 1 stycznia 2010 r., i to jest podstawą do ubiegania się o przywrócenie dotychczasowych 4 mandatów radnych powiatowych.

Ponadto radni podjęli uchwały w sprawach:

> **zmiany Planu Odnowy Miejscowości Kielnarowa na lata 2009-2016;**

> **zmiany Planu Odnowy Miejscowości Hermanowa na lata 2009-2016.**

Z uwagi na możliwość aplikowania o środki unijne w ramach Programu Rozwoju Obszarów Wiejskich dokonano zmian w Planie Odnowy Miejscowości Kielnarowa i w Planie Odnowy Miejscowości Hermanowa, które były niezbędne do złożenia wniosków. W Planie Odnowy Miejscowości Kielnarowa na lata 2009-2016 dokonano następujących zmian: w punkcie 6.1

pn. Zestawienie planowanych zadań inwestycyjnych w tab. 3 pkt 1 zmienia się nazwa projektu z „Remont i modernizacja Domu Ludowego w Kielnarowej” na „Zagospodarowanie Centrum Rekreacyjno-Kulturalnego w Kielnarowej”. Zakres rzeczowy projektu z pkt. 1 otrzymuje brzmienie „Remont dachu. Wykonanie odwodnienia i termomodernizacji budynku. Ogrózenie terenu. Malowanie sali widowiskowej. Wewnętrzne roboty remontowe w tym remont korytarzy i holi. Wymiana krzeseł oraz drzwi. Okotowanie sceny. Remont schodów wejściowych. Wymiana instalacji elektrycznej. Budowa boiska wielofunkcyjnego. Zagospodarowanie Centrum Rekreacyjno-Kulturalnego w Kielnarowej w tym budowa altan.

W punkcie 6.2 pn. Źródła finansowania planowanych zadań inwestycyjnych w tabeli 5 pn. Źródła finansowania projektów dotyczących odnowy miejscowości Kielnarowa na lata 2009-2016: z wartości szacunkowej projektu 950.000,00 zł, wkład własny 237.500,00 zł, środki UE 712.500,00 zł, pozostałe źródła 0 zł, na wartość szacunkową projektu 830.022,28 zł, wkład własny 480.022,28 zł, środki UE 350.000,00 zł, pozostałe źródła 0 zł. oraz w punkcie 6.3

„Harmonogram realizacji planowanych zadań inwestycyjnych” w tabeli 7 zmieniają się lata realizacji z 2010 na 2011.

Natomiast w Planie Odnowy Miejscowości Hermanowa w punkcie 6.1 pn. Zestawienie planowanych zadań inwestycyjnych w tab.10 pn. Projekty dotyczące odnowy miejscowości Hermanowa na lata 2009-2016 zamienia się nazwę zadania nr 5 o treści: „Budowa budynku zaplecza klubu sportowego dla boiska piłkarskiego w Hermanowej” na „Budowa budynku zaplecza socjalno-administracyjnego dla klubu sportowego w Hermanowej”.

W punkcie 6.2 pn. Źródła finansowania planowanych zadań inwestycyjnych w tabeli 12 pn. Źródła finansowania projektów dotyczących odnowy miejscowości Hermanowa na lata 2009-2016 zmienia się przewidywane koszty z wartości szacunkowej projektu 700.000,00 zł, wkład własny 210.000,00 zł, środki UE 490.000,00 zł, pozostałe źródła 0 zł, na: wartość szacunkową projektu 594.012,38 zł, wkład własny – 444.012,38,00 zł, środki UE 150.000,00 zł, pozostałe źródła 0 zł.

> **zmian w budżecie Gminy Tyczyn na 2010 r.**

Dorota Michalak

RUSZA POWSZECHNY SPIS ROLNY



Powszechny Spis Rolny 2010 będzie pierwszym spisem realizowanym od czasu przystąpienia Polski do Unii Europejskiej, w tym samym terminie i w tym samym zakresie tematycznym, co w innych państwach członkowskich UE.

Dane zebrane w spisie rolnym:

- * pozwolą na analizę zmian polskiego rolnictwa przed i po przystąpieniu do UE oraz na porównanie ich z danymi gospodarstw w innych państwach członkowskich,

- * pozwolą na kreowanie przez Komisję Europejską Wspólnej Polityki Rolnej i wytyczenie jej nowych ram po 2013 r.

- * dostarczą szczegółowych informacji o jednostkach funkcjonujących w rolnictwie, sytuacji społeczno-demograficznej i ekonomicznej rolników oraz o prowadzonej produkcji rolnej,

- * w połączeniu z informacjami zebranymi w badaniu metod produkcji rolnej i Narodowym Spisie Powszechnym w 2011 r. dadzą odpowiedź na wiele pytań dotyczących m.in. starzenia się ludności wiejskiej i problemu następców, zatrudnienia w rolnictwie, obszarów wiejskich oraz wpływu rolnictwa na środowisko.

Powszechnemu Spisowi Rolnemu 2010 zostaną objęte gospodarstwa rolne osób fizycznych i prawnych oraz jednostek organizacyjnych nie mających osobowości prawnej. Ze względu na minimalizację kosztów spisu oraz zmniejszenie respondentów planuje się ograniczenie liczby badanych gospodarstw rolnych do poziomu gwarantującego wypełnienie zobowiązań międzynarodowych i zaspokojenie potrzeb odbiorców krajowych.

W PSR 2010 przewiduje się objęcie badaniem:

- * **pełnym** – ok. 1,7 mln gospodarstw rolnych o powierzchni użytków rolnych wynoszącej co najmniej 1 ha, prowadzących działalność rolniczą, ok. 10 tys. gospodarstw rolnych o powierzchni użytków rolnych poniżej 1 ha prowadzących uprawę roślin lub chów zwierząt gospodarskich powyżej określonych progów fizycznych stanowiących minimalne progi wymagane przez Eurostat,

- * **reprezentacyjnym** – ok. 150 tys. pozostałych gospodarstw (gospodarstwa rolne prowadzące działalność rolniczą o powierzchni poniżej 1 ha użytków rolnych, gospodarstwa rolne nieprowadzące działalności rolniczej).

Ogółem w PSR 2010 badaniem

będzie objętych ok. 1,8 mln podmiotów (wobec ok. 3 mln gospodarstw rolnych objętych badaniem w spisach 1996 i 2002 r.). W ramach spisu zostanie też przeprowadzone badanie metod produkcji rolnej w 200 tys. wylosowanych gospodarstw rolnych (osób fizycznych - metodą reprezentacyjną, osób prawnych i jednostek organizacyjnych niemających osobowości prawnej - metodą pełną).

Co będzie objęte spisem?

- > **ogólna charakterystyka gospodarstwa rolnego** – uwzględniająca cechy adresowe siedziby użytkownika i siedziby gospodarstwa rolnego (m.in. informacje o użytkowniku gospodarstwa, opisanie struktury własnościowej użytków rolnych, działalności rolniczej i innej niż rolnicza prowadzonej w gospodarstwie rolnym).

- > **użytkowanie gruntów i powierzchnia zasiewów** – informacje o ogólnej powierzchni gruntów gospodarstwa, w podziale na kategorie użytkowania oraz powierzchni zasiewów poszczególnych upraw rolnych,

- > **zwierzęta gospodarskie** – stan liczebności i struktura pogłowia zwierząt gospodarskich poszczególnych gatunków,

- > **ciągniki, maszyny rolnicze i urządzenia** – dane o liczbie ciągników własnych i wspólnych, w podziale na klasy mocy silnika oraz liczbie wybranych maszyn i urządzeń rolniczych,

- > **zużycie nawozów** – dane w czystym składniku o ilości stosowanego nawożenia mineralnego, wapniowego oraz nawożenia organicznego pochodzenia zwierzęcego,

- > **pracujących w gospodarstwie rolnym** – informacje o wielkości i strukturze zasobów pracy w rolnictwie (uwzględniane będą wszystkie osoby wykonujące pracę w gospodarstwie rolnym w ciągu 12 miesięcy poprzedzających badanie),

- > **struktura dochodów gospodarstwa rolnego z użytkownikiem gospodarstwa rolnego oraz korzystanie z programów wsparcia dla rolnictwa** - informacje o dochodach z tytułu prowadzenia rolniczej działalności gospodarczej, pozarolniczej działalności gospodarczej, pracy najemnej, emerytur i rent oraz innych źródeł niezarobkowych poza emeryturą i rent, o fakcie korzystania przez gospodarstwo z płatności do gruntów ornych i programów wsparcia rozwoju obszarów wiejskich,

> **metody produkcji rolniczej** (wpływ rolnictwa na środowisko) – m.in. informacje o metodach uprawy gleby, zabezpieczania gleby przed wypłukiwaniem składników pokarmowych, zabiegach przeciwoerozyjnych, systemach utrzymywania zwierząt gospodarskich.

Obowiązek udzielenia odpowiedzi

- * Przywołane w § 1 rozporządzenie Parlamentu Europejskiego i Rady stanowi, iż: „Niniejsze rozporządzenie wiąże w całości i jest bezpośrednio stosowane we wszystkich Państwach Członkowskich”. Oznacza to, że spis jest obowiązkowo przeprowadzany we wszystkich krajach członkowskich Unii Europejskiej – zgodnie z kalendarzem i standardami UE.

Obowiązek udzielania odpowiedzi wynika z ustawy o powszechnym spisie rolnym, przywołanej w § 1, ust. 1, pkt 2.

- * Użytkownicy gospodarstw rolnych osób fizycznych, a w razie ich nieobecności inne pełnoletnie osoby w gospodarstwie domowym, obowiązani są do udzielenia ścisłych, wyczerpujących i zgodnych z prawdą odpowiedzi na pytania zawarte w formularzu spisowym.

- * Osoby działające w imieniu osób prawnych oraz jednostek organizacyjnych niemających osobowości prawnej, obowiązane są do udzielenia ścisłych, wyczerpujących i zgodnych z prawdą odpowiedzi na pytania zawarte w formularzu spisowym.

- * Udzielenie odpowiedzi niezgodnych ze stanem faktycznym oraz odmowa udzielenia odpowiedzi pociągają za sobą skutki prawne przewidziane w przepisach art. 56 i 57 ustawy o statystyce publicznej.

Rachmistrze spisowi podczas obchodu przedspisowego w dniach **9 - 23 sierpnia 2010 r.** zweryfikują informacje zawarte w wykazach i na mapach cyfrowych pod względem kompletności gospodarstw rolnych.

Prace spisowe rachmistrze rozpoczynają 8 września 2010 r. i kończą w dniu 31 października 2010 r.

WYPRAWKA SZKOLNA 2010

Gminny Zespół Obsługi Szkół w Tyczynie

Dofinansowanie do zakupu podręczników dla uczniów kl. I-III szkoły podstawowej, kl. II gimnazjum.

Zgodnie z rozporządzeniem Rady Ministrów z dnia 28 maja 2010 r. (Dz.U. Nr 95, poz. 612) w tym roku pomoc w formie dofinansowania zakupu podręczników mogą otrzymać uczniowie, którzy spełniają jedno z trzech niżej wymienionych kryteriów:

> pochodzą z rodzin, w których dochód na osobę w rodzinie nie przekracza kryterium dochodowego, o którym mowa w art.8 ust. 1 pkt 2 ustawy z dnia 12 marca 2004 r. o pomocy społecznej (Dz.U. z 2009 Nr 175, poz. 1362 ze zm.); obecnie wynosi **351,00 zł netto na osobę w rodzinie**;

> pochodzą z rodzin niespełniających kryterium dochodowego, a w których występują przypadki określone w art.7 ustawy o pomocy społecz-

nej (np. ubóstwo, sieroctwo, bezdomność, bezrobocie, przemoc w rodzinie, alkoholizm, narkomania, zdarzenie losowe); w takiej sytuacji wnioskodawca dołącza uzasadnienie potrzeby przyznania pomocy;

> posiadają orzeczenie o potrzebie kształcenia specjalnego, o którym mowa w art.71b ust. 3 ustawy z dnia 7 września 1991 r. o systemie oświaty, realizujących w roku szkolnym 2010/2011 obowiązek szkolny lub obowiązek nauki w szkołach dla dzieci i młodzieży lub w ogólnokształcących szkołach muzycznych I stopnia, ogólnokształcących szkołach muzycznych II stopnia, ogólnokształcących szkołach sztuk pięknych, lub liceach plastycznych.

Wnioski należy składać do szkół, w których uczeń od 1 września br. rozpocznie naukę.

Termin składania wniosków do dnia 8 września 2010 r.

informuje,

że wraz z nowym rokiem szkolnym będą przyjmowane wnioski o przyznanie stypendium szkolnego dla uczniów szkół podstawowych, gimnazjum i ponadgimnazjalnych na rok szkolny 2010/2011. Dokumenty należy składać w terminie **do 15 września 2010 r. w pokoju 35 w Urzędzie Miejskim w Tyczynie.**

Do wniosku należy dołączyć:

- 1) zaświadczenie o dochodach rodziny z miesiąca poprzedzającego złożenie wniosku - zaświadczenie z zakładu pracy, odcinek renty/emerytury,
- 2) działalność gospodarcza – zaświadczenie z Urzędu Skarbowego o dochodach osiągniętych w roku 2009,
- 3) zaświadczenie z Urzędu Pracy o pozostawaniu bezrobotnym lub pobierającym zasiłku dla bezrobotnych,
- 4) zaświadczenie o posiadanym gospodarstwie rolnym,
- 5) zaświadczenie o wysokości pobieranych świadczeń rodzinnych i o korzystaniu z pomocy społecznej,
- 6) oświadczenie o wysokości otrzymywanych alimentów potwierdzone przekazem pocztowym, wyciągiem bankowym itp.

Miejsko-Gminny Ośrodek Pomocy Społecznej w Tyczynie

informuje

że od 1 września 2010 r. przyjmowane będą wnioski o ustalenie prawa do świadczeń rodzinnych na nowy okres zasiłkowy 2010/2011.

Wypełnione wnioski wraz z kompletem dokumentów (w tym obowiązkowo dokument stwierdzający tożsamość osoby ubiegającej się o świadczenia rodzinne jak również skrócony odpis aktu urodzenia dziecka) należy składać od poniedziałku do czwartku w siedzibie Ośrodka.

W przypadku, gdy osoba ubiegająca się o świadczenia rodzinne na nowy okres zasiłkowy złoży wniosek wraz z dokumentami do dnia 30 września 2010 r., ustalenie prawa do świadczeń rodzinnych oraz wypłata świadczeń przysługujących za miesiąc listopad br. następuje do dnia 30 listopada 2010 r.

W przypadku gdy osoba ubiegająca się o świadczenia rodzinne na nowy okres zasiłkowy złoży wniosek wraz z dokumentami w okresie od 1 października do 30 listopada 2010 r. ustalenie prawa do świadczeń rodzinnych oraz wypłata świadczeń przysługujących za miesiąc listopad następuje do dnia 31 grudnia 2010 r. (art. 26 ust. 2a, 3 i 4 ustawy o świadczeniach rodzinnych).

Prawo do świadczeń rodzinnych ustala się począwszy od miesiąca, w którym wpłynął wniosek z prawidłowo wypełnionymi dokumentami do końca okresu zasiłkowego (art. 24 ust. 2 ww. ustawy).

Piknik Rodzinny w Kielnarowej

8 sierpnia br. (niedziela) godz. 15.00

W programie:

- > konkursy i zabawy dla dzieci z teatrem „Bazyl” z Radymna,
- > występy zespołu „Borkowiaczy” z Borku Starego,
- > pokaz break dance grupy „Wataha” z Tyczyny,
- > konkursy sportowe,
- > zjeżdźalnia, trampolina, wata cukrowa
- > zabawa do 22.00 z zespołem „Rewers”.

Organizatorzy:

Dom Ludowy w Kielnarowej
Rada Sołecka z Kielnarowej
OSP z Kielnarowej
Biblioteka w Kielnarowej
Klub Sportowy „JAR” Kielnarowa

KASIA SOBCZYK JUŻ DLA NAS NIE ZAŚPIEWA...

Katarzyna Sobczyk urodziła się 21 lutego 1945 r. w Tyczynie.

Debiutowała w 1961 r. w Koszalinie jako wokalistka amatorskiej grupy Biało-Zieloni, która działała przy WDK. W szkole muzycznej zaczęła występować z chórem Collegium Musicum, koncertując w Polsce i za granicą. Karierę muzyczną zaczęła od występów z gitarą i piosenki „Sekwana zakochana”. W okresie studiów występowała z zespołem Lelum Polelum. W 1963 roku odniosła sukces na II Festiwalu Młodych Talentów w Szczecinie i znalazła się w Złotej Dziesiątce.

W latach 1964-1972 występowała z zespołem Czerwono-Czarni, następnie śpiewała z mężem Henrykiem Fabianem i zespołem Wiatraki. Wraz z mężem krótko koncertowała w USA na początku lat 80., potem wróciła do Polski. Od 1992 roku przebywała w Chicago, gdzie nagrała dwie płyty solowe. W 2008 r. K. Sobczyk wróciła do Polski na stałe, ciężko chora na raka piersi.

Zmarła 28 lipca 2010 roku w Hospicjum Onkologicznym św. Krzysztofa na Ursynowie w Warszawie.

Źródło: wikipedia.pl



Katarzyna Sobczyk dwukrotnie występowała na deskach tyczyńskiej sceny. Ostatni raz zaśpiewała dla nas 25 listopada 2009 r. na Święcie Patronalnym Gminy Tyczyn. Zdj. archiwum UM.

MAUZOLEUM MARTYROLOGII WSI POLSKICH

W 2012 roku planowane jest otwarcie w Michniowie **Mauzoleum Martyrologii Wsi Polskich**. Projekt ten realizowany jest przez Muzeum Wsi Kieleckiej przy wsparciu Instytutu Pamięci Narodowej.

By projekt odniósł sukces, ważne jest zaangażowanie nie tylko samych zainteresowanych, stąd też przekazujemy prośbę **dr Franciszka Gawryluka** o pomoc w dotarciu do świadków wydarzeń oraz w gromadzeniu wszelkich dokumentów i pamiątek z okresu II wojny światowej dotyczących martyrologii wsi oraz życia jej mieszkańców pod okupacją niemiecką i sowiecką.

Wszelkich informacji udziela **dr Tomasz Domański** pod nr tel. (41) 340-50-58, e-mail:

tomasz.domanski@ipn.gov.pl



Pomnik ofiar. Zdj. pochodzi ze strony internetowej Muzeum Wsi Kieleckiej www.mwk.com.pl

POMNIK ŚW. JADWIGI W TYCZYNIE

Obchody 600-lecia bitwy pod Grunwaldem stały się okazją do publikacji fotografii pomników Grunwaldu z terenu Gminy Tyczyn. Mieliśmy wrażenie, że dużo wiemy o pomnikach, tymczasem doszło do dużej niespodzianki. Sprawcą jej okazał się **p. Tadeusz Domino** z Tyczyna, który dostarczył nam oryginalną pocztówkę z 1910 r. ukazującą pomnik Grunwaldu podczas uroczystości jego otwarcia. Wydawcą pocztówki był N. Tuchman w Tyczynie. Co najważniejsze, okazało się, że na cokole pomnika umieszczono postać św. Jadwigi, a nie jak przypuszczaliśmy – Matki Boskiej Królowej Polski.

Jadwiga wówczas nie była oficjalnie ogłoszona świętą lecz w powszechnej opinii Polaków za taką uchodziła. Jadwiga została beatyfikowana, przez zatwierdzenie kultu dopiero 31 maja 1979 roku, a kanonizowana 8 czerwca 1997 r. Obu aktów dokonał papież Jan Paweł II. Święta Jadwiga jest patronką Polski i apostołem Litwy.

Według legendy królowa Jadwiga wyrzekła do krzyżaków prorocze słowa: „jeszcze póki żyję, Bóg wzdraga się was ukarać za wszystkie popełnione przez was zbrodnie, jednak po mojej śmierci Bóg dłoń mego męża, króla Władysława was ukarze i będzie to cios śmiertelny. Nigdy więcej nie odrodzicie się, plemię plugawe”. W 1410 roku spełniła się przepowiednia świętej królowej. Bóg pokarał Krzyżaków dając Polakom zwycięstwo pod Grunwaldem, za sprawą jej męża – Władysława Jagiełły.



Pomnik Grunwaldu w Tyczynie - okres okupacji.
Niemcy usunęli polskie symbole narodowe



Pocztówka nr 704. Nakładem N. Tuchmana w Tyczynie.
Napis brzmi: Statua św. Jadwigi W. 500 letnią rocznicę bitwy pod Grunwaldem



Związek Jadwigi ze zwycięstwem pod Grunwaldem nie budził wówczas i współcześnie wśród Polaków wątpliwości. W wyniku jej zgody doszło do małżeństwa z Władysławem Jagiełłą i unii polsko-litewskiej. Na styku z państwem krzyżackim, pojawiła się potęga, która okazała się zdolną do jego pokonania.

W naszej gminie występuje jeszcze jeden wątek związany ze św. Jadwigą. Prawdopodobnie w atmosferze 500. rocznicy zwycięstwa pod Grunwaldem i uroczystości otwarcia pomnika w Tyczynie, w 1912 r. szkoła w Hermanowej wybrała ją także za swoją patronkę.

Kazimierz Szczepański

O ORGANIZATORSKIEJ ROLI I WYJĄTKOWYM BOHATERSTWIE PPŁK KAZIMIERZA HEILMAN-RAWICZA (1896-1969) CZĘŚĆ II.

Kolejna grupa przybywa do naszego regionu po upadku Warszawy w ostatnich dniach października 1939 r. - o czym już wspomniałem w poprzedniej części. Pionierską rolę odegrał tu ppłk piechoty, długoletni, a zarazem ostatni dowódca 62 Pułku Piechoty Wielkopolskiej, ppłk Kazimierz Heilman-Rawicz. To on był organizatorem tej grupy oraz pierwszego zorganizowanego ruchu oporu. Był legionistą - ochotnikiem II Brygady Legionów Polskich, organizatorem oddziałów polskich na południowo-wschodnich obszarach Rosji, uczestnikiem wojny 1920 r., wybitnym dowódcą szczebla taktycznego w walkach wrześniowych 1939 r., współtwórcą pierwszych zrębów organizacyjnych Polski Podziemnej, a także więźniem obozów koncentracyjnych w Oświęcimiu i Mauthausen.

Urodził się 27 lutego 1896 r. w Błazowej, w rodzinie nauczycielskiej. Kazimierz Heilman, już jako uczeń gimnazjalny brał udział w działalności organizacji młodzieżowych „Promień”, a następnie „Zarzewie”. W Polskich Drużynach Strzeleckich jest w 1912 r., a więc w wieku 16 lat. Później pełnił w nich funkcję komendanta Oddziału XXV. W wyniku nielegalnej działalności prawdopodobnie wtedy właśnie przyjął pseudonim „Rawicz”, który odąd stanie się na całe życie nieodłączną częścią jego nazwiska.

Z II Brygadą Legionów formowaną przez gen. Hallera, zwaną później Karpacką lub Żelazną, połączy Heilman-Rawicz swe dalsze żołnierskie losy na długie lata walk, aż do lutego 1918 roku. W czerwcu 1919 r. Heilman-Rawicz z armią gen. Hallera wraca do kraju jako oficer 12 Pułku Piechoty. Zweryfikowany zostaje w stopniu kapitana ze starszeństwem od 1919 r. Z tą datą kończy się dla niego pewien etap życia, rozpoczęty w sierpniu 1914 r. długi okres wojennej epopei, którą rozpoczął jako młody ochotnik legionowy, a ukończył jako kapitan i dowódca batalionu, odznaczony 4-krotnie Krzyżem Walecznych.

Przeniesiony w lipcu 1922 r. do 59 Pułku Piechoty Wielkopolskiej jako dowódca batalionu, awansowany zostaje na stopień majora (starszeństwo z dniem 1 stycznia 1923 r.). Na

Wileńszczyźnie pełni służbę przez 6 lat. W 1931 r. przybywa do Bydgoszczy, by objąć stanowisko zastępcy dowódcy 62 Pułku Piechoty Wielkopolskiej. Zostaje awansowany do stopnia podpułkownika. W lipcu 1936 r. objął dowodzenie pułkiem. I związał się z nim aż do upadku Warszawy. Toczył krwawe boje w bitwie nad Bzurą. W Warszawie zakończył swój szlak bojowy we wrześniu 1939 r. otrzymując Order Wojenny Virtuti Militari. Tym wysokim bojowym odznaczeniem z jego wniosku został także odznaczony podwładny, późniejszy adiutant wówczas ppor. Łukasz Ciepliński, dowódca kompanii przeciwpancernej w tym pułku. Wyjaśniam, że Ciepliński prawdopodobnie mianowany został porucznikiem po zniszczeniu 6 niemieckich czołgów. W obliczu kapitulacji stolicy podpułkownik Heilman należał do tych oficerów, którzy uważają, że przegrana kampania nie może oznaczać zakończenia walki, że trzeba ją kontynuować w innej formie, innymi środkami.

Heilman nie załamał się, był pełen optymizmu i wiary w ostateczne zwycięstwo. Przed kapitulacją rozważał nawet możliwości przebicia się oddziałów swego pułku przez pierścień oblężenia, stworzenia małych oddziałów pod dowództwem energicznych, bojowych oficerów i podoficerów i przejście do walki partyzanckiej. Od momentu podpisania kapitulacji, do chwili przekazania stolicy w ręce wroga pozostaje kilka dni. W tym czasie, ostatecznie zdecydowany na przejście do konspiracji, reguluje ostatnie sprawy, związane z dowodzeniem. Wiele troski wykazuje w sprawach odznaczeniowych. To wtedy wnioskował o odznaczenie Orderem Wojennym Virtuti Militari m.in. ppor. Łukasza Cieplińskiego. Przy zdawaniu broni poleca najlepszą ukryć, a pozostałą przekazywać Niemcom w stanie uszkodzonym, zniszczonym, praktycznie bezużytecznym. Przeprowadza nabór ochotników do konspiracji, przede wszystkim z własnej kadry pułkowej. Przejdzie w tym czasie na stopę nielegalną, i nazywać się będzie Jan Hilkner.

Podporządkowując generałowi Tokarzewskiemu - Karaszewiczowi załazek własnej, nowo tworzonej orga-

nizacji, otrzymuje od niego zezwolenie na organizowanie pracy konspiracyjnej na obszarze południowej Polski. Pochodził z Podkarpacia. Miał tu kontakty rodzinne. Warszawę po ucieczce ze szpitala ujazdowskiego opuszcza 24 lub 25 października 1939 r. Wraz z nim jedzie por. Ciepliński jako adiutant i kapral z orkiestry pułkowej (o nieustalonym nazwisku), jako łącznik i kurier. W ślad za nimi wyruszyć ma w ustalonych terminach dziesięciu oficerów, jako pierwsza kadra tej organizacji. Jadą w kierunku na Lublin, gdzie spodziewają się uchwycić pierwsze kontakty i połączenia na dalsze trasy. W Lublinie bardzo sprawnie działające pogotowie harcerskie pod szyldem Polskiego Czerwonego Krzyża, zapewnia im bezpieczne kwatery i po paru dniach lokuje w pierwszym uruchomionym pociągu, który wyrusza na południe, w stronę Rzeszowa. Z przeprawą przez San, docierają do Rzeszowa, a stamtąd do Głogowa Młp. Stąd już w następnym dniu, w oparciu o miejscowe kontakty rodzinne i znajomości z dawnych lat, rozpoczyna montowanie komórek konspiracyjnych.

Ofiarnie pomaga mu w tym jego szwagier, dr Stanisław Krzyś, działacz ludowy, cieszący się w okolicy dużym autorytetem. Jako lekarz ma moż-



Gen. broni Michał Tokarzewski-Karaszewicz (1893-1964), organizator i pierwszy komendant Służby Zwycięstwu Polski

ność stosunkowo swobodnego poruszania się i kontaktowania się z ludźmi bez wzbudzania zbytnich podejrzeń. W kilka dni później, meldują swe przybycie z Warszawy dwaj oficerowie - por. Lucjan Kuhn (d-ca 3 kompanii karabinów maszynowych 62 pp) oraz por. Julian Pawłowicz (d-ca baterii 3 dak - Suwałki). W ślad za nimi, zgodnie z ustalonymi terminami, przybywa dalszych siedmiu oficerów. Pracą konspiracyjną obejmuje się rejon Rzeszowa, Jarosławia, Sanoka, Brzozowa. To było dopiero tworzenie załóg, wybór pierwszych ich założycieli.

Heilman mając dokładne rozeznanie terenu, widzi, że przemówienia radiowe Naczelnego Wodza i jego apele o przedzieranie się do Armii Polskiej, powodują nasilenie kontroli okupanta na całym pograniczu i likwidację wielu punktów przerzutowych. W związku z tym wysyła kurierów do gen. Michała Tokarzewskiego – Karaszewicza, płk (późniejszego gen. dyw.) Tadeusza Bora-Komorowskiego i wreszcie do bazy „Romek” w Budapeszcie dla nawiązania

kontaktu z Rządem Polskim we Francji. Ponieważ czas mija, a kurierzy nie wracają, bądź też wracają bez kontaktu, udaje się osobiście do Krakowa, celem spotkania się z Borem-Komorowskim. Pomimo uzyskanego kontaktu przez Generała Zakonu O.O. Jezuitów, do spotkania nie dochodzi.

Wtedy podejmuje decyzję osobistego przedostania się na Węgry, do Budapesztu, by tam w bazie złożyć odpowiedni meldunek dla Naczelnego Wodza i Rządu Polskiego i uzyskać dalsze wytyczne. Wyruszył ok. 15 grudnia, biorąc z sobą trzech oficerów - por. Cieplińskiego, por. Kuhna i por. Pawłowicza, na zasadzie ochotniczego zgłoszenia się. Zgodził się też, po dłuższych oporach, zabrać z sobą najstarszego syna Janka, który mając jeszcze z czasów szkolnych wstępne przeszkolenie lotnicze, marzył o służbie w lotnictwie bojowym. Wszyscy oni otrzymali kenkarty wydane w Tyczynie przez wspomnianego już Mieczysława Domino.

Nadmienię, że już po opuszczeniu przez ppłk Kazimierza Heil-



Fot. Zdzisław Domino.
Cmentarz w Tyczynie: grób Mieczysława Domino i jego ojca Jana

man-Rawicza Warszawy, gen. Michał Tokarzewski – Karaszewicz 27 września 1939 r. ogłosił, że stanął na czele organizacji wojskowej, która przyjęła nazwę Służby Zwycięstwu Polski. Była to pierwsza organizacja konspiracyjna w okupowanej Polsce.

Ciąg dalszy w nr 17 „Głosu Tyczyna”

Zdzisław Domino
zdzislaw.domino@neostrada.pl

ODPUSTOWE SPOTKANIE Z MATKĄ BOŻĄ W BORKU STARYM

Ciąg dalszy ze strony 3

Jest wielka grupa katolickich rodziców, którzy niosą na rękach, wiozą w wózkach, bądź prowadzą swoje dzieci ucząc je miłości do Jezusowej i naszej Matki. Nie brak także ludzi młodych, którzy w grupach podążają pielgrzymim szlakiem na Jasną Górę Różańcową. Nierzadko na drogach prowadzących do Sanktuarium w Borku Starym w dniu 14 sierpnia można spotkać zorganizowane grupy z okolicznych parafii, które pod przewodnictwem swoich duszpasterzy zdążają na obrzęd pogrzebu Matki Bożej Zaśniętej.

Cieszy nas, dominikanów – stróżów Cudownego Obrazu z Sanktuarium w Borku Starym widok tysięcy modlących się ludzi, na kolanach obchodzących Cudowny Obraz Matki Bożej, korzystających z sakramentu pokuty, licznie przystępujących do komunii świętej. Cieszy nas i to, że właśnie tutaj tak wielu pielgrzymów powierza intencje swojego serca Matce Bożej zamawiając w Sanktuarium msze święte.

Przed nami kolejne odpustowe spotkanie z Matką Bożą w Borku Starym. Uświadamiamy sobie na nowo, że cudowność tego miejsca jest ciągle aktualna. Doznajemy coraz to nowych dowodów cudownej obecności Matki i Królowej. Ona, w Cudownym Obrazie ciągle wsłuchuje się w potrzeby naszych serc wypowiadanych ustami, opiekuje się ciągle nami, ciągle ochrania nas przed nieszczęściami i kataklizmami, przywraca ludziom nadzieję, dodaje sił, odpowiada niejako na naszą prośbę śpiewaną codziennie przy odsłanianiu Obrazu:

„Panno Święta z Jasnej Góry, Matko ludu Tyś jedyna, coś na tron Borek obrała, by nam zjednać łaskę Syna. O serc Królowo, Niepokalana, o króluj sercom po wszystkim czas, ucz nas miłości, zbliżaj do Pana i nie opuszczaj przenigdy nas!”. Sanktuarium Matki Bożej Różańcowej w Borku Starym dziś jest dalej żywe, tętniące wiarą ludzi!”

Do tegorocznego odpustu przygotowywać się będziemy podobnie jak w latach poprzednich od

5 sierpnia. Codziennie o godzinie 18.00 odprawiać będziemy w kościele przy Figurze Matki Bożej Zaśniętej msze święte z nowenną. 14 sierpnia br. odpustowe uroczystości o godzinie 17.00 poprowadzi Pasterz Kościoła Rzeszowskiego ks. bp Kazimierz Górny. W Uroczystość Wniebowzięcia Najświętszej Maryi Panny odprawimy msze święte o północy, a w dzień o godzinie 7.00, 9.00, 11.00, 15.00 i 18.00. Kazania przez cały dzień wygłosi Prowincał Misjonarzy Saletyńów ks. Władysław PASIUT MS z Warszawy.

Podobnie jak w latach poprzednich serdecznie zapraszamy **WSZYSTKICH** do uczestniczenia w uroczystościach odpustowych na Jasnej Górze Różańcowej w Borku Starym.

O. Roman Bakalarz OP
przeor klasztoru wraz z całą
wspólnotą dominikanów
z Borku Starego

45% DOPLATY DO ZAKUPU I MONTAŻU KOLEKTORÓW SŁONECZNYCH

17 czerwca br. Zarząd Narodowego Funduszu Ochrony Środowiska i Gospodarki Wodnej podpisał z 6 bankami (lista banków znajduje się na stronie www.nfosigw.gov.pl) umowy uruchamiające program dopłat do kredytów bankowych na zakup i montaż kolektorów słonecznych - czytamy na stronie NFOŚiGW.

Instrument dopłat jest adresowany do osób fizycznych dysponujących prawem do nieruchomości oraz dla wspólnot mieszkaniowych, których budynki nie są podłączone do sieci ciepłowniczej. Kredyty z 45% dotacją NFOŚiGW będą oferowane w placówkach banków, które podpisały umowy lub w placówkach ich banków zrzeszonych. Będzie to łącznie ok. 4,5 tysiąca placówek bankowych.

Decyzję o włączeniu instrumentu dopłat do oferowanych produktów bankowych oraz o terminach ich uruchomienia podejmą dyrektorzy poszczególnych banków. Nastąpi to nie później niż w sierpniu br. Część banków zadeklarowała uruchomienie kredytów już w lipcu.

Dopłaty będą udzielane do kredytów zarówno na zakup jak i montaż kolektorów słonecznych oraz aparatury niezbędnej do ich prawidłowego funkcjonowania.

Beneficjenci mogą zatem liczyć na dofinansowanie kosztów:

> sporządzenia projektu budowlano-

wykonawczego,

> zakupu:

- kolektora słonecznego (płaskiego lub rurowego),

- nowego zasobnika wodnego,

- automatyki,

- aparatury pomiarowej i instalacji,

- ciepłomierza

> montażu zestawu.

Wysokość dopłaty z NFOŚiGW wynosić będzie 45% brutto ww. kosztów poniesionych przez inwestora. Wysokość dopłaty będzie obliczana proporcjonalnie do kosztów nie przekraczających 2.500 zł za metr kwadratowy powierzchni zainstalowanych kolektorów.

Na dopłaty NFOŚiGW zarezerwował 300 mln zł do wypłacenia w latach 2010-2014. Pozwoli to na osiągnięcie efektu ekologicznego w postaci zainstalowania kolektorów słonecznych o łącznej powierzchni ponad 250 tys. m² (ok. 25 boisk piłkarskich), co przyczyni się do redukcji emisji CO₂ o 36 tys. ton.

Szczegółowe informacje dotyczące dopłat do zakupu i montażu kolektorów słonecznych znajdują się na stronie internetowej Narodowego Funduszu Ochrony Środowiska i Gospodarki Wodnej:

www.nfosigw.gov.pl

Źródło: materiały prasowe i informacje znajdujące się na stronie NFOŚiGW.

Procedura uzyskania kredytu z dopłatą NFOŚiGW

1. Należy zgłosić się do banku z wnioskami:

> o udzielenie kredytu na zakup i montaż instalacji solarnej oraz
> o dopłatę z NFOŚiGW na spłatę 45% kapitału kredytu.

2. Otrzymany kredyt można przeznaczyć na sporządzenie projektu, zakup kolektorów i niezbędnej aparatury oraz montaż instalacji.

3. Aby otrzymać 45% dopłatę z NFOŚiGW, gdy instalacja będzie gotowa, musi zostać przeprowadzony jej odbiór techniczny przez uprawnionego do tego wykonawcę lub inspektora nadzoru budowlanego.

4. Po przeprowadzeniu odbioru technicznego instalacji, wszystkie faktury za wykonanie projektu, zakup i montaż instalacji należy przedłożyć w banku.

UWAGA

*Inwestor nie może przedłożyć bankowi faktur datowanych przed terminem złożenia wniosku o dotację, i protokołu odbioru datowanego przed podpisaniem umowy z bankiem.

*Dotacja do kredytu stanowi przychód osoby fizycznej i podlega opodatkowaniu, o czym beneficjenci muszą pamiętać przy sporządzaniu rocznego zeznania podatkowego.

DYŻUR SOŁTYSA

wsł Hermanowa

odbywa się w każdy poniedziałek w godz. 9.00-10.00 w biurze w Domu Ludowym

wsł Kielnarowa

odbywa się w każdy czwartek w godz. 19.00-20.00 w biurze w Domu Ludowym

UWAGA CZYTELNICY!

Następny numer „Głosu Tyczyna” ukaże się z datą
22 sierpnia 2010 r.



Termin składania tekstów upływa
16 sierpnia 2010 r.

Zdjęcia jak zawsze mile widziane!

Teksty można przysyłać e-mailem na adres redakcji:

glostyczyna@tyczyn.pl



Z okazji 50. rocznicy ślubu

**Katarzyny i Kazimierza
Włosińskich**
z Tyczyna

moc najserdeczniejszych
życzeń, dużo szczęścia,
zdrowia i spełnienia marzeń
śle Siostra
z Rodziną



INDEKS

Rzeszów, ul. Hetmańska 38 Tel. 17 854-94-11; 724-200-199

Liceum Ogólnokształcące dla dorosłych

* Nabór: luty, wrzesień * Żadnych kosztów

Księgarnia w Tyczynie

Oferujemy:

- podręczniki szkolne 2010/2011
- słowniki i opracowania
- bajki i zabawki
- komis podręczników szkolnych
- zeszyty, plecaki i inne artykuły szkolne
- druki akcydensowe
- art. biurowe

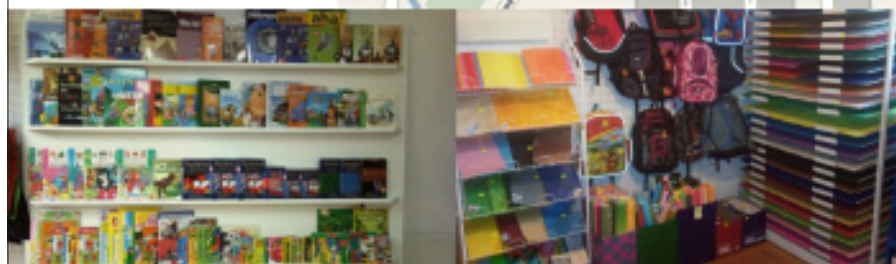
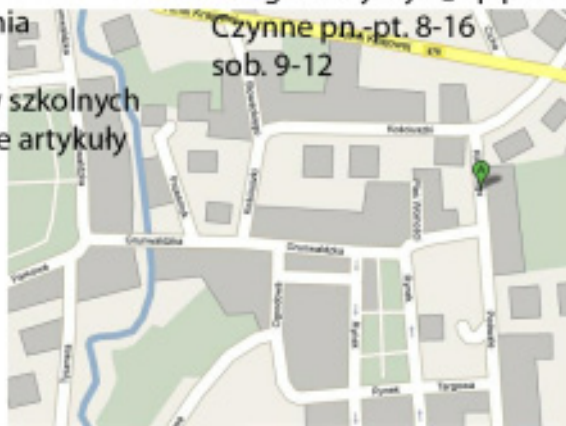
ul. Kilińskiego 6

Tel. 17 230 23 20

ksiegarniatyczyn@vp.pl

Czynne pn.-pt. 8-16

sob. 9-12



Domy na sprzedaż

w cichym i spokojnym miejscu z kompletnym wykończeniem
według gustu klienta



Borek Stary www.kwasniak.net tel. kontaktowy 784-721-409

Jeśli szukasz pracy...

Nazwa stanowiska **nr oferty**

- telemarketer/telemarketerka	4112
- sprzedawca-kasjer	4111
- operator wyłaczarki	4108
- kierowca samochodu ciężarowego powyżej 3,5 tony	4102
- inż. budowlany	4101
- inż. ceramik	4098
- kierowca kat B,C	4096
- operator maszyny CNC	4093
- fryzjer	4091
- nauczyciel historii, WOS, wychowania do życia w rodzinie	4090
- sprzedawca na stoisko mięsne	4083
- instruktor, nauczyciel tańca	4082
- monter elektronik, elektryk	4081
- stolarz meblowy	4075
- kucharz	4072
- mistrz masarstwa	4070
- traktorzysta	4054
- kierowca-zaopatrzeniowiec kat. C	4041
- recepcjonistka	4037
- inżynier budowy	3984
- tokarz	3960
- ślusarz	3959

Te i inne oferty pracy znajdziesz w **Gminnym Centrum Pracy** (Tyczyn, ul. Rynek 25) czynnym od poniedziałku do piątku w godz. 7.30-15.30. **Tel. 017 22-91-885**, oraz na stronie internetowej Powiatowego Urzędu Pracy w Rzeszowie www.pup.rzeszow.pl.

*Sprawiedliwość idzie za prawem
- bezpłatne poradnictwo i edukacja prawna*

Bezpłatne porady prawne

Podkarpacki Ośrodek Rozwoju Społeczeństwa Obywatelskiego zaprasza mieszkańców miasta i gminy Tyczyn do korzystania z bezpłatnych porad prawnych.

Biuro w Tyczynie - Gminne Centrum Informacji, ul. Rynek 25.
Czynne w każdy **czwartek** w godz. **12.30-15.30.**

DOPLATY DO MATERIAŁU SIEWNEGO - PODSUMOWANIE



**Agencja
Rynku
Rolnego**

Jednym z podstawowych czynników gwarantujących zwiększenie plonów oraz ich jakości jest wykorzystanie do siewu/sadzenia elitarnego bądź kwalifikowanego materiału siewnego. Od 2007 r. Agencja Rynku Rolnego prowadzi działania rekompensujące rolnikom części kosztów zakupu materiału siewnego kategorii elitarny lub kwalifikowany, mające na celu zwiększenie ilości stosowanego materiału siewnego w polskich gospodarstwach. Podstawą do stworzenia powyższego systemu wsparcia był opracowany w Ministerstwie Rolnictwa i Rozwoju Wsi „Program poprawy jakości produktów rolnych poprzez zwiększenie zużycia kwalifikowanego materiału siewnego”.

25 czerwca 2010 r. zakończył się kolejny termin składania wniosków

o przyznanie dopłaty mającej charakter pomocy de minimis w rolnictwie z tytułu zużytego w terminie od 15 lipca 2009 r. do 15 czerwca 2010 r. do siewu lub sadzenia materiału siewnego kategorii elitarny lub kwalifikowany.

Beneficjentami wsparcia finansowego w ramach dopłat do materiału siewnego byli producenci zbóż, roślin strączkowych oraz ziemniaków.

Liczba wniosków złożonych do oddziałów terenowych ARR w 2010 r. wskazuje na wyraźny wzrost zainteresowania producentów rolnych zakupem i zużyciem do siewu lub sadzenia materiału siewnego. Porównując początki funkcjonowania tego rodzaju systemu wsparcia, w pierwszym roku udzielania dopłat liczba złożonych wniosków oscylowała na poziomie 18,5 tys., w roku 2010 zbliżyła się do liczby 60 tys.

Wzorem lat ubiegłych największe zainteresowanie uzyskaniem dopłaty odnotowano na terenie województwa: wielkopolskiego, kujawsko-pomorskiego i dolnośląskiego. Nato-

miast najmniejszą liczbę wniosków złożono w OT ARR działających w województwach: lubuskim, świętokrzyskim i małopolskim. Jednocześnie w stosunku do roku 2009 największy przyrost liczby złożonych wniosków zanotowano w województwie warmińsko – mazurskim oraz województwach: świętokrzyskim i małopolskim, które dotychczas charakteryzowały się mniejszym zainteresowaniem dopłatami. Dla porównania poniżej zamieszczono tabelę, która obrazuje przyrost liczby wniosków złożonych do poszczególnych OT ARR w 2010 r. w stosunku do liczby wniosków złożonych w roku ubiegłym.

Polskie rolnictwo powinno w sposób efektywny wykorzystywać postęp biologiczny, polegający w głównej mierze na stosowaniu w uprawach polowych materiału siewnego. Dlatego ARR w dalszym ciągu będzie prowadziła działania mające na celu wsparcie finansowe producentów rolnych, którzy korzystają z materiału siewnego kategorii elitarny lub kwalifikowany.

Tabela: Porównanie liczby wniosków złożonych w poszczególnych OT ARR w ramach mechanizmu Dopłaty do materiału siewnego w latach 2009 i 2010

OT ARR	Liczba wniosków złożonych w 2009 r. *	Liczba wniosków złożonych w 2010 r. **	Przyrost liczby wniosków w stosunku do 2009 r. **	% przyrostu liczby wniosków w stosunku do 2009 r. **
Białystok	1 359	1 790	431	31,71
Bydgoszcz	6 261	8 864	2 603	41,57
Gdynia	2 478	2 869	391	15,78
Gorzów Wlkp.	967	1 006	39	4,03
Katowice	1 446	2 099	653	45,16
Kielce	697	1 054	357	51,22
Kraków	837	1 254	417	49,82
Lublin	2 823	3 560	737	26,11
Łódź	3 182	4 407	1 225	38,5
Olsztyn	1 621	2 504	883	54,47
Opole	2 725	3 626	901	33,06
Poznań	10 974	13 650	2 676	24,38
Rzeszów	992	1 276	284	28,63
Szczecin	1 676	2 068	392	23,39
Warszawa	3 667	4 383	716	19,53
Wrocław	4 176	5 576	1 400	33,52
Razem	45 881	59 986	14 105	30,74

* w 2009 r. liczba wniosków obejmuje dopłaty mające charakter pomocy de minimis w rolnictwie oraz dopłaty z tytułu zużytego do siewu lub sadzenia materiału siewnego kategorii elitarny lub kwalifikowany dla producentów rolnych, którzy w 2008 r. ponieśli szkodę w uprawach spowodowaną dotknięciem ich gospodarstw suszą.

** stan na 12.07.2010 r.

Już od 15 lipca 2010 r. producenci rolni mogą nabywać materiał siewny przeznaczony do siewu jesienno. Jednocześnie ARR zwraca uwagę, iż materiał siewny znajdujący się w obrocie powinien być w zamkniętych opakowaniach, zaopatrzony w etykiety urzędowe lub etykiety przedsiębiorców. Sprzedają materiał siewny mogą zajmować się tylko przedsiębiorcy lub rolnicy wpisani do rejestrów prowadzonych przez Wojewódzkich Inspektorów Ochrony Roślin i Nasiennictwa.

Nabywca materiału siewnego powinien otrzymać od sprzedającego odpowiednie dokumenty potwierdzające zakup. Na fakturze zakupu winny znaleźć się informacje o materiale siewnym: nazwa gatunku i odmiany, kategoria lub stopień kwalifikacji oraz numer partii materiału siewnego, data sprzedaży.

O dopłatę do zakupionego i zużytego do siewu lub sadzenia materiału siewnego w terminie **od 15 lipca 2010 r. do 15 czerwca 2011 r.** będzie można ubiegać się zgodnie z przepisem §1 rozporządzenia Ministra Rolnictwa i Rozwoju Wsi z dnia 16 lipca 2009 r. w sprawie terminów składania wniosków o przyznanie dopłaty z tytułu zużytego do siewu lub sadzenia materiału siewnego kategorii elitarny lub kwalifikowany oraz terminu i sposobu wypłaty tej dopłaty (Dz.U. Nr 113, poz. 945 z późn. zm.) **od 15 stycznia do 25 czerwca 2011 r.**

W powyższym terminie producenci rolni będą mogli składać wnioski o przyznanie dopłaty z tytułu zużytego do siewu lub sadzenia materiału siewnego kategorii elitarny lub kwalifikowany (zakupionego i wysianego/wysadzonego w okresie od 15 lipca 2010 r. do 15 czerwca 2011 r.):

- > zbóż ozimych,
- > zbóż jarych,
- > roślin strączkowych,
- > ziemiaka,
- > mieszanek zbożowych i pastewnych.

Informacje na temat dopłat do materiału siewnego można uzyskać na stronie internetowej www.arr.gov.pl, w **Oddziałach Terenowych Agencji Rynku Rolnego lub w Telefonicznym Punkcie Informacyjnym ARR** pod numerem: (0 22) 661-72 - 72. TPI czynny jest od poniedziałku do piątku w godz. 8:00-16:00. Konsultantom można również zadawać drogą elektroniczną pytania dotyczące mechanizmów administrowanych przez ARR, korespondencję należy kierować na adres e-mail: tpi@arr.gov.pl.

ARiMR - nabór wniosków

Agencja Restrukturyzacji i Modernizacji Rolnictwa będąc podmiotem wdrażającym instrumenty pomocy finansowej z nowych funduszy PROW 2007-2013, umożliwia dalszą kontynuację procesu modernizacji oraz rozwoju polskiej gospodarki żywnościowej i wsi. 19 lipca br. w siedzibie Ministerstwa Rolnictwa i Rozwoju Wsi odbyła się konferencja prasowa, podczas której podany został tegoroczny harmonogram naboru wniosków o wsparcie z PROW 2007-2013:

- > **12 sierpnia br.** - nabór na działanie „**Zwiększenie wartości dodanej podstawowej produkcji rolnej i leśnej**”;
- > **16 sierpnia br.** - nabór na działanie „**Korzystanie z usług doradczych przez rolników i posiadaczy lasów**”;
- > **17 sierpnia br.** - nabór na działanie „**Ułatwianie startu młodym rolnikom**”;

> **24 sierpnia br.** - nabór na działanie: „**Różnicowanie w kierunku działalności nierolniczej**”;

> **1 września br.** - nabór na działanie: „**Renty Strukturalne**”;

> **5 października br.** - nabór na działanie: „**Odtwarzanie potencjału produkcji leśnej zniszczonego przez katastrofy oraz wprowadzanie instrumentów zapobiegawczych**”.

Poniżej zamieszczamy informacje na temat działania: „Ułatwianie startu młodym rolnikom”. Szczegółowe informacje nt. poszczególnych działań są dostępne na stronie internetowej ARiMR www.arimr.gov.pl oraz bezpośrednio w Podkarpackim Oddziale Regionalnym ARiMR w Rzeszowie pod nr tel. 17 875-60-00.

PIENIĄDZE NA „UŁATWIENIE STARTU MŁODYM ROLNIKOM”

Agencja Restrukturyzacji i Modernizacji Rolnictwa informuje, że od 17 sierpnia br. rozpocznie nabór wniosków o wsparcie z działania „Ułatwianie startu młodym rolnikom” z Programu Rozwoju Obszarów Wiejskich na lata 2007-2013.

Wsparcie adresowane jest do rolników, którzy nie ukończyli jeszcze 40 lat i planują przejęcie gospodarstwa rolnego oraz prowadzenie działalności rolniczej na własny rachunek. Mogą oni skorzystać z jednorazowej premii w wysokości 75 tys. zł. Agencja przypomina, że każdy „Młody rolnik”, który zamierza starać się o premie musi posiadać odpowiednie wykształcenie, gwarantujące dobre przygotowanie do zawodu lub odpowiedni staż pracy w rolnictwie. Możliwe jest również uzupełnienie wykształcenia w ciągu trzech lat od czasu wydania decyzji o przyznaniu pomocy.

Pomoc mogą dostać osoby, które posiadają gospodarstwa o powierzchni użytków rolnych nie mniejszej niż średnia krajowa powierzchni gruntów rolnych w gospodarstwie (dotyczy to wnioskodawców z województw, w których średnia powierzchnia gruntów rolnych jest wyższa od średniej krajowej) a w województwach: lubelskim, łódzkim, małopolskim, mazowieckim, podkar-



packim, śląskim, świętokrzyskim), których gospodarstwa spełniają kryterium średniej powierzchni gruntów rolnych w gospodarstwie w danym województwie oraz zobowiązać się do zwiększenia powierzchni gruntów rolnych swojego gospodarstwa do poziomu średniej krajowej powierzchni gruntów rolnych w gospodarstwie w terminie 3 lat od dnia otrzymania decyzji o przyznaniu pomocy (obecnie średnia powierzchnia gruntów rolnych w gospodarstwie w kraju wynosi 10,15 ha).

Więcej informacji pod bezpłatnym numerem infolinii 0-800-38-00-84 czynnej 7 dni w tygodniu w godz. 7.00-21.00, a także na stronach internetowych: www.arimr.gov.pl oraz www.minrol.gov.pl; lub też w Podkarpackim Oddziale Regionalnym ARiMR w Rzeszowie, tel. 17 875-60-00.

ARiMR

SPRZEDAM/KUPIĘ DZIAŁKĘ - DOM

Sprzedam działkę o pow. 19 arów w Hermanowej - Studziance, graniczy z Rzeszowem.

(410/3) **Tel. 606-343-840**

Sprzedam działkę o pow. 2,80 ha (w tym 0,49 ha lasu) położoną w Matysówce.

(411/3) **Tel. 17 857-12-40**

Sprzedam działkę o pow. 80 arów na terenie Tyczyna z możliwością zabudowy.

(412/3) **Tel. 17 22-19-584; 601-818-437**

Sprzedam działkę budowlaną o pow. 14 arów przy drodze gminnej - asfaltowej w Hermanowej.

(413/2) **Tel. 662-148-530**

Sprzedam działkę rolną (z możliwością zabudowy) o pow. 66 arów w Kielnarowej. Cena do uzgodnienia.

(414/2) **Tel. 883-435-316 (dzwonić po godz. 17.00)**

Sprzedam działkę o pow. 21,5 ara w Tyczynie. Cena 7.500 zł za ar. Działka posiada: warunki zabudowy, prąd, gaz, wodę. Dojazd do działki drogą gminną.

(415/2) **Tel. 607-840-287**

Wynajmę lub zamienię mieszkanie (36 m²) w Rzeszowie na domek lub mieszkanie w cichym i spokojnym miejscu na terenie gminy Tyczyn lub w okolicy.

(416/2) **Tel. 17 85-424-63 (w godz. 10.00-21.00)**

Sprzedam działki budowlane (widokowe) w Kielnarowej o pow. 10 i 20 arów. Działki położone są na południowym stoku; media w trakcie projektowania i realizacji; rozpoczęta budowa drogi.

(417/2) **Tel. 604-798-210; 17 22-99-677**

Sprzedam działkę budowlaną o pow. 2 ha + 50 arów lasu w zacisznym miejscu. Działka ładna, widokowa. Hermanowa - Kamieniec.

(418/1) **Tel. 791-863-658**

Sprzedam działki o pow. 10 i 19 arów przy drodze asfaltowej w Hermanowej-Czerwonkach. Gaz i prąd na działkach.

(419/1) **Tel. 604-053-326**

Sprzedam działkę widokową o pow. 25 arów w Hermanowej.

(420/1) **Tel. 505-812-707**

OGŁOSZENIA



Telefoniczna Informacja
Gospodarcza 194-34
Medyczna 194-39

szukasz informacji...
zadzwoń do "r-BIT-u"

Bar u Wiktora

organizuje przyjęcia:

- > weselne > komunijne > bankiety
- > spotkania biznesowe > towarzyskie
- > okolicznościowe - do 120 osób

Zapewniamy miłą i uprzejmą obsługę!

Tel. 017 22-91-360

e-mail: baruwiktora@wp.pl

Galeria zdjęć dostępna na stronie www.uwiktora.entropi.pl

USŁUGI DLA BUDOWNICTWA

- * świadectwa energetyczne * przeglądy * nadzory
- * projektowanie * doradztwo

Tel. 608-013-594; 17 22-91-845



OŚRODEK SZKOLENIA KIEROWCÓW

"DISCOVER"

tel. kom. 0 794 381 950

Rzeszów, ul. Kraszewskiego 2 (budynek redakcji Nowin)

PRAWO JAZDY KAT. B₁
DLA 16-LATKÓW

pojazd - Daihatsu Cuore - możliwość wynajęcia na egzamin

PRAWO JAZDY KAT. B
DLA PEŁNOLETNICH

pojazd - Peugeot 207 - taki jak na egzaminie

Poczuj niezależność

www.osk-discover.pl



Sprzedam działkę z warunkami zabudowy o pow. 56 arów w Hermanowej.

(421/1) **Tel. 505-812-707**

Sprzedam działki: o pow. 57 arów Tyczyn/Łany oraz o pow. 1ha Rzeszów/Biała. Cena do uzgodnienia.

(422/1) **Tel. 504-188-512**

GŁOS TYCZYNA

- dwutygodnik. Redaguje Kolegium w składzie: **Jerzy J. Fąfara** - redaktor naczelny, **Alicja Kuśtra**, **Marta Leniart**, **Zofia Matys**, **Barbara Samolewicz**, **Kazimierz Szczepański**, **Halina Złamaniec**.

Wydawca: Urząd Miejski w Tyczynie przy współudziale Miejsko-Gminnego Ośrodka

Kultury, Miejskiej i Gminnej Biblioteki Publicznej oraz Towarzystwa Miłośników Ziemi Tyczyńskiej.

Adres Wydawcy: Urząd Miejski, 36-020 Tyczyn, ul. Rynek 18, tel. 017 22-19-310, e-mail: glostyczyna@tyczyn.pl; www.tyczyn.pl

Skład i łamanie: Pracownia Komputerowa Urzędu Miejskiego w Tyczynie. **Druk:** Drukarnia „Kolor”, Tyczyn, ul. Kościuszki 4a, tel. 017 22-99-345. Wydawca zastrzega sobie prawo skracania i adiacji publikowanych tekstów oraz korespondencji, a także opatrzenia ich własnymi tytułami. Wydawca nie zwraca nie zamówionych materiałów i nie odpowiada za treść ogłoszeń. Poglądy wyrażane w artykułach są poglądami ich autorów, a nie wydawcy.

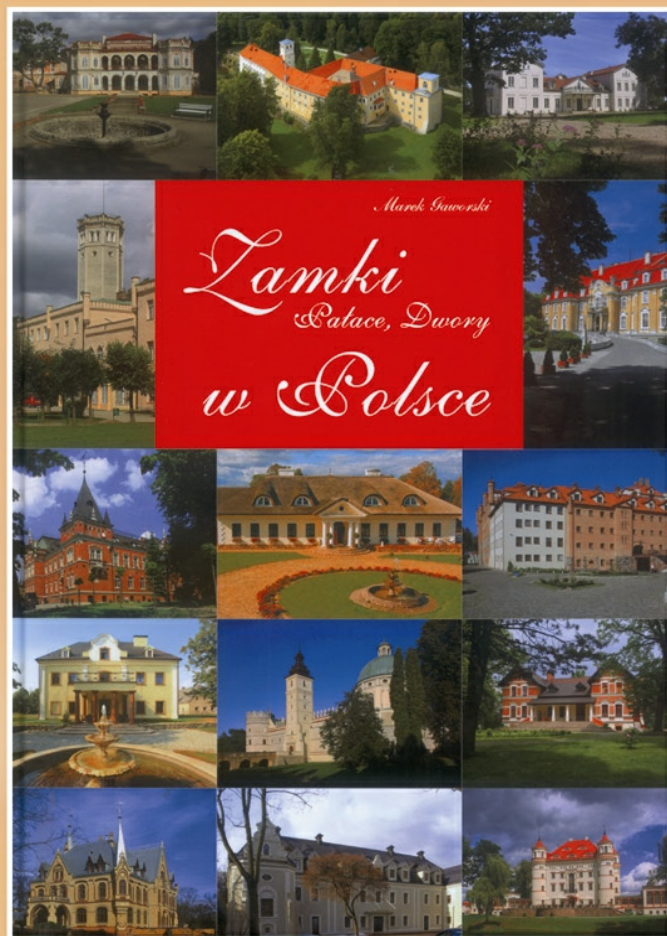
ISSN 1231-4609

Tyczyn

woj. podkarpackie, pow. rzeszowski, gm. Tyczyn

„Lokacja miasta nastąpiła w 1368 roku. Wówczas była to własność królewska. W XIV wieku właścicielem był Otton z Pilczy, a po jego śmierci w 1385 roku małżonka Jadwiga. W 1404 roku Tyczyn powrócił do króla. W 1423 roku Jagiełło nadał miejscowość Janowi z Jicina, a potem właścicielami do 1585 roku była rodzina Pileckich. Następnie Tyczyn należał do Krzysztofa Kostki, Łukasza Opalińskiego i Mikołaja Rafała Kostki.

Obronny dwór powstał w drugiej połowie XIV wieku. W 1590 roku został spalony w trakcie najazdu tatarów. W 1637 roku dobrami zarządzała córka, a potem wdowa po Mikołaju Zofia Katarzyna. W 1646 roku Tyczyn stał się własnością Działyńskich. W 1646 roku Jan Klemens Branicki najeżdżał na własność Michała Działyńskiego, a spór o Tyczyn ciągnął się aż do 1690 roku, kiedy to podpisano ugodę pomiędzy Stefanem Mikołajem Branickim a Stanisławem Działyńskim na korzyść Branickich. Od 1709 roku do 1771 roku dobra należały do Jana Kle-



mena Branickiego. Po jego śmierci dożywotnią właścicielką została wdowa po hetmanie, Izabela Poniatowska.

W 1820 roku Tyczyn stał się własnością rodziny Piotra Wodzickiego i jego

rodziny. Pochodzili oni z Krakowa, gdzie zaliczali się do najbardziej wpływowych rodzin magnackich. Fundatorem obecnego pałacu był Hrabia Ludwik Wodzicki, który w latach 1862-69 wznosił eklektycz-

ną rezydencję. W późniejszym czasie była ona sukcesywnie rozbudowywana. W 1881 roku przy północno-zachodnim ryzalicie powstał pawilon gościnny, a w 1892 roku oficyna, która została połączona z pałacem wspomnianym pawilonem. Kolejną właścicielką została Izabela, córka hrabiego Ludwika oraz żona księcia Janusza Radziwiłła. W 1911 roku zdecydowała o sprzedaży pałacu Witoldowi Uznańskiemu, który był jego właścicielem do lat dwudziestych. W latach 50. XX wieku pałac został wyremontowany. Zlikwidowano galerię od strony parku oraz przebudowano oficynę. Dziś należy do miejscowej szkoły”.

Powyższy tekst pochodzi z Albumu „Zamki, Pałace, Dwory w Polsce”, autorstwa Marka Gaworskiego. Publikacja ta została wydana przez Wydawnictwo Matiang w 2010 r.

Gmina Tyczyn wzięła udział w projekcie wydawniczym poprzez zakup 50 egzemplarzy albumu. Po raz pierwszy w historii Pałac Wodzickich w Tyczynie znalazł się w ogólnopolskim albumie wśród najpiękniejszych zamków, pałaców i dworów z całej Polski. Jest to wspaniała promocja naszej małej ojczyzny.

Album można zakupić w Urzędzie Miejskim w Tyczynie w cenie promocyjnej - 45 zł za egz. Cena ta stanowi około 50% rzeczywistej wartości, oferowanej w księgarniach.

Zapraszamy!





Kapliczka św. Krzyża w Tyczyń. Ołtarz został przygotowany na uroczystość Bożego Ciała w 2010 r. przez Siostry ze Zgromadzenia Sióstr św. Dominika w Tyczyń